



## **FACULDADES PEQUENO PRÍNCIPE**

**RELATÓRIO DE AUTOAVALIAÇÃO INSTITUCIONAL**

**REFERENTE AO ANO DE 2015**

**MARÇO 2016**

# SUMÁRIO

<b>1. APRESENTAÇÃO</b> .....	03
<b>2. DADOS DA INSTITUIÇÃO</b> .....	04
2.1.Denominação .....	04
2.2.Tipo de Instituição .....	04
2.3.Endereço .....	04
2.4.Dirigentes .....	04
2.5.Composição da CPA.....	04
<b>3. CARACTERIZAÇÃO</b> .....	05
3.1.Histórico da Instituição .....	05
3.2.Missão Institucional.....	06
3.3.Objetivo Geral .....	06
3.4.Objetivos Específicos .....	06
3.5.Organograma .....	08
<b>4. METODOLOGIA DO PROCESSO DE AUTOAVALIAÇÃO</b> .....	09
4.1.Introdução.....	09
4.2.Histórico da Autoavaliação da FPP .....	09
4.3. Procedimentos Metodológicos Adotados .....	10
4.4. Resultados do Programa de Autoavaliação da FPP em 2014 .....	12
<b>5. DESENVOLVIMENTO: DIMENSÕES AVALIADAS</b> .....	36
5.1 Descrição das Ações Realizadas no Ano de 2014.....	36
5.2 Missão e Plano de Desenvolvimento Institucional .....	36
5.3 Políticas para Ensino, Pesquisa, Extensão e Pós - Graduação .....	39
5.4 Responsabilidade Social da Instituição.....	61
5.5 Comunicação com a Sociedade.....	64
5.6 Políticas de Pessoal.....	68
5.7 Organização e Gestão da Instituição .....	113
5.8 Infraestrutura Física.....	114
5.9 Planejamento e Avaliação.....	116
5.10 Políticas de Atendimento a Estudantes e Egressos.....	122
5.11 Sustentabilidade Financeira .....	124
5.12 Descrição de como os Resultados Obtidos são Incorporados no Planejamento da Gestão Acadêmico-Administrativa.....	125
<b>6. CONSIDERAÇÕES FINAIS</b> .....	127

## 1. APRESENTAÇÃO

A avaliação institucional, instituída pelo Sistema Nacional de Avaliação da Educação Superior (SINAES), através da Lei nº 10.861/2004, abrange diferentes dimensões do ensino, da pesquisa, da extensão e da gestão das instituições de ensino. A Faculdade Pequeno Príncipe – FPP, entende ser este um processo contínuo de melhoria da qualidade do desempenho acadêmico, do planejamento e da gestão institucional e de prestação de contas à sociedade.

Por ser a autoavaliação um ato de reflexão e sistematização constantes, resulta num processo de autocrítica sobre a dinâmica institucional. Dessa forma, por meio do diagnóstico do desempenho dos docentes, dos acadêmicos, da gestão e da infra-estrutura física e de serviços, a avaliação subsidia a gestão acadêmica e administrativa da instituição de ensino.

Nesse sentido, a Faculdade Pequeno Príncipe, através da sua Comissão Própria de Avaliação (CPA), apresenta à sociedade e à comunidade acadêmica em particular, o Relatório de Autoavaliação Institucional da FPP, referente ao ano de 2015, de acordo com que estabelece o SINAES do Ministério da Educação.

O objetivo principal deste relatório é comunicar os resultados da avaliação à toda comunidade, acadêmica e externa, e notadamente aos organismos governamentais responsáveis pela gestão da educação superior no país. Neste documento são explicitados os instrumentos utilizados na coleta dos dados, os métodos de análise empregados, a interpretação dos resultados e as conclusões e ações necessárias.

Neste relatório, foram abordadas as dez dimensões do SINAES, objetivando que os resultados aqui apresentados possam servir de base para a implementação de políticas, planos e programas de gestão visando à melhoria da qualidade das atividades acadêmicas da FPP.

## 2. DADOS DA INSTITUIÇÃO

### 2.1. Denominação: FACULDADES PEQUENO PRÍNCIPE - FPP

Obs.: A portaria 865 de 17/11/2008 do MEC, publicada no Diário Oficial da União de 18/11/2008, alterou a denominação anterior (INSTITUTO DE ENSINO SUPERIOR PEQUENO PRÍNCIPE – IESPP), para Faculdades Pequeno Príncipe – FPP.

**2.2. Tipo de Instituição:** Instituição privada de caráter filantrópico.

**2.3. Endereço:** Avenida Iguaçu, 333 - Rebouças

**Cidade:** Curitiba/PR

**CEP:** 80230-020

**Telefone:** (41) 3310-1500

**Fax:** (41) 3310-1503

**Endereço Eletrônico:** [www.faculdadespequenoprincipe.edu.br](http://www.faculdadespequenoprincipe.edu.br)

**e-mail:** [patricia.rauli@fpp.edu.br](mailto:patricia.rauli@fpp.edu.br)

### 2.4. Dirigentes

Diretora Geral: Patricia Maria Forte Rauli

Diretora Administrativo-Financeiro: Adrienne de Castro Rauli

Diretora Acadêmica: Dra. Ivete Palmira Sanson Zagonel

Diretora de Pesquisa e Pós-Graduação: Rosiane Guetter Mello Zibetti

Diretora de Extensão: Luiza Tatiana Forte

### 2.5. Composição da Comissão Própria de Avaliação – CPA

Coordenador: Prof. Hudson Prestes dos Santos

Vice-Coordenadora: Profª. Margareth Bertoli Grassani

Estagiárias da CPA: Thairine Camargo dos Santos/Bianca Tatiane Araújo

Representantes

Corpo Docente: Professora Adriane de Almeida Bavaroski - Biomedicina  
Professora Graciele de Matia - Enfermagem  
Professora Margareth Bertoli Grassani - Psicologia  
Professora Lúcia Amorim – Farmácia  
Professora Noeli Hack – Técnico em Enfermagem/Residência  
Eliane Rozados Fernandez Costa – Cursos *Lato Sensu*

Representantes

Corpo Técnico-  
Administrativo: Paulo Henrique Machniewicz

Representantes

Corpo Discente: Thairine Camargo dos Santos/Bianca Tatiane Araújo- Psicologia  
Cláudia Saçaki - Biomedicina  
Janaina Batista Guimarães – Farmácia  
Gabriele Cieslak – Enfermagem  
Lilly Cristina Flores Schnepper - Medicina

### 3. CARACTERIZAÇÃO

#### 3.1. Histórico

A história da Associação Hospitalar de Proteção à Infância Dr. Raul Carneiro esteve sempre ligada ao sonho de oferecer à criança do Estado do Paraná atendimento à saúde, aliado ao ensino e à pesquisa, com qualidade e excelência científica. Foram muitos os esforços realizados no sentido de aprimorar este atendimento, tendo como princípio básico o “Amor à criança”.

A criação da Faculdades Pequeno Príncipe – FPP, surgiu da necessidade de aliar saúde e educação enquanto dois pilares importantes para o desenvolvimento humano, frutos do crescimento e amadurecimento das ações de assistência e ensino que entrelaçam a história da Instituição Mantenedora.

A FPP iniciou suas atividades em 2004 com o Curso de Graduação em Enfermagem, como uma referência sólida de formação a partir da experiência em saúde e assistência do Complexo Pequeno Príncipe. A partir de uma ação pioneira, implanta em 2006 o primeiro Curso de Graduação em Biomedicina de Curitiba. Em 2007, inicia o Curso de Farmácia e em março de 2011, dá início ao Curso de Psicologia. Em setembro de 2013 a FPP recebeu comissão do MEC para avaliação in loco do processo de autorização do Curso de Medicina, a qual atribuiu nota 4 para as dimensões avaliadas. Em março de 2014 foi publicada a portaria nº 170 autorizando a abertura do Curso de Medicina pela FPP. Esta trajetória demonstra que a FPP vem contribuindo de forma efetiva para a consolidação da formação de profissionais na área da saúde.

Os Cursos de Graduação surgem com uma proposta diferenciada de promover a formação de cidadãos para o exercício profissional pleno e contínuo comprometidos com a melhoria das condições de vida da população, respeitando os princípios éticos, humanos e de solidariedade.

Os Projetos Políticos Pedagógicos dos Cursos contemplam referenciais que consideram o ser humano, suas demandas existenciais, a formação de sujeitos sociais solidários com suas diversidades, voltados para o exercício da cidadania, contribuindo para a construção e consolidação do conhecimento.

Durante seus dez anos de funcionamento, o Instituto desenvolveu, ainda, diversos cursos de Pós-Graduação *lato sensu*, todos voltados à formação de especialistas na área da saúde. Destacam-se entre eles: Curso de Especialização em Enfermagem Pediátrica; Curso de Especialização em Enfermagem com Ênfase em Cuidados Intensivos Neonatais; Curso de

Especialização em Psicologia Hospitalar; Curso de Especialização em Auditoria para Hospitais, Serviços, Sistemas e Planos de Saúde; Curso de Especialização em Farmácia Hospitalar e Clínica, Curso de Especialização em Análises Clínicas e Toxicológicas e Curso de Especialização em Enfermagem do Trabalho. Os cursos de especialização aliam a experiência técnico-científica acumulada pelos profissionais que compõem o Complexo à filosofia de humanização do atendimento, alicerces fundamentais para a busca de qualidade no atendimento à saúde.

Em 2007 expande ainda mais sua área de atuação, encaminhando à Coordenação de Aperfeiçoamento de Pessoal de Nível Superior - CAPES, um Projeto de Mestrado e Doutorado em Saúde da Criança e do Adolescente, desenvolvido em parceria com o Instituto Pelé Pequeno Príncipe - Pesquisa em Saúde da Criança e do Adolescente, com seis linhas que envolvem pesquisas aos níveis molecular, celular, clínico e cirúrgico.

A abrangência das ações acima descritas demonstra o comprometimento da Associação Raul Carneiro no cumprimento de sua missão, ancorada no desejo de contribuir para a construção de um mundo melhor e mais digno para todos os seres humanos.

### **3.2.Missão Institucional**

A Faculdades Pequeno Príncipe – FPP tem como missão a “produção e disseminação do conhecimento, visando contribuir para a construção de uma sociedade saudável, cidadã e solidária, alicerçada no humanismo e na reflexão crítica da realidade social”.

### **3.3. Objetivo Geral**

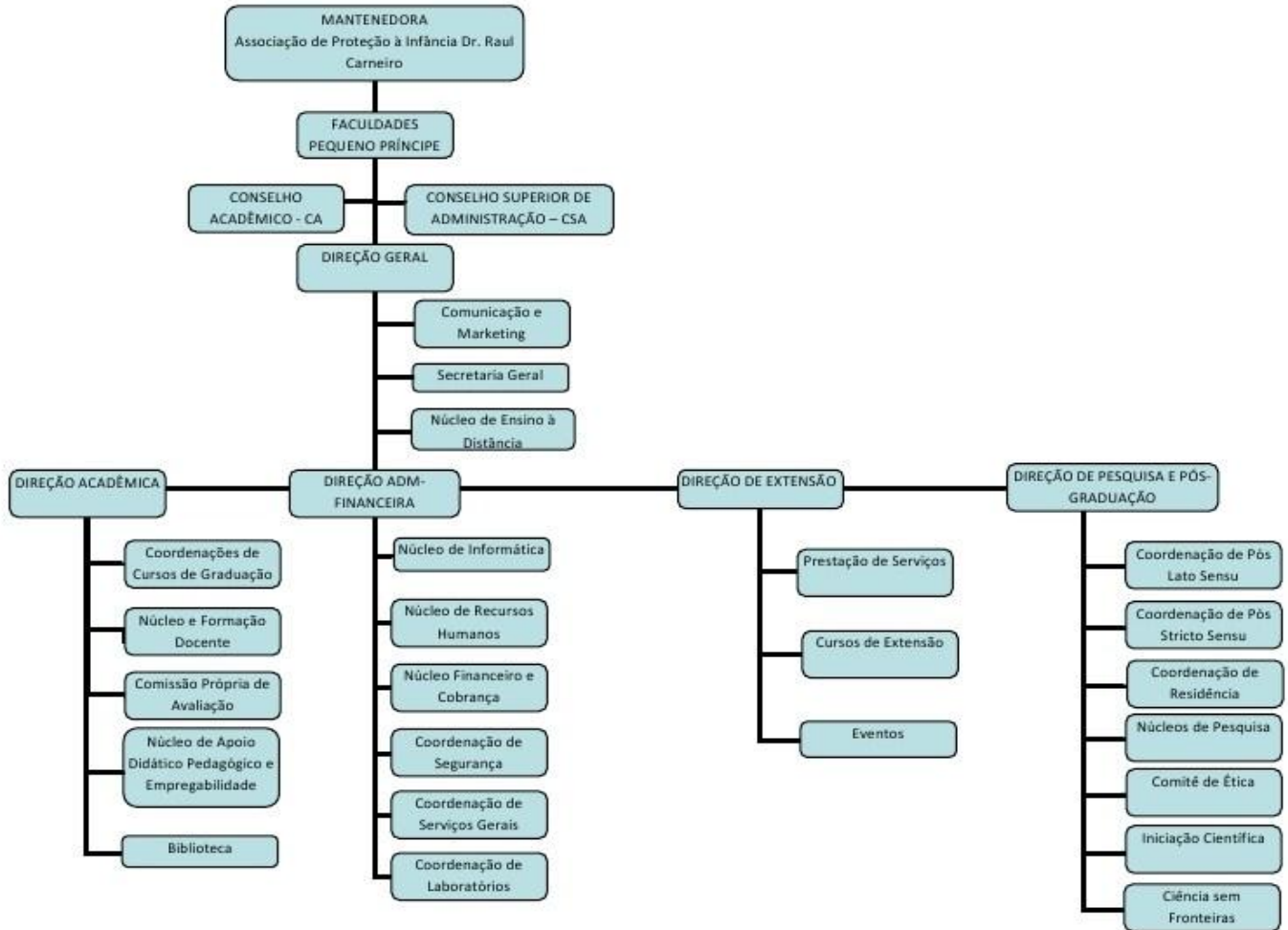
Proporcionar condições para o exercício profissional pleno, universal e contínuo, capacitando profissionais comprometidos com a melhoria das condições de vida, saúde e cidadania da população, contribuindo para o desenvolvimento do conhecimento, respeitando os princípios éticos e humanos.

### **3.4.Objetivos Específicos**

- Oferecer e ministrar o ensino de graduação nas áreas de Ciências da Saúde, Biológicas e Humanas;

- Formar profissionais conscientes de seu papel na sociedade brasileira, inserida no contexto mundial, valorizando as dimensões ética e humanista, desenvolvendo atitudes e valores voltados à cidadania e solidariedade;
- Estimular o aprimoramento científico e tecnológico, buscando adequá-los às necessidades do ser humano;
- Desenvolver atividades inter e transdisciplinares de extensão, articuladas ao ensino e pesquisa;
- Desenvolver atividades teóricas e práticas voltadas à formação para a cidadania e participação na sociedade;
- Oferecer o ensino de pós-graduação nas modalidades de *lato sensu* e *stricto sensu*;
- Desenvolver pesquisas científicas e incentivar as publicações;
- Orientar a auto-aprendizagem como instrumento norteador da educação contínua;
- Desenvolver atividades em Núcleos e Grupos de Pesquisa, na produção do conhecimento com a incorporação das dimensões de globalidade, amplitude e integração;
- Desenvolver projetos a cerca de uma área temática específica, integrando subprojetos vinculados ao processo de ensino-aprendizagem;
- Estabelecer parcerias solidárias de trabalho e produção do conhecimento na busca de melhor qualidade no âmbito do ensino, pesquisa e extensão;
- Incentivar comportamentos criativos, inovadores e transformadores para a integral formação pessoal e profissional;
- Articular a formação para o exercício profissional aos órgãos e políticas públicas que regulam as profissões.

### 3.5. Organograma





## **4. METODOLOGIA DO PROCESSO DE AUTOAVALIAÇÃO**

### **4.1 Introdução**

O Programa de Autoavaliação da FPP vem sendo conduzido no objetivo de obedecer às orientações e aos princípios do Sistema Nacional de Avaliação da Educação Superior (SINAES), instituído pela Lei nº 10.861, de 14 de abril de 2004. Entende-se que a avaliação institucional constitui-se em condição básica para o necessário aprimoramento do planejamento estratégico e da gestão acadêmica e administrativa da Instituição, uma vez que fornece elementos para uma constante reorientação de suas ações. Desde a criação da FPP, a autoavaliação foi concebida como processo permanente, para criar-se uma cultura interna de avaliação, visando a melhoria contínua da qualidade dos serviços prestados pela Instituição.

Dessa forma, o objetivo geral da avaliação interna instituída na FPP, com base nos princípios do SINAES, tem como foco a melhoria contínua das atividades de ensino, pesquisa, extensão e gestão acadêmica e administrativa da Instituição.

Em termos mais específicos, a avaliação interna está direcionada para:

- Promover ações de sensibilização, para a efetiva participação de toda a comunidade no processo de autoavaliação;
- Identificar os pontos fracos e fortes da Instituição;
- Propor ações visando a melhoria da qualidade de ensino, pesquisa, extensão e gestão acadêmica e administrativa;
- Socializar as informações, para subsidiar a tomada de decisões nas diferentes esferas da Instituição;
- Desenvolver um processo contínuo de autoavaliação na FPP.

### **4.2 Histórico da Autoavaliação na FPP**

A FPP iniciou as atividades de avaliação desde o início de seu funcionamento, em março de 2004. A avaliação das diversas dimensões já estava prevista em seu PDI desde a sua concepção. Este documento já previa instrumentos de avaliação de ensino, a qual começou a ser implementada já no primeiro período de funcionamento da Instituição.

Assim, existem registros do processo avaliativo da dimensão ensino desde a abertura da primeira turma. Este processo foi utilizado com vistas à orientação, correções de inadequações, visando à melhoria da qualidade de ensino da Instituição. Com o advento do SINAES a FPP teve a oportunidade de revisar e melhorar a proposta colocada no PDI, reformulando os instrumentos de avaliação. Este aspecto será abordado em tópicos posteriores

### **4.3 Procedimentos Metodológicos Adotados**

Para o cumprimento das etapas do processo de autoavaliação institucional, a CPA realizou os seguintes momentos:

#### **1. Sensibilização e construção do processo de autoavaliação.**

Para a concretização deste momento, as ações de sensibilização adotadas envolveram a divulgação do SINAES, o engajamento dos diversos setores da Instituição e a criação de subcomissões para auxiliar os trabalhos da CPA. Além destes aspectos foi redigido o Regimento da CPA, documento que descreve as atribuições dos componentes, sua forma de organização e funcionamento.

#### **2. Elaboração dos instrumentos de autoavaliação.**

A CPA vem trabalhando desde 2004 no sentido de construir, a partir da orientação da coordenação, instrumentos de coleta de dados que possam subsidiar os trabalhos da comissão.

Neste sentido já foram elaborados os instrumentos referentes à avaliação do Perfil do Candidato, Perfil do Aluno Ingressante, Pesquisa de Desempenho Docente e Pesquisa de Infra-estrutura e Serviços. Em 2009/10 foi elaborado o instrumento de avaliação dos docentes pelos coordenadores de curso. Este instrumento foi ampliado para incorporar a avaliação dos docentes do curso de Psicologia iniciado em 2011 e após apresentação e discussão final com os coordenadores de curso e direção da instituição foi consolidado como mais um importante instrumento de avaliação, sendo implantado em dezembro de 2014 para todos os cursos de graduação. Cabe ressaltar que, toda nova avaliação precede uma ampla comunicação pela CPA junto ao corpo docente sobre os seus objetivos e quais os indicadores a serem avaliados pelos coordenadores de curso.

Em 2015 foi elaborada pela CPA a avaliação que os professores dos cursos de graduação estarão realizando sobre os alunos, infra-estrutura, serviços, coordenação, direção e corpo técnico e administrativo da Faculdade. Esta avaliação, já foi apresentada, discutida e aprovada no âmbito da CPA e deverá ser aplicada ainda no primeiro semestre de 2016 utilizando a plataforma LimeSurvey para pesquisas *online*. Foi realizada também no final do segundo semestre de 2014, uma nova pesquisa sobre infra-estrutura e serviços, respondida pelo corpo discente, cujos resultados foram tabulados e analisados pela CPA. Os relatórios foram encaminhados à direção geral e demais diretorias para conhecimento dos problemas apontados e elaboração das ações necessárias. Após a análise e encaminhamento das ações a serem adotadas, a direção da Faculdade encaminhou à CPA um documento para divulgação junto a toda a comunidade acadêmica das ações que foram implementadas decorrente desse processo avaliativo. O documento com o detalhamento das ações implementadas por setor envolvido, é apresentado no item 4.4 Resultados do Programa de Autoavaliação da FPP em 2015, a seguir.

Ressalte-se que todas as questões integrantes dos diversos instrumentos de autoavaliação são elaboradas, discutidas e aprovadas no âmbito da CPA, que é também responsável pela aplicação, tabulação, análise dos dados e disseminação dos resultados e ações decorrentes da aplicação de todos os instrumentos da autoavaliação da Instituição.

### 3. Coleta de Dados

A coleta dos dados é realizada, de forma geral, no laboratório de informática da FPP, utilizando questionários eletrônicos. Para a avaliação do corpo docente pelos alunos da graduação, a partir de 2011, e para os alunos da pós-graduação, a partir de 2013, migrou-se a avaliação da plataforma de pesquisas Sphinx para o sistema acadêmico Matheus, propiciando uma maior integração do processo avaliativo e maior rapidez na geração dos resultados. A plataforma Sphinx continua sendo utilizada para a avaliação da pesquisa sobre infra-estrutura e serviços e para outras pesquisas específicas. Além disso, incorporou-se aos processos de pesquisa no segundo semestre de 2014 a plataforma LimeSurvey, que é uma ferramenta de software livre, para pesquisas *online* e que deverá ser utilizada por exemplo, para a avaliação que os professores dos cursos de graduação estarão realizando sobre os alunos, infra-estrutura, serviços, coordenação, direção e corpo técnico e administrativo da Faculdade. Ressalte-se que todos esses processos são realizados sob a coordenação e supervisão da CPA.

#### 4. Diagnóstico

O diagnóstico é realizado integralmente pela CPA e compreende a análise dos dados e a elaboração dos relatórios para divulgação dos resultados. É nesta etapa também, que são gerados os relatórios finais da avaliação, contendo as principais conclusões e um conjunto de sugestões que visam colaborar com a melhoria da qualidade dos serviços educacionais prestados pela Instituição.

#### 5. Socialização de resultados

Esta etapa é realizada através de reuniões, seminários e elaboração de informativos, para apresentar e discutir os resultados e propor ações para a melhoria da qualidade de ensino, pesquisa, extensão e gestão, com a participação da comunidade acadêmica e de seu entorno.

#### 6. Meta-avaliação

A partir de uma análise crítica com base neste primeiro ciclo de autoavaliação fundamentada no SINAES, são incorporadas as necessárias melhorias no processo das autoavaliações subsequentes na Instituição.

#### **4.4 Resultados do Programa de Autoavaliação da FPP em 2015**

A Direção da FPP promoveu o primeiro encontro para a constituição da Comissão Própria de Avaliação (CPA), segundo as orientações emanadas do Sistema de Avaliação da Educação Superior – SINAES, no dia 30 de julho de 2004. Nesse primeiro encontro divulgaram-se a Lei nº 10.861, além de informações gerais sobre o SINAES. Na ocasião, foi constituída a CPA, por indicação dos presentes. Em março de 2005, a partir do amadurecimento das discussões sobre o SINAES, o grupo optou por realizar um processo de recomposição da comissão, de maneira a torná-la mais representativa, a partir da eleição direta dos representantes entre seus pares. Em outubro de 2011, foram eleitos os novos representantes para comporem a CPA no biênio 2012 - 13. E em agosto de 2013 foram escolhidos os novos representantes para o biênio 2014-15.

A CPA vem desde a sua constituição, trabalhando sempre no sentido de desenvolver o programa de Autoavaliação Institucional de acordo com a proposta do SINAES, ou seja, cumprindo as seguintes etapas:

- Sensibilização;
- Construção contínua e consolidação do processo de autoavaliação, considerando o estabelecido no Regimento da CPA;
- Elaboração de instrumentos de autoavaliação;
- Coleta dos dados;
- Tabulação e análise dos dados;
- Diagnóstico;
- Socialização dos resultados;
- Meta-avaliação.

Dessa forma, os relatórios com os resultados da avaliação dos professores pelos alunos, por exemplo, é utilizado como instrumento orientador da prática educativa e é utilizado pela Diretoria Acadêmica e coordenadores de curso para proceder orientações ao corpo docente. Os professores recebem suas avaliações parciais e a partir da mesma procedem a reformulações e alterações em suas atividades docentes. A partir do primeiro semestre de 2012 foi incorporado pela CPA a tabulação e análise das avaliações feitas pelos alunos da pós-graduação. Nesta avaliação, além dos resultados gerais por curso, são gerados também relatórios individualizados por professor, incluindo o indicador denominado Índice de Desempenho do Professor.

A seguir, apresentam-se os resultados referentes ao nível de satisfação dos alunos formandos com relação ao curso de graduação que concluiu na FPP em 2015. Os dados foram obtidos através da Pesquisa de Avaliação do Desempenho Docente, aplicada aos alunos concluintes dos cursos de graduação em Enfermagem no primeiro semestre de 2015 e, em Biomedicina e Psicologia, no segundo semestre de 2015. Os demais cursos de graduação não apresentaram alunos concluintes em 2015.

Nesta pesquisa, os alunos avaliaram o curso que estavam concluindo, respondendo à seguinte pergunta:

- Qual a avaliação que você faz do curso de graduação que está concluindo nesta faculdade? Dê uma nota de um a dez, de acordo com a escala de satisfação abaixo.



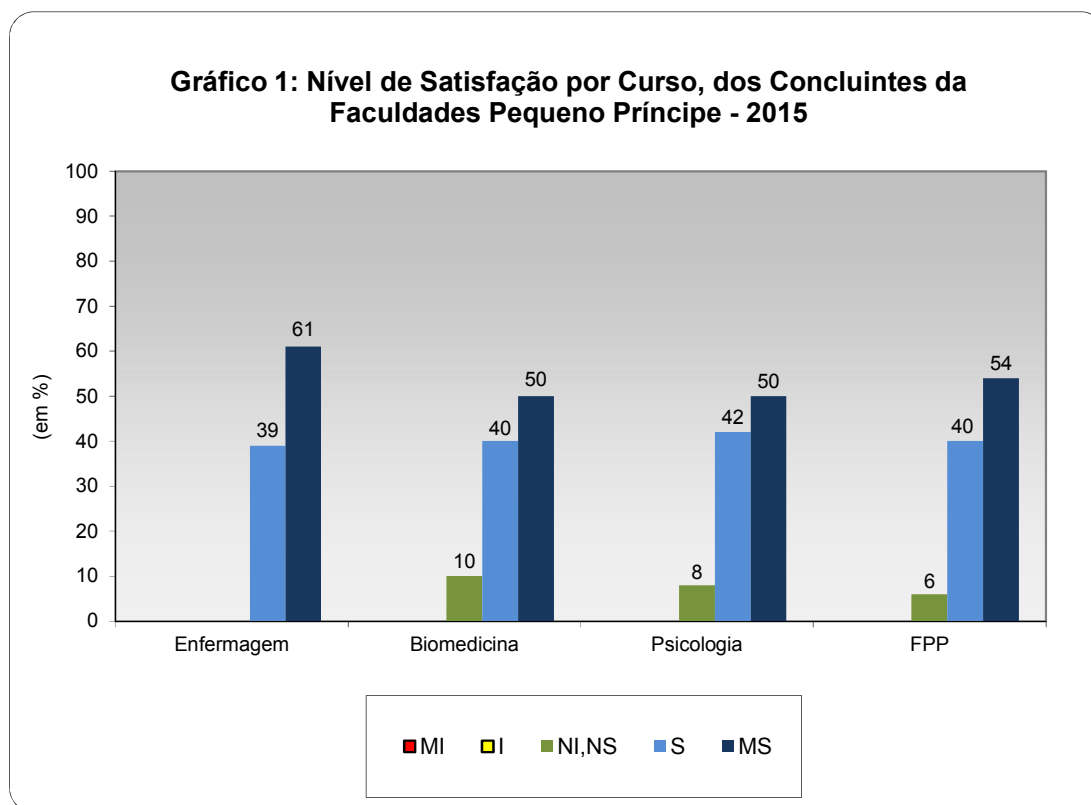
Os resultados de 2015 encontram-se na tabela 1 e gráfico 1, a seguir.

**Tabela 1: Nível de Satisfação por Curso, dos Concluintes da Faculdades Pequeno Príncipe - 2015**

Curso	Nível de Satisfação (%)				
	MI	I	NI,NS	S	MS
Enfermagem	0,0	0,0	0,0	39,0	61,0
Biomedicina	0,0	0,0	10,0	40,0	50,0
Psicologia	0,0	0,0	8,0	42,0	50,0
FPP	0,0	0,0	6,0	40,0	54,0

FONTE: Pesquisa de Avaliação do Desempenho Docente.

NOTA: MI = Muito Insatisfeito; I = Insatisfeito; NI,NS = Nem Insatisfeito, Nem Satisfeito; S = Satisfeito; MS = Muito Satisfeito



Os dados apresentados acima demonstram um significativo índice de satisfação (soma das categorias satisfeito e muito satisfeito), com o curso de graduação concluído na instituição. Os resultados demonstram índices de satisfação de 100% para os concluintes do curso de Enfermagem, de 90% para os de Biomedicina e de 92% para os concluintes de Psicologia. De forma geral, os alunos concluintes desses três cursos, representam uma satisfação de 94% com o ensino oferecido pela FPP. Os alunos também responderam se o curso atendeu sua expectativa. Todos os concluintes dos três cursos, sem nenhuma exceção, responderam afirmativamente. Outra pergunta formulada aos concluintes era se ele se sentia preparado para o exercício da sua profissão. Todos os alunos concluintes do curso de Enfermagem afirmaram positivamente, enquanto para os concluintes do curso de Biomedicina, 95% afirmaram positivamente e para os de Psicologia esse índice foi de 92%. Esses dados evidenciam o reconhecimento dos alunos pelo alto padrão acadêmico oferecido ao longo da sua formação na FPP.

É importante ressaltar que os instrumentos utilizados entre o primeiro e o oitavo períodos dos cursos têm como objetivo avaliar o desempenho docente em sala de aula, conforme os critérios abaixo:

- *O docente apresenta e discute o Plano de Ensino da disciplina durante as primeiras aulas do semestre?*
- *O docente explica os assuntos de forma clara e organizada?*
- *O docente relaciona os assuntos discutidos em sala de aula com a realidade profissional e de atenção à saúde?*
- *O docente estimula a pesquisa em assuntos referentes à disciplina como uma forma de produção do conhecimento?*
- *O docente conduz suas aulas de forma dinâmica, mantendo a atenção dos estudantes?*
- *O docente estimula a participação individual ou em grupo nas atividades propostas na disciplina?*
- *O docente permite a participação dos estudantes durante sua aula, por meio de perguntas, exposição de dúvidas ou mesmo de ideias?*
- *O docente elabora as avaliações (provas e trabalhos) de maneira clara e objetiva?*
- *O docente prioriza a disciplina da classe durante as suas aulas?*

- *O docente é pontual quanto ao início e término das aulas?*
- *O docente apresenta-se à classe motivado (com entusiasmo) para as aulas?*
- *O docente é atencioso para responder as suas perguntas?*
- *O docente mantém um bom relacionamento com a classe?*
- *O docente trata os estudantes com respeito?*
- *O docente realiza feedback (faz a devolutiva) das avaliações e atividades acadêmicas?*

Estes critérios foram reformulados em 2014 e passaram a vigorar a partir da avaliação docente do primeiro semestre de 2015. Nesta reformulação, foram excluídas da avaliação docente o item referente à autoavaliação dos alunos, isto para diminuir o tempo de avaliação no laboratório de informática tendo em vista ter-se constatado nas avaliações anteriores uma forte correlação entre os resultados da avaliação do professor e da autoavaliação dos alunos.

A partir de 2007 deu-se a implantação da avaliação para os alunos concluintes do curso de Enfermagem. A CPA realizou uma série de reuniões, em parceria com a Direção Acadêmica e Coordenação de Curso, conforme registrado em ATA, para discutir os quesitos necessários para que o instrumento refletisse as demandas do final de curso. Em 2009, o curso de Biomedicina, e em 2015, o curso de Psicologia, passam também por esta avaliação quando tem seus primeiros formandos.

A partir destas reuniões foram estabelecidas questões específicas para a avaliação do Estágio Supervisionado, Orientação da monografia/ trabalho de conclusão de curso e sobre o Curso na Faculdades Pequeno Príncipe, conforme os itens descritos a seguir.

Ressalta-se que na avaliação do 7º e 8º períodos dos Cursos de Enfermagem e Biomedicina e 8º e 9º períodos dos Cursos de Farmácia e Psicologia, os alunos desenvolvem o Trabalho de Conclusão de Curso – Monografia ou artigo, e encontram-se em supervisão nos campos de estágio.



Os resultados obtidos demonstram o alto grau de responsabilidade institucional no acompanhamento destas atividades acadêmicas, consideradas de extrema importância para a formação final do aluno.

#### AVALIAÇÃO DO ESTÁGIO SUPERVISIONADO

- *O docente supervisor cumpre a agenda de visitas no campo de estágio?*
- *O docente supervisor é atencioso para responder as dúvidas do estágio?*
- *O docente supervisor auxilia na articulação ensino-serviço (serviço são os campos de estágio)?*
- *O docente supervisor mantém comunicação competente com o estudante para o desenvolvimento do estágio?*

#### SOBRE A ORIENTAÇÃO DA MONOGRAFIA - TRABALHO DE CONCLUSÃO DE CURSO

- *O docente orientador auxilia na escolha do problema de pesquisa para o TCC/Monografia?*
- *O docente orientador realiza as orientações sobre as etapas a serem cumpridas para o TCC/Monografia, de forma presencial e ou à distância?*
- *O docente orientador faz revisão de forma contínua dos textos produzidos na elaboração do TCC/Monografia?*
- *O docente orientador estimula a divulgação científica em eventos ou publicações do trabalho desenvolvido no TCC/Monografia?*

#### SOBRE O CURSO DE GRADUAÇÃO CONCLUÍDO NA FACULDADES PEQUENO PRÍNCIPE

- *O curso atendeu sua expectativa?*
- *A Faculdades Pequeno Príncipe propiciou uma formação generalista?*
- *Você se sente preparado(a) e seguro(a) para o exercício profissional?*
- *Você participou de Projetos de Extensão durante a sua formação?*
- *Você participou de Programa de Iniciação Científica durante a sua formação?*
- *Você participou de Programa de Monitoria durante a sua formação?*
- *Você participou de Grupos de Pesquisa durante a sua formação?*
- *Você participou de Programa de Educação pelo Trabalho para a Saúde – PET/REDES e/ou PET/VIGILÂNCIA durante a sua formação?*
- *Você participou de Eventos de Extensão (Dia Mundial da Saúde, Feira de Profissões, ENEPE) durante a sua formação?*

- Você participou de Representação Estudantil em Órgãos Colegiados (Conselho Superior de Administração, Conselho Acadêmico) durante a sua formação?
- Você participou de Centro Acadêmico durante a sua formação?
- Qual a avaliação que você faz do seu curso? Dê uma nota de 1 (um) a 10(dez).

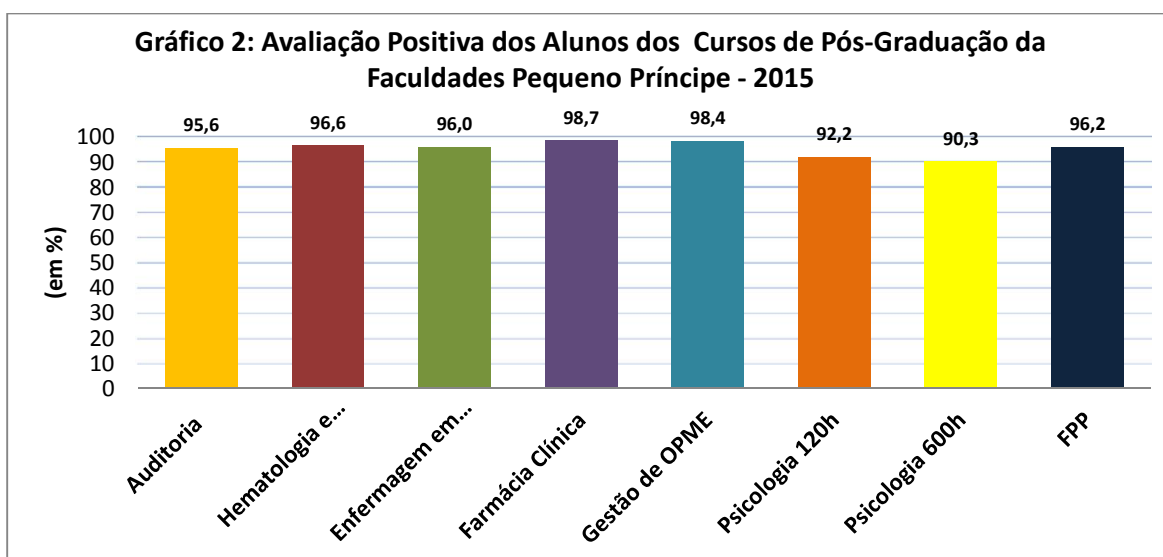
A CPA destaca os avanços alcançados em 2015 como a consolidação da implantação da pesquisa de avaliação do corpo docente no sistema acadêmico Matheus para todos os cursos de graduação e da pós-graduação da FPP. Destaca também, a consolidação da pesquisa de avaliação da infraestrutura e serviços, a implantação da avaliação do corpo docente pelos coordenadores de cursos na plataforma de pesquisas Sphinx e a definição do instrumento de avaliação dos alunos, coordenação, direção, infraestrutura física e de serviços e corpo técnico-administrativo pelos docentes da instituição.

Os resultados da avaliação dos cursos da pós-graduação *lato sensu*, referentes ao ano de 2015, encontram-se sintetizados na tabela 2 e gráfico 2, a seguir.

**Tabela 2: Avaliação dos Alunos dos Cursos de Pós-Graduação da Faculdades Pequeno Príncipe - 2015**

Curso	Avaliação (em %)			
	Excelente	Bom	Regular	Fraco
Auditoria	69,9	25,7	3,4	1,0
Hematologia e Hemoterapia	74,6	22,0	2,7	0,7
Enfermagem em Pediatria	78,1	17,9	3,0	1,0
Farmácia Clínica	86,7	12,0	1,2	0,1
Gestão de OPME	62,6	35,8	1,5	0,1
Psicologia 120h	71,6	20,6	6,1	1,7
Psicologia 600h	64,2	26,1	7,1	2,6
FPP	74,8	21,4	3,0	0,8

FONTE: Pesquisa de Avaliação do Desempenho Docente.



Esses resultados gerais englobam a avaliação dos cursos realizados em 2015, totalizando sete cursos de pós-graduação, a saber: Auditoria para Hospitais, Sistemas, Serviços e Planos de Saúde, Hematologia e Hemoterapia, Enfermagem em Pediatria e Cuidados Intensivos Neonatais, Farmácia Clínica, Gestão de Órteses, Próteses e Materiais Especiais (OPME), Psicologia da Saúde e Hospitalar (opção 1: 120 horas práticas obrigatórias) e Psicologia da Saúde e Hospitalar (opção 2: + 600 horas práticas no Serviço de Psicologia do Hospital Pequeno Príncipe).

Neste segmento de ensino, os alunos avaliam itens relacionados com a disciplina e com a prática docente. No tocante à disciplina, são avaliados os seguintes aspectos: atingimento dos objetivos propostos, atualidade do conteúdo e integração com o curso de pós-graduação. Com relação ao docente, são avaliados os seguintes itens: capacidade de relacionar teoria e prática, relação professor/aluno, aprofundamento do conteúdo e utilização de recursos didáticos-pedagógicos. Para a avaliação desses indicadores, é utilizada a seguinte escala: fraco, regular, bom e excelente. Além dos resultados gerais, com os percentuais para cada item da escala, são gerados também, relatórios individualizados por professor, incluindo o índice de desempenho do docente, o qual é calculado através da atribuição de pesos a cada item da escala.

Em termos gerais, os resultados de 2015 demonstram que a avaliação positiva dos cursos de pós-graduação (soma dos conceitos excelente e bom), atingiu 96,2%, sendo que todos os cursos foram avaliados com índices superiores a 90%. Este aspecto demonstra também o elevado grau de qualidade dos cursos oferecidos na pós-graduação da FPP.

Os indicadores obtidos com base nessas avaliações tanto na graduação quanto na pós-graduação são utilizados como subsídios para a implementação de melhorias no processo didático-pedagógico. Cabe ressaltar ainda, que além dos resultados de caráter geral e por curso, são gerados também relatórios individualizados por professor. Esses relatórios são entregues individualmente a cada professor ao final de cada semestre ou módulo, durante os encontros de planejamento pedagógico, para que os mesmos possam ajustar as suas práticas em sala de aula, melhorando a qualidade do ensino na Instituição.

Conforme mencionado anteriormente, foi realizada no final do segundo semestre de 2014, uma nova pesquisa sobre infraestrutura e serviços, respondida pelo corpo discente, cujos resultados foram tabulados e analisados pela CPA. Os relatórios gerados foram encaminhados à

direção geral e demais diretorias para conhecimento dos problemas apontados e elaboração das ações necessárias. Nesta avaliação, que envolveu os cursos de graduação (Enfermagem, Biomedicina, Farmácia, Psicologia e Medicina), além do Curso Técnico em Enfermagem, os itens avaliados contemplaram as dimensões de Infraestrutura, Informática, Secretaria, Recepção, Financeiro, Restaurante, Reprografia, Marketing, Segurança, Biblioteca e Coordenação de Cursos.

Os resultados demonstraram que a satisfação geral com todos os serviços prestados foi de 75,0%. Os setores e serviços de secretaria, recepção, financeiro, segurança e biblioteca apresentaram indicadores de satisfação acima de 80%. Os setores de infraestrutura, marketing e coordenações de curso ficaram na média, girando em torno de 75%. Já os setores de informática, reprografia e cantina apresentaram indicadores abaixo da média, apontando para a necessidade de mudanças e aporte de investimentos. Ressalta-se que a reprografia e a cantina são setores terceirizados, o que implica em um planejamento realizado em colaboração com os parceiros.

Uma análise geral dos indicadores permite constatar uma queda importante nos índices de satisfação dos alunos do Curso Técnico em Enfermagem, o que contribuiu significativamente para a queda do índice geral da IES, quando comparado à avaliação anterior. Ressalta-se que na ocasião da avaliação o referido curso possuía apenas uma turma ativa. Neste contexto vale ressaltar a decisão institucional, tomada a partir de uma análise conjuntural e que já se anunciava no relatório anterior, pelo encerramento desta modalidade de ensino.

Após a análise e encaminhamento das ações a serem adotadas, a direção da Faculdade encaminhou à CPA um documento para divulgação junto a toda a comunidade acadêmica das ações que foram implementadas decorrente desse processo avaliativo. Este documento, com uma análise dos resultados e o detalhamento das ações implementadas por setor envolvido, é apresentado a seguir.

### **1 - Análise dos resultados e metas relacionadas à infraestrutura física**

Com relação à infraestrutura física o índice de satisfação foi de 75,7%. A avaliação demonstrou indicadores positivos com relação ao visual, funcionalidade, estado de conservação e limpeza das salas de aula, instalações sanitárias e espaços coletivos. A avaliação dos tutoriais e laboratórios também foi positiva, apresentando mediana de 7,0.

Os aspectos relacionados à iluminação, ventilação e conforto foram avaliados negativamente. A análise demonstra que a maior insatisfação neste conjunto, diz respeito à ventilação nas salas de aula devido ao excesso de calor. Buscando melhorar os indicadores, a IES apresenta metas, ações, prazos e previsão de investimentos, conforme quadro a seguir:

<b>META 2015</b>	<b>AÇÃO</b>	<b>PRAZO</b>
Implantar cronograma para manutenção dos equipamentos de ventilação	O cronograma de manutenção de ventiladores foi estabelecido quando foi implantado o setor de manutenção de forma que todos os ventiladores de sala de aula são revisados semanalmente ou consertados mediante demanda. Para os equipamentos de Ar Condicionado foi contratada empresa terceirizada.	JUL 2015
Implantar Sala de estudos	Reforma, aquisição de mobiliário e instalação WIFI	AGO 2015
Implantar espaço para Centros Acadêmicos	Reforma, aquisição de mobiliário e instalação WIFI	AGO 2015
Implantar Área de Lazer para discentes	Pavimentação e aquisição de mobiliário	AGO 2015
Implantar Depósito de Material de Limpeza	Reforma de área e mudança do setor	AGO 2015
Implantar Setor de Manutenção	Contratação de funcionário, reforma de área e mudança do setor	AGO 2015
Implantação do Serviço Escola de Psicologia	Selecionar e capacitar estagiário e estabelecer procedimentos para o funcionamento da clínica	AGO 2015
Organização e melhorias no Estacionamento	Definição das vagas de estacionamento para professores e coordenadores de curso, cobrança do selo de identificação no veículo e auxílio do orientador de segurança	AGO 2015
Instalar do Bicicletário	Adequar o espaço para instalação	AGO 2015

Viabilizar a utilização dos Laboratórios de Técnica Operatória e Anatomia do bloco 4	Equipar e mobiliar os laboratórios	AGO
Inaugurar do Laboratório de Técnicas Operatórias	Finalizar obra e comprar equipamentos	SET 2015
Aumentar a segurança na entrada e saída de veículos	Instalação de espelhos nos blocos 1 e 4	OUT 2016
Melhorar o acesso de pedestres	Instalação de grade de isolamento para impedir o acesso de pedestres pelo acesso de veículos	OUT 2015
Ampliar o número de equipamentos de ar condicionado	Previsão de instalação de AC para as salas de aula no Bloco 1	JAN 2016
Ampliar laboratório de anatomia	Reformar delimitação entre laboratório de anatomia e de técnicas operatórias	JAN 2016
Disponibilizar equipamentos de informática na sala de estudos	Analisar viabilidade	FEV 2016
Aumentar o índice de satisfação do item Adequação das salas de Aula/ ventilação	Substituição dos ventiladores de sala de aula por equipamentos mais potentes e silenciosos;	MARÇO 2016
Ativar o acesso para veículos e pedestres	Reformar a guarita e implantar o acesso por crachá (alunos e colab)	JUL 2016
Ampliar o número de salas de tutoriais (6 salas) Ampliar o número de salas de aula (3 salas com capacidade de 60 alunos) Ampliar o espaço da biblioteca	Ativar o Bloco 5: Orçar e acompanhar as obras de reforma de infraestrutura, telefonia, telemática, climatização, aquisição de mobiliário, equipamentos e prestação de serviços.	JAN A JUL 2016

## 2 - Análise dos resultados e metas relacionadas à informática

Com relação à infraestrutura e qualidade dos equipamentos de informática, os indicadores ficaram em torno de 47,7%, indicando necessidade urgente de implementação de melhorias e ações corretivas. Os piores resultados dizem respeito à qualidade dos equipamentos e à internet sem fio (wireless). Buscando melhorar este indicador a IES apresenta metas, ações, prazos e investimentos, conforme quadro a seguir:

META 2015	AÇÃO	PRAZO
Melhorar qualidade de atendimento do setor aos usuários	Ampliação do horário de atendimento do Setor de Tecnologia da Informação – das 8h às 18h; Implantação e acompanhamento do atendimento pelo <a href="mailto:suporte@fpp.edu.br">suporte@fpp.edu.br</a>	FEV 2015
Melhorar qualidade wifi	Aumento do número de equipamentos (Access Point) e substituição de equipamentos defasados para melhoria de acesso da rede wi-fi no bloco 1	MAR 2015
Aumentar de velocidade e capacidade de transmissão de dados	Instalação do link da Copel com 10 Mbs; Instalação do link da Horizons com 10 Mbs;	AGO 2015
Fornecer acesso via wifi nas áreas novas da FPP	Implantação de rede wi-fi no Bloco 2 (sala de estudos e Diretórios Acadêmicos)	AGO 2015
Aumentar número de computadores para acesso discentes	Instalação de 06 notebooks do Projeto Sala Virtual na Sala de Estudos	AGO 2015
Melhorar a qualidade e segurança dos dados	Substituição do Servidor e atualização dos softwares dos serviços de e-mail e internet.	AGO 2015
Manter e ampliar as licenças de uso de softwares	Negociação para renovação das licenças utilizadas pela FPP	CONTÍNUO

Ampliar a rede corporativa	Substituição dos computadores com acesso à rede corporativa	CONTÍNUO
Apoiar atividades docentes	Implantação de Sistema de cabeamento visando a facilitar a	JUN 2015
	conexão dos notebooks ao projetor e som nas salas de aula do bloco 1; Manutenção e reposição dos projetores de sala de aula do bloco 1	
Aumentar a equipe de T.I.	Integrar a equipe de TI do Complexo no Contrato de Prestação de Consultoria Terceirizada	AGO 2015
Ampliação do horário de atendimento do suporte de TI para das 8h às 19h	Alternando a jornada de trabalho entre os funcionários.	FEV 2016
Aumentar a segurança do Sistema wifi	Implementação de criptografia na conexão de rede wifi.	MAR 2016
Melhoria do desempenho da rede wifi	Atualizar os equipamentos de Access Point para os blocos 1 e bloco 4	MAR 2016
Viabilizar a melhoria no acesso da rede wifi para os alunos	Elaborar tutorial de acesso a rede wifi	MAR 2016
Viabilizar a melhoria no desempenho dos projetores	Elaborar tutorial para uso dos projetores de sala de aula	MAR 2016
Manter preventivamente a qualidade dos computadores do Laboratório e projetores	Estabelecer conferência diária dos computadores e projetores de laboratórios e salas de aula (Aprendiz em dois turnos)	MAR 2016
Atualizar o Laboratório de Informática do bloco 1 e da biblioteca	Substituir os computadores do laboratório de informática do bloco 1 e da biblioteca	ABR 2016



### 3 - Análise dos resultados e metas relacionadas à secretaria

A secretaria apresentou índice de satisfação de 83,8%. Os indicadores foram extremamente satisfatórios nos quesitos relacionados à eficiência, competência dos funcionários para solução de problemas, postura, qualidade de atendimento e preparo dos funcionários.

Buscando aprimorar ainda mais os serviços da secretaria, a IES pretende investir na melhoria dos serviços, conforme quadro a seguir:

<b>META 2015</b>	<b>AÇÃO</b>	<b>PRAZO</b>
Implantar novo processo de coordenação dos serviços de Secretaria	Seleção de nova coordenadora	MARÇO 2015
Melhorar processos de matrícula e rematrícula	Descrição de atividades e criação de manuais	OUT 2015
Permitir realização de matrícula <i>online</i> dos ingressantes nos cursos de graduação	Implantação do processo <i>online</i> em parceria com setor de informática e Sistema Matheus. Esta meta já foi realizada nos Cursos de Pós lato sensu de 2015 e aperfeiçoada para 2016	NOV 2015
Ampliação do quadro de secretárias dos cursos de graduação (uma exclusiva ao curso de Medicina por ser turno integral)	Seleção e contratação de colaboradores	FEV 2016
Ampliar o espaço físico da secretaria privilegiando uma sala para a secretária geral	Realizar readequação de área física	FEV 2016
Estabelecer as atribuições de acordo com a hierarquia de cargos	Realizar levantamento de atividades e estabelecer fluxos	FEV 2016
Implantar o serviço de requerimento online pelo Sistema Matheus	Análise dos processos da Secretaria e treinamento da equipe	ABRIL 2016
Permitir realização de matrícula <i>online</i> dos ingressantes nos cursos de pós-graduação	Implantação do processo <i>online</i> em parceria com setor de informática e Sistema Matheus	MAIO 2016

Analisar qualidade e viabilidade do Sistema Acadêmico	Realizar levantamento e orçamento para implantação de novo sistema acadêmico	JUN 2016
Implantar o processo de matrícula online para os Cursos de Graduação	Customização do Sistema Acadêmico	JUN 2016
Implantar plano de capacitação aos funcionários da secretaria	Realizar atualização dos sistemas regulatórios dos cursos de graduação e rotina dos processos da secretaria	FLUXO CONTÍNUO

#### 4 - Análise dos resultados e metas relacionadas à recepção

Os resultados da avaliação da Recepção também foram bastante positivos. Os indicadores relacionados à cordialidade, rapidez, competência e eficiência resultaram num índice geral de satisfação de 82,3%. Com vistas ao constante aprimoramento dos serviços, a FPP prevê as seguintes metas, ações, prazos e investimentos a serem implementados no setor:

<b>META 2015</b>	<b>AÇÃO</b>	<b>PRAZO</b>
Promover maior integração na interface de informações e processos com a secretaria	Mudança de coordenação e ajuste de informações e processos.	A PARTIR DE MARÇO 2015
Melhorar a resolubilidade do atendimento	Aumento do nível de autonomia da recepção.	A PARTIR DE ABRIL 2015
Aumentar o índice de satisfação do item Recepção	Promover capacitações com foco na melhoria do atendimento ao público (envolvendo conhecimento da rotina da secretaria, motivação, comunicação interpessoal, respeito e postura ética)	A PARTIR DE MARÇO 2016
Viabilizar atendimento ao docente para uso de equipamentos de TV, som, microfone, projetores, etc em sala de aula, auditório e laboratórios.	Selecionar e capacitar Aprendiz para atendimento em sala de aula/auditório no turno da manhã.	MARÇO 2016

## 5 - Análise dos resultados e metas relacionadas ao setor financeiro

Com relação ao setor financeiro o índice geral de satisfação foi de 83,7%

Os indicadores relativos à cordialidade, competência dos funcionários para a solução de problemas e eficiência dos funcionários quanto ao repasse de informações (FIES, bolsas PROUNI, etc.) foram extremamente positivos.

<b>META 2015</b>	<b>AÇÃO</b>	<b>PRAZO</b>
Viabilizar o envio de mensagem de inadimplência por SMS e Sistema Matheus	Contratar empresa para envio de SMS e customizar o Sistema Matheus	JAN 2015
Transmitir os novos critérios e prestar auxílio ao aluno no aditamento dos contratos do Fies	Treinar a equipe para dar informações corretas e instruções sobre o processo seletivo	FEV e JUL 2015
Manter a inadimplência da FPP abaixo do índice de 10%	Cobrança ativa das mensalidades pendentes e treinamento das formas de negociação	Contínuo
Viabilizar o CNPJ filial	Identificar as movimentações financeiras e estabelecer procedimentos para realizá-las separadamente da mantenedora	JAN A DEZ 2016
Viabilizar a emissão de boletos online pelo aluno	Estabelecer tutorial para emissão de boletos online pelo Sistema Matheus	MAR 2016
Implantar o Setor de Compras da FPP	Treinar funcionário para realizar orçamento e compras para a FPP	MAR 2016
Estabelecer uma Política de desconto para todos os Cursos da FPP	Redigir o Termo e aprovar em Conselho Superior de Administração	JUN 2016
Manter a inadimplência abaixo do índice de 10% para todos os Cursos da FPP	Implantar um Setor de Cobrança com atendimento individualizado para processos de negociação de pendência com a designação de uma funcionária exclusivamente para esta atividade.	JUL 2016
Implantar o Setor de RH da FPP	Treinar funcionário para gerir os recursos humanos da FPP – docentes e técnico-administrativos	MAR A DEZ 2016

## 6 - Análise dos resultados e metas relacionadas ao restaurante

Com relação serviços e infraestrutura do Restaurante o índice de satisfação foi de 68,4%. Os indicadores de qualidade dos produtos, atendimento, horário, higiene e limpeza apresentaram índices de satisfação elevados. Pesaram negativamente na avaliação os itens relacionados a preços e variedade de produtos, repetindo os resultados levantados anteriormente. Como o serviço é terceirizado, a diretoria administrativo-financeira está encarregada de solicitar plano de melhorias com relação aos itens aos prestadores do serviço.

<b>META 2015</b>	<b>AÇÃO</b>	<b>PRAZO</b>
Capacitar a equipe	Treinar e Certificar a equipe no PAS - Programa de Alimentos Seguros é um programa do SENAI que tem o objetivo de reduzir os riscos de contaminação dos alimentos. .	FEV 2015
Melhorar o espaço físico para atendimento	Realizar de reforma na área física com a instalação de buffet para saladas atendendo a exigência de segurança alimentar	AGO 2015
Aumentar a equipe de atendimento	Selecionar e capacitar a equipe de atendimento	AGO 2015
Restringir o acesso de público externo em 2016	Distribuição de senhas de atendimento ao público externo controlando a demanda	FEV 2016
Aumentar o índice de satisfação do item Restaurante com relação à variedade de produtos	Propor a contratação de um serviço de consultoria nutricional para elaboração de cardápio variado e outras variações de lanches saudáveis	MAR 2016
Viabilizar melhorias na infraestrutura e atendimento	Realizar reuniões semestrais de avaliação das reclamações dos usuários e formas de solucioná-las	JUN E NOV 2016
Acompanhar os preços praticados pela Cantina	Comparar o preço de alguns itens comercializados com os demais estabelecimentos de mesmo padrão	CONTÍNUO

## 7 - Análise dos resultados e metas relacionadas à reprografia

O índice de satisfação da Reprografia foi 58,2%, refletindo um grande descontentamento dos usuários com relação ao fornecedor dos serviços. Pesaram na avaliação negativa, aspectos relacionados à qualidade do serviço de fotocópias e encadernações, bem como a qualidade do atendimento e horários praticados. Com relação ao setor de reprografia, a IES realizou mudança no local da mesma visando atender as solicitações do prestador de serviço quanto à disponibilidade de maior espaço para instalação de máquinas.

<b>META 2015</b>	<b>AÇÃO</b>	<b>PRAZO</b>
Buscar outra empresa para prestação do serviço de copiadora	Meta não atendida pois as empresas consultadas não demonstraram interesse devido ao baixo volume de cópias	FEV
Ampliar o espaço para melhoria das atividades do fornecedor dos serviços	Reforma e transferência da Copiadora no Bloco 2	AGO 2015
Adequação do horário de atendimento	Controle no horário de atendimento com registro dos atrasos e faltas	CONTÍNUO
Melhorar o atendimento da funcionária	Treinar a equipe ou substituí-la	MAR 2016
Melhorar o fluxo de atendimento	Estabelecer procedimentos para guarda de material original virtual	MAR 2016
Melhorar a qualidade da cópia	Solicitar melhoria na manutenção das máquinas	MAR 2016
Melhorar o horário de atendimento	Solicitar implantação de controle de frequência e análise de viabilidade para abertura aos sábados.	MAR 2016

## 8 - Análise dos resultados e metas relacionadas ao setor de marketing

Com relação ao setor de marketing o índice de satisfação foi de 78,6%. Foram analisados indicadores relacionados à qualidade da comunicação (telefônica, virtual e presencial), murais, além da qualidade das campanhas publicitárias.

<b>META 2015</b>	<b>AÇÃO</b>	<b>PRAZO</b>
Aumentar índice de reconhecimento da marca FPP	Realização de campanhas com foco no reforço da marca (vestibular, pós-graduação).	A PARTIR DE MARÇO 2015
Modernizar e melhorar a qualidade do site da FPP	Estudo comparativo com sites de outras IES. Adequação da estrutura e comunicação visual. Implantação do novo site da FPP, aumentando a interatividade e facilidade na busca de informações..	SET 2015
Implantar setor de criação	Contratação designer.	MARÇO 2016
Implantar novo formato de informativo interno	Formatação de informativo.	MARÇO 2016
Aumentar o índice de satisfação do item Setor de Marketing	Mudança estrutural do setor, visando maior autonomia corporativa.	ABRIL 2016
Ampliar a captação de alunos de todos os cursos e serviços	Implantar acompanhamento por atividade. Levantar possibilidades de divulgação em diferentes contextos.  Estar atento ao mercado, tendências e avanços.	FLUXO CONTÍNUO

## 9 - Análise dos resultados e metas relacionadas à segurança

O índice de satisfação da Segurança foi de 86,8%. Com relação à qualidade de atendimento, cordialidade, educação e respeito dos funcionários do setor, observa-se a alta performance dos indicadores, demonstrando a assertividade e postura das orientações implementadas.

<b>META 2015</b>	<b>AÇÃO</b>	<b>PRAZO</b>
Avaliação contínua qualidade da dos serviços	Realizar reuniões mensais com o supervisor e estabelecer critérios e procedimentos para o desempenho da função	CONTÍNUO
Alteração de jornada de trabalho	Concentrar o maior número de funcionários em horário de maior movimento para melhor atendimento da segurança e estacionamento	OUT 2016
Restringir o acesso de público externo sem identificação	Implantar o acesso pela guarita monitorada, com crachá ou apresentação de identificação	JUL 2016
Aumentar o índice de satisfação do item Segurança	Investir em capacitações para Orientador de Segurança	CONTÍNUO
Participar das ações de melhoria de segurança pública	Atuar juntamente com o SINEPE nas reivindicações de melhorias na segurança pública	CONTÍNUO



## 10 - Análise dos resultados e metas relacionadas à biblioteca

Com relação à Biblioteca o índice de satisfação foi de 85,9%. A qualidade de atendimento, cordialidade, rapidez, educação e respeito dos funcionários do setor apresentam alta performance dos indicadores, demonstrando a qualidade da equipe técnico-administrativa.

As instalações, acervo, horário e prazos para devolução apresentaram indicadores na média, demonstrando necessidades e possibilidades de melhorias a serem implementadas, conforme quadro a seguir:

<b>META 2015</b>	<b>AÇÃO</b>	<b>PRAZO</b>
Melhorar a acessibilidade ao acervo	Implantação de Reserva e Renovação de Empréstimo de livros pelo Sistema Acadêmico	DEZ 2015
Permitir o acesso remoto ao acervo do Portal de Periódicos da CAPES	Viabilização de acesso dos periódicos da CAPES para o pesquisador ambiente externo à IES; Acesso à rede corporativa, viabilizando o acesso aos periódicos da CAPES nas salas do bloco 1	DEZ 2015
Atualizar o Regimento Interno da Biblioteca	Realizar estudo para elaboração de novo Regimento.	MARÇO/2016
Ampliar o acervo	Aquisição de livros que sejam necessários para a implantação de curso novo (MED) e atualização dos cursos já reconhecidos  Estabelecer critérios de compra priorizando áreas que estão carentes	FLUXO SEMESTRAL
Estabelecer fluxo de capacitação dos funcionários para o atendimento e cumprimento	Implantar cronograma de capacitações.	SEMESTRAL
das ações da biblioteca		
Manter o acervo em boas condições	Recuperar os livros danificados	FLUXO CONTÍNUO

## 11 - Análise dos resultados e metas relacionadas à coordenação de cursos

O índice de satisfação das Coordenações de Curso foi de 77,3%, com destaque a atenção e apoio dispensados pelos coordenadores, acesso e atuação para melhoria do curso.

<b>META 2015</b>	<b>AÇÃO</b>	<b>PRAZO</b>
Aumentar a autonomia dos coordenadores no Sistema Acadêmico	Treinamento realizado pelo Sistema Matheus para Coordenadores de Curso	MAR 2015
Aumentar a privacidade do aluno durante o atendimento	Instalação de película de proteção	JUL 2015
Contratação de vice-coordenador para o Curso de Medicina	Selecionar docente para exercer o cargo de vice-coordenador	FEV/2016
Manter a agenda de reuniões dos coordenadores com a Direção Acadêmica	Discussão dos aspectos cotidianos do processo de ensino-aprendizagem dos cursos de graduação	SEMANAL
Melhorar o desempenho dos coordenadores	Resgatar com cada coordenador os indicadores da avaliação institucional	SEMESTRAL
Acompanhar os processos de reconhecimento de cursos	Estabelecer ações de controle dos indicadores MEC de reconhecimento e renovação de reconhecimento.	DE ACORDO COM AGENDA DO SISTEMA EMEC
Acompanhar as mudanças dos instrumentos de avaliação de cursos	Estabelecer processos de atualização constante dos indicadores	DE ACORDO COM MEC
Estabelecer estratégias para o ENADE	Realizar o cronograma de cursos que serão avaliados em 2016 (ENF, FAR, BIO e MED)	DE ACORDO COM AGENDA ENADE
	Efetivar o cadastro dos estudantes conforme o calendário	

Receber as comissões de avaliação de cursos	Manter as equipes treinadas para o recebimento das comissões de avaliação	DE ACORDO COM AGENDA DO SISTEMA EMEC
---	---	--

## 5. DESENVOLVIMENTO: DIMENSÕES AVALIADAS

### 5.1. Descrição das Ações Realizadas no Ano de 2015

As ações planejadas e realizadas, as potencialidades e fragilidades observadas no processo de autoavaliação institucional, considerando as dez dimensões recomendadas pelo Sistema Nacional de Avaliação da Educação Superior (SINAES), encontram-se demonstradas nos quadros a seguir.

<b>5.2 Missão e Plano de Desenvolvimento Institucional</b>			
<b>Ações programadas na proposta</b>	<ul style="list-style-type: none"> <li>• Coordenação, acompanhamento e avaliação do processo de planejamento compartilhado e integrado para o estabelecimento de diretrizes, objetivos e metas de curto, médio e longo alcance para a IES;</li> <li>• Coordenação, acompanhamento e avaliação do processo de autonomia da gestão administrativo-financeira;</li> <li>• Integração dos processos que envolvem as unidades do Complexo e a FPP (Comunicação e Marketing; Residências; Graduação, Recursos Humanos, entre outros).</li> <li>• Participação, junto à Mantenedora, no processo de planejamento e gestão administrativo-financeira do Projeto de implantação do Campus Integrado em Saúde/ Bacacheri (projetos, certificações, contratação empresas, etc).</li> <li>• Continuação da implantação do Curso de Graduação em Medicina.</li> </ul>		
<b>Ações realizadas</b>	<b>Resultados alcançados</b>		<b>Ação corretiva</b>
	<b>Potencialidades</b>	<b>Fragilidades</b>	
-Coordenação, acompanhamento e avaliação do processo de planejamento compartilhado e integrado para o estabelecimento de diretrizes, objetivos e metas de curto, médio e longo alcance para a IES;	-Organização de objetivos e metas a serem desenvolvidas durante o ano, buscando implementar processo contínuo de melhoria dos indicadores institucionais.	-Dificuldades para seguir cronograma de metas por falta de tempo ou excesso de atividades.	-Realinhar planejamentos estratégicos das diversas diretorias e coordenações; -Realizar reuniões periódicas com colaboradores para acompanhamento de metas.

<p>-Coordenação, acompanhamento e avaliação do processo de autonomia da gestão administrativo-financeira;</p>	<p>- Implementar fluxos e processos junto à Direção administrativo-financeira;</p>	<p>- Número elevado de processos a serem implementados com equipe reduzida;</p>	<p>-Promover treinamentos para os processos em implantação; -Adequar equipe para as atividades a serem desenvolvidas;</p>
<p>- Integração dos processos que envolvem as unidades do Complexo e a FPP (Comunicação e Marketing; Residências; Graduação, Recursos Humanos, entre outros).</p>	<p>-Proporcionar melhoria na qualidade das ações realizadas; -Promover um círculo virtuoso entre assistência, ensino e pesquisa através de ações integradas entre as Faculdades (FPP) e o Complexo Pequeno Príncipe (CPP); -Melhoria nas estratégias e materiais de comunicação interna e externa;</p>	<p>- Resistências quanto à criação de objetivos e metas que contemplem todas as unidades envolvidas; -Dificuldade de agendamento de reuniões entre colaboradores da FPP e do CPP;</p>	<p>- Discutir com profundidade os interesses e potencialidades de cada unidade envolvida de maneira a promover agenda comum de ações; -Estabelecer calendário prévio de reuniões; - Implantar novo site institucional;</p>
<p>- Participação, junto à Mantenedora, no processo de planejamento e gestão administrativo-financeira do Projeto de implantação do Campus Integrado em Saúde/ Bacacheri (projetos, certificações, contratação empresas, etc).</p>	<p>-Implantar Campus Integrado em Saúde com infraestrutura ampla e adequada as atividades de ensino, pesquisa, extensão e assistência em saúde;</p>	<p>-Demora nos processos devido ao grande número de projetos, bem como de órgãos administrativos de competência municipal envolvidos;</p>	<p>-Envolver diretorias da FPP e do CPP de maneira a potencializar ações nas diversas frentes de trabalho;</p>

<p>-Continuação da implantação do Curso de Graduação em Medicina.</p>	<p>-Oferta de uma formação de qualidade, com base no uso de metodologias ativas de ensino e de princípios éticos e humanistas.</p>	<p>-Contratação de manutenção de corpo docente com titulação e qualificação adequadas e que tenham domínio da metodologia proposta (PBL).</p>	<p>-Investimento no Curso de Capacitação em Metodologias Ativas para formação de professores e aumento de horas do corpo docente para atividades de planejamento e avaliação do processo.</p>
---	--	---	---

### 5.3 Políticas para Ensino, Pesquisa, Extensão e Pós-Graduação

#### Parte 1: Políticas para Ensino e Pesquisa

Ações programadas na proposta	<p><b>POLÍTICAS DE ENSINO</b></p> <ol style="list-style-type: none"><li>1. Implantação dos Projetos Pedagógicos de Curso (PPC) e revisão contínua, com base nas Diretrizes Curriculares Nacionais, nas normas emanadas do Ministério da Educação e órgãos, e das competências e habilidades exigidas a cada curso considerando suas especificidades;</li><li>2. Participação docente para concretizar o item anterior, por meio do Conselho Acadêmico, Colegiados de Curso e Núcleos Docentes Estruturantes (NDE), organismos estes previstos no Regimento Interno da Faculdades Pequeno Príncipe;</li><li>3. Revisão contínua da coerência entre o Plano de Desenvolvimento Institucional (PDI) e as atividades do processo de ensino e aprendizagem dos Cursos de Graduação da FPP, por meio da revisão dos objetivos dos cursos de graduação, metodologias didáticas e avaliativas, no sentido de manter a coerência, com os aspectos: perfil profissional do egresso (em consonância com as competências das Diretrizes Curriculares Nacionais - DCN), estrutura curricular (flexibilidade, interdisciplinaridade, compatibilidade da carga horária total (em horas), articulação da teoria com a prática) e contexto educacional;</li><li>4. Atualização contínua da composição do <b>Núcleo Docente Estruturante (NDE)</b> considerando as ações relevantes de concepção, acompanhamento, consolidação e avaliação do PPC;</li><li>5. Implantação das sugestões emanadas da Avaliação de Docentes e de infraestrutura por meio das ações da Comissão Própria de Avaliação (CPA) com vistas a potencializar e inovar as práticas pedagógicas dos cursos de graduação da Faculdades Pequeno Príncipe;</li><li>6. Manutenção da sistemática de atualização/reformulação curricular dos Cursos de Graduação da FPP, incluindo normas de estágios curriculares, normas de Atividades Complementares, normas de Trabalho de Conclusão de Curso (TCC);</li><li>7. Utilização dos critérios de <b>avaliação do SINAES</b> (Sistema Nacional de Avaliação da Educação Superior) como parâmetros para o desenvolvimento das atividades didático-pedagógicas cotidianas nos Cursos de Graduação da FPP;</li><li>8. Manutenção do fluxo contínuo de oferta de vagas ao <b>Programa de Monitoria</b>, com inclusão de estudantes de Graduação de diferentes cursos, disciplinas, módulos curriculares, sob a supervisão de docentes;</li><li>9. Manutenção da articulação ao <b>Programa de Extensão</b> (programas, projetos, atividades, ações), com inclusão de estudantes de Graduação e docentes para atuação de forma sistemática em comunidades, buscando a transformação e mudança de estilos de vida, com vistas ao viver saudável e melhoria da qualidade de vida;</li><li>10. Manutenção da articulação ao <b>Programa de Iniciação</b></li></ol>
-------------------------------	---

**Científica**, com inclusão de estudantes de Graduação sob orientação de docentes/pesquisadores, visando aprofundar o desvelamento do conhecimento por meio de pesquisas, bem como adquirir habilidades investigativas;

11. Manutenção da articulação às políticas de ensino com o **Programa de Pós-Graduação** da FPP, considerando a inclusão de docentes/pesquisadores para atuação na graduação, com aprovação em Colegiados, bem como a inclusão de estudantes do programa (doutorandos, mestrandos) nas atividades pedagógicas dos cursos de graduação por meio do Estágio de Docência. Estas inserções serão acompanhadas e avaliadas pelas coordenações de Curso;

12. Implementação de normas para concessão de auxílio para docentes e discentes para participação de eventos (viagens de estudo, visitas técnicas, congressos, seminários) e produção discente (científicas, tecnológicas, culturais, técnicas e artísticas);

13. Implementação de normas para afastamento de docentes para capacitação fora da sede da FPP, nível mestrado, doutorado ou pós-doutorado;

14. Manutenção da articulação ao **Núcleo de Apoio Didático-Pedagógico e Psicossocial (NAD)** diretamente ligado à Direção Acadêmica, para acompanhamento, orientação e se necessário encaminhamento a especialistas, de estudantes com problemas psicossociais ou de desempenho acadêmico, em concordância dos coordenadores de Curso;

15. Manutenção da articulação ao **Núcleo de Empregabilidade (NEMP)**, diretamente ligado à Direção Acadêmica, por meio das ações/relações com entidades de classe, serviços de saúde, empresas, no sentido de melhorar a adesão de estudantes em oportunidades de estágio em suas áreas de formação, bem como colaborar para encontrar vagas de emprego aos ex-alunos;

16. Manutenção da articulação com a Secretaria Geral e Coordenações de Curso para viabilizar e acompanhar os **Estágios Curriculares** com a responsabilidade de articulação dos cursos de graduação com os campos de estágio, acompanhamento do Estágio de Docência (pós-graduandos da FPP), atualização de convênios, estabelecimento de parcerias nacionais e internacionais, planejamento e acompanhamento das ações de estágios previstas nos PPCs, atualização dos instrumentos de avaliação e normas de estágio e integração do curso com o sistema de saúde local e regional e o SUS;

17. Estudo para criação e estabelecimento das normas para concessão do **Prêmio de Mérito Acadêmico** dedicado a docentes de graduação da FPP, que se destacam a cada ano, por seu desempenho no ensino, pesquisa e extensão.

18. Estudo para criação da **Revista Eletrônica da FPP**, para divulgação das produções acadêmicas dos docentes e acadêmicos;



	<p>19. Planejamento e preparo do Projeto de Centro Universitário – transformação de organização acadêmica;</p> <p>20. Estudo para criação de novos cursos de graduação que atendam às demandas atuais de formação de profissionais de distintas áreas.</p>		
Ações realizadas	Resultados alcançados		Ação corretiva
	Potencialidades	Fragilidades	
Implantação dos Projetos Pedagógicos de Curso (PPC) e revisão contínua, com base nas Diretrizes Curriculares Nacionais, nas normas emanadas do Ministério da Educação e órgãos, e das competências e habilidades exigidas a cada curso considerando suas especificidades;	Canal de comunicação aberto entre direção geral, diretorias e coordenações de curso, facilitando a tomada de decisão para o alcance da qualidade do ensino.		
<b>Processo de Reformulação Curricular</b>	<p>Houve diminuição da carga horária total:          BIO = 972h – 21,2% da carga horária          FAR = 1.044h – 18,2% da carga horária          ENF = 72h – 1,7% da carga horária          PSI = 558h – 12,1% da carga horária</p> <p><b>Disciplinas incluídas:</b>          Ciências Sociais I e II (em substituição à Sociologia e Antropologia)          Habilidades de Comunicação em Saúde I e II          Políticas de Saúde          Saúde Coletiva e da Família          Vigilância em Saúde          Psicologia Social e Comunitária I e II          Cenários de Aprendizagem I e II – Rede SUS</p> <p>O processo de discussão da <b>reformulação curricular</b> possibilitou perceber os cursos como um todo, verificando se, ao longo dos semestres o estudante estava desenvolvendo uma aprendizagem significativa para sua formação. A participação ativa e reflexiva dos docentes envolvidos permitiu uma pactuação e</p>		<p>Todos os cursos iniciaram 2015-1 com novas matrizes curriculares e as inovações acordadas.</p>

	<p>construção conjunta do perfil dos profissionais na área de saúde. Foram discutidas as competências de cada profissional de acordo com as Diretrizes Curriculares Nacionais – (DCN), para estabelecer uma matriz curricular com flexibilidade e interdisciplinaridade; articulação da teoria com a prática, e instituição de ensino com os serviços de saúde.</p>		
<b>Matriz Curricular integrada</b>	<p>Modalidade adotada em 2015 com sucesso, integrando as turmas de Biomedicina e Enfermagem, em disciplinas afins. Nesta grade, como exemplo, pôde-se <b>otimizar 68%</b> dos créditos de forma integrada, entre os cursos de graduação. O Curso de Enfermagem abriu turma no período da tarde, tendo as disciplinas, junto com os alunos de Biomedicina.</p>		
Autorização do Curso de Medicina pela Portaria n.170 de 13 de março de 2014 com 100 vagas anuais. Início das atividades em 2014-2	<p>Implantação do Curso de Medicina 2015-1 = 1º, 2º períodos 2015-2 = 1º, 2º, 3º períodos</p>	Espaço físico pequeno.	Foi aberto o Anexo 4 com instalações de salas de aulas e salas de tutoriais, bem como laboratórios de anatomia e Técnica Operatória
Reconhecimento do Curso de Psicologia	<p>Portaria de Reconhecimento nº 71 de 29 de janeiro de 2015.</p>		
Clínica Escola do Curso de Psicologia.	<p>O espaço destinado à Clínica Escola de Psicologia foi planejado para o atendimento às necessidades de formação dos estudantes do Curso de Psicologia, bem como atendimento à comunidade na área de psicologia. Início das atividades em MAR/2015</p>		
Núcleo de Desenvolvimento Docente (NDD)	<p>Proposição de alternativas para envolver docentes,</p>		

	<p>discentes e gestores em um processo de formação, discussão, criação, desenvolvimento conjunto para ativar uma nova maneira de vivenciar o ensino-aprendizagem, tendo em vista a obtenção de resultados que atendam aos requisitos de qualidade exigidos pelo Ministério da Educação. O processo de ensino-aprendizagem exige a formação docente de forma contínua para o ensino na saúde. O Núcleo visa atender a esta demanda de reflexão, capacitação, discussão, trocas, aprimoramento da prática docente em fina articulação com as necessidades dos estudantes, do perfil do profissional a ser formado, demandas dos serviços em fina articulação com o ensino.</p> <p>2º Curso de Formação Docente realizado em abril/mai/jun/jul/2015. Pré-seleção dos docentes de Medicina, sendo: 86 inscritos, 34 selecionados e 33 concluintes.</p> <p>Reuniões semanais com os coordenadores de Curso de Graduação e Direção Acadêmica.</p>		
<p>Implantação dos PPCs</p>	<p>Convocação e incentivo à participação docente para concretizar a implantação dos PPCs, envolvendo distintas instâncias deliberativas como, Conselho Acadêmico, Reunião de Coordenadores, Colegiados de Curso e Núcleos Docentes Estruturantes (NDE), organismos estes previstos no Regimento Interno;</p>		

	Ampliação das discussões, conhecimento e apropriação dos preceitos contidos nos Projetos Pedagógicos de Curso (PPC) e estes articulados às atividades docentes. A participação nos órgãos colegiados propicia a participação e comprometimento dos docentes da FPP.		
Revisão contínua da coerência entre o Plano de Desenvolvimento Institucional (PDI) e as atividades do processo de ensino e aprendizagem dos Cursos de Graduação da FPP;	Articulação das atividades de ensino e aprendizagem em consonância com o Plano de Desenvolvimento Institucional;		
Atualização contínua da composição do <b>Núcleo Docente Estruturante (NDE)</b> considerando as ações relevantes de concepção, acompanhamento, consolidação e avaliação do PPC;	Permite a participação dos docentes no NDE como instância de concepção, acompanhamento, consolidação e avaliação do PPC.		Substituição de docentes para atender aos critérios estabelecidos de composição do NDE.
Implantação das sugestões emanadas da <b>Avaliação de Docentes</b> por meio das ações da Comissão Própria de Avaliação (CPA) com vistas a potencializar e inovar as práticas pedagógicas dos cursos de graduação da Faculdades Pequeno Príncipe;	Potencializa a utilização dos resultados da <u>avaliação dos docentes e infraestrutura pelos estudantes</u> , com vistas à melhoria das ações do processo de ensino-aprendizagem e condições de ensino. Envolvimento e conhecimento do coordenador de curso, de cada avaliação realizada pelos estudantes sobre o corpo docente atuante em cada curso. Aplicação da <u>avaliação dos docentes realizada pelo Coordenador de Curso</u> possibilita o diálogo com cada docente levantando potencialidades e fragilidades no processo de ensino-aprendizagem. Preparo e estudo do instrumento de <u>avaliação da infraestrutura pelos docentes</u> .		Mudanças nas estratégias de devolutiva aos docentes do processo avaliativo semestral a que passam. Estratégias: O coordenador de curso faz a devolutiva pessoalmente a cada docente e solicita por escrito um Plano de Melhoria/Potencialização de ações positivas; o docente conhece e discute suas ações com o coordenador, para que juntos implementem melhorias e interação com os demais docentes/disciplinas.

	<p>Preparo e estudo do <u>instrumento para conhecer o perfil do estudante calouro</u> que ingressa na FPP, no sentido de avaliar preferências, talentos em áreas que podem ser diversas à especialidade do curso de sua formação.</p>		
<p>Manutenção da sistemática de <b>atualização e implantação</b> dos Cursos de Graduação da FPP, incluindo estágios curriculares, Atividades Complementares, Trabalho de Conclusão de Curso (TCC);</p>	<p>Atualização e discussões na implementação dos cursos de graduação, no sentido de manter a coerência com as normas emanadas pelas DCN e políticas públicas de educação e Saúde (MEC/MS/SUS). Preparação do Estágio Supervisionado do Curso de Psicologia, ofertado pela primeira vez em 2015-1. Foram preparadas e discutidas todas as normas, procedimentos avaliativos, seleção de campos, convênios, escolha dos docentes supervisores, plano de atividades baseadas nas competências esperadas para o profissional psicólogo, com detalhamento das ações. Estabelecimento do Portfólio como instrumento de acompanhamento da evolução do estudante nos distintos estágios. Foram planejadas e discutidas as ações para a realização do Trabalho de Conclusão de Curso (TCC) ofertado pela primeira vez no Curso de psicologia.</p>		
<p>Utilização dos critérios de <b>avaliação do SINAES</b> (Sistema Nacional de Avaliação da Educação Superior) como parâmetros para o desenvolvimento das atividades didático-pedagógicas cotidianas nos Cursos de Graduação da FPP;</p>	<p>Consideração dos critérios de avaliação do SINAES como parâmetros para o desenvolvimento das atividades didático-pedagógicas cotidianas.</p> <p>ENADE realizado em 2013 RESULTADO em 17/12/2014 IGC – 4 CPC Biomedicina = 4</p>	<p>Demora na publicação do resultado do ENADE às IES</p>	

	<p>CPC Enfermagem = 4</p> <p>Este resultado indica as potencialidades do processo de ensino-aprendizagem, com excelência na área de saúde.</p> <p>O Curso de Farmácia não realizou o ENADE 2013.</p> <p>Curso de Psicologia fez o ENADE em 2015.</p>		
<p>Manutenção do <b>Programa de Monitoria</b>, com inclusão de estudantes de Graduação em diferentes disciplinas, módulos curriculares, sob a supervisão de docentes;</p>	<p>Melhoria da participação dos estudantes e docentes nos Programa de Monitoria.</p> <p>Manutenção de coordenação de docente da FPP no Programa de Monitoria, facilitando a organização e acompanhamento das ações.</p> <p>Em 2015-1 participam do Programa de Monitoria 34 estudantes dos cursos de graduação em distintas disciplinas; 2015-2 participaram 33 estudantes de todos os cursos de graduação da FPP.</p>		
<p><b>AVA - Ações realizadas em 2015 com o auxílio indispensável do Ambiente Virtual de Aprendizagem Eureka.</b></p>	<p>Usuários no AVA Eureka em 2015: 938 alunos e 82 professores.</p> <p><b>ATIVIDADES REALIZADAS</b></p> <p>Na graduação o AVA vem sendo utilizado para três linhas de ação principais:</p> <p>Para realização de algumas disciplinas de dependência (como um projeto piloto da diretoria de graduação – 17 disciplinas realizadas); para a postagem de material de aula, comunicação, apoio a metodologias ativas e entregas de trabalho no curso de Medicina (5 turmas) e Biomedicina (7 salas online) e para o processo de postagem e orientação das etapas dos TCCs de Psicologia, Biomedicina/Farmácia e Enfermagem (4 salas online). Foram ofertadas: 2 turmas de curso de Redação para capacitar os</p>		

	<p>alunos para aprimorar suas habilidades e duas salas de grupos de pesquisa. Foram realizadas duas turmas de formação pedagógica para os professores na FPP que desejaram participar.</p>		
<p><b>Participação do Programa de Ensino pelo Trabalho (PET/REDES e PET/VIGILÂNCIA)</b></p>	<p><b>O PET/REDES</b> (Rede de Atenção às pessoas com doenças crônicas priorizando o enfrentamento do câncer de colo de útero e mama) conta com a participação de 12 estudantes e 6 preceptores em Unidades de Saúde e Laboratório Municipal de Curitiba. Concluído.</p> <p><b>O PET/VG (Doenças Emergentes e Reemergentes): participação de 2 preceptores e 8 estudantes.</b> Os <b>PETs</b> reforçam o compromisso institucional de cooperação e de sustentação dos processos de mudança voltados à construção de <b>práticas e saberes articulados</b>, visando à melhoria das condições de saúde da população, desenvolvimento humano, técnico e científico.</p> <p>Os <b>Projetos PET-Saúde/Redes e PET/VG da FPP</b> veem na perspectiva de somar esforços com as iniciativas nacionais e da Secretaria Municipal da Saúde de Curitiba empreendidas, para a melhoria da atenção à saúde às pessoas com doenças crônicas, priorizando o enfrentamento do câncer de colo de útero e mama, bem como diante das <b>Doenças Emergentes e Reemergentes.</b> Concluído.</p>		

<p><b>PROJETOS SUBMETIDOS EM 2015 em parceria com os Ministérios da Saúde e Educação</b></p>	<p><b>INOVASUS 2015</b> - gestão da educação na saúde - foi submetido em 27/10/2015 – proposta de curso de desenvolvimento de docentes e preceptores (CDDP). <b>Modalidade I</b> - educação permanente em saúde para o SUS:  <b>c. ações educacionais</b> voltadas a qualificação dos trabalhadores e formação de preceptores.</p> <p><b>PET SAÚDE/GRADUASUS - 2016/2017</b>  Seleção para o programa de Educação pelo Trabalho para a Saúde - Edital No- 13, de 28 de setembro de 2015 - submetido em 30 de novembro de 2015 –  <b>Parcerias:</b> Faculdades Pequeno Príncipe; Secretaria Municipal da Saúde de Curitiba/Pr; Secretaria de Gestão do Trabalho e da Educação na Saúde  A FPP foi contemplada com 14 bolsas sendo 7 para o Curso de Medicina e 7 para o Curso de Enfermagem.</p>	<p>A FPP não foi contemplada nesse Edital</p> <p>FPP APROVADA com 14 bolsas para os Cursos de Medicina e Enfermagem.</p>	
<p><b>Projetos com apoio da Fundação Araucária</b></p>	<p>CHAMADA PÚBLICA – Edital Nº 08/2015 – PIBIS (6 bolsas)  Programa Institucional de Apoio à Inclusão Social da Fundação Araucária de Apoio ao Desenvolvimento Científico e Tecnológico do Paraná (FA)  VIGÊNCIA: agosto 2015 a agosto de 2016</p> <p>EDITAL Nº 10/2015 - PIBEX (2 bolsas)  Programa Institucional de Extensão Universitária da Fundação Araucária de Apoio ao Desenvolvimento Científico e Tecnológico do Paraná (FA)  VIGÊNCIA: agosto 2015 a agosto de 2016</p>		



<p>Articulação ao <b>Programa de Iniciação Científica (IC)</b>, com inclusão de estudantes de Graduação sob orientação de docentes, no sentido de aprofundar o desvelamento do conhecimento por meio de pesquisas;</p>	<p>Envolvimento de docentes com estudantes de graduação para desenvolvimento de projetos de IC.</p> <p>A ampliação de participação tem permitido que os estudantes de graduação tenham contato com as etapas do processo investigativo, e principalmente se afinem com linhas de pesquisa que se articulam com sua formação.</p> <p>Organização do fluxo de protocolo na secretaria da FPP. O docente protocola o projeto de pesquisa de IC com o Plano de Trabalho do estudante.</p> <p>Esse registro possibilita acompanhar a produção científica e dedicação à pesquisa de docentes e estudantes.</p>		
<p>Implementação de <b>normas para concessão de auxílio para participação em eventos</b> (viagens de estudo, visitas técnicas, congressos, seminários) e produção (científicas, tecnológicas, culturais, técnicas e artísticas) para docentes e discentes;</p>	<p>Estudo e discussão para regulamentar e formalizar a concessão de auxílio para formação docente, o que permite:</p> <p>Melhorar a performance de docentes e discentes na produção de pesquisas, trabalhos científicos, bem como maior participação em eventos nacionais e internacionais com apresentação de trabalhos;</p> <p>Melhorar a participação de docentes em visitas técnicas a Universidades fora do Brasil.</p> <p>Melhorar o incentivo financeiro recebido pelos docentes, por meio da FPP e de agências financiadoras (Capes, Fundação Araucária, outras).</p> <p>Total de afastamentos de docentes para congressos, eventos ou cursos em 2015 = 63 Brasil = 58</p>		

	Internacional = 5		
<p>Articulação do <b>Núcleo de Apoio Didático-Pedagógico (NAD)</b> com a Direção Acadêmica e Coordenadores de Curso;</p> <p>Articulação ao <b>Núcleo de Empregabilidade (NEMP)</b>, por meio das ações/relações com entidades de classe e empresas do setor e política de acompanhamento dos ex-alunos;</p>	Melhora dos mecanismos de articulação com o NAD e NEMP no sentido de acompanhar os alunos matriculados e ex-alunos, com relação às suas necessidades psicossociais ou acadêmicas e de colocação no mercado de trabalho.		
Estudo para criação da <b>Revista Eletrônica da FPP</b> , para divulgação das produções acadêmicas dos docentes e acadêmicos;	Início da discussão para mobilizar estratégias para a Revista Eletrônica.	Dificuldade no preparo do ambiente virtual para viabilizar a proposta.	A FPP está trabalhando para suprir esta dificuldade.
Planejamento e preparo do Projeto de Centro Universitário – transformação de organização acadêmica;	Estudo da legislação e preparo dos requisitos ao Centro Universitário		

<b>5.3 Políticas para Ensino, Pesquisa, Extensão e Pós-Graduação</b>			
<b>Parte 2: Políticas para a Pós-Graduação</b>			
<b>Ações realizadas</b>	<b>Resultados alcançados</b>		<b>Ação corretiva</b>
	<b>Potencialidades</b>	<b>Fragilidades</b>	
<p>Articulação das políticas de ensino com os <b>Programas de Pós-Graduação Stricto sensu</b> da FPP.</p> <p>1-Inclusão de Pesquisadores e estudantes dos Programas como Estágio de Docência (doutorandos, mestrandos) na graduação, com aprovação em Colegiados e acompanhamento de avaliação do desempenho nos Cursos.</p> <p>2-Ampliar o Programa de Iniciação Científica ao incluir estudantes no Programa de Mestrado em Ensino nas Ciências da Saúde iniciado em 2015.</p>	<p>Maior envolvimento de pesquisadores e estudantes do Programa, por meio do Estágio de Docência em atividades na graduação.</p> <p>Maior envolvimento de docentes pesquisadores com os graduando da FPP no estímulo a Iniciação Científica.</p> <p>Estimular discentes da FPP para entrada nos Programas Stricto sensu.</p>	<p>Continuidade dos programas, e de bolsas de estímulo a Iniciação Científica por parte dos Órgãos de Fomento.</p>	<p>Melhorar a divulgação entre todos os envolvidos.</p> <p>Estimular a participação dos docentes e discentes.</p>
<p><b>Desenvolvimento da Pós-Graduação.</b></p> <p>1-Implementação do Programa de Mestrado Acadêmico em Ensino nas Ciências da Saúde.</p> <p>2-Consolidação dos Programas de Residência em Saúde da Criança e do Adolescente da FPP.</p> <p>3-Cursos de Pós-graduação Lato Sensu</p>	<p>Melhorar a capacitação docente na área de saúde por meio da pesquisa científica.</p> <p>Treinamento em serviço numa área prioritária do MS.</p> <p>Cursos bem consolidados e avaliados.</p>	<p>Programa em fase de implementação captação de discentes.</p> <p>Articulação do preceptor com o Programa.</p> <p>Novos cursos de interesse na área de saúde.</p>	<p>Parcerias com IES.</p> <p>Educação continuada de Preceptores e Tutores.</p> <p>Desenvolver parcerias com professores de áreas com potencialidade para formação de especialidades na saúde.</p>

<b>5.3 Políticas para Ensino, Pesquisa, Extensão e Pós-Graduação</b>			
<b>Parte 3: Políticas para a Extensão</b>			
<b>Ações realizadas</b>	<b>Resultados alcançados</b>		<b>Ação corretiva</b>
	<b>Potencialidades</b>	<b>Fragilidades</b>	
Articulação ao <b>Programa de Extensão</b> (programas, projetos, atividades, ações), com inclusão de estudantes de Graduação e docentes para atuação de forma sistemática em comunidades, buscando a transformação e mudança de estilos de vida, com vistas ao viver saudável.	<p>Maior envolvimento de docentes e estudantes no Programa de Extensão.</p> <p>Os projetos em andamento estão institucionalizados e seguem seu fluxo com inclusão de novos estudantes a cada ano.</p> <p>Em 2015 foram realizadas ações por meio dos projetos de Extensão: Educar para Prevenir, Mulher Saudável, Gestão de Resíduos Sólidos Hospitalares, Cosmos, Sala Virtual</p>		
Projeto de extensão <b>Educar para Prevenir</b>	<p>Educar para Prevenir com atuação nas escolas de ensino fundamental e médio.</p> <p><b>12/03/2015</b> - na Escola São Camilo, localizada no município de Pinhais, apresentação do tema sexualidade para os alunos do Ensino Fundamental.</p> <p><b>12/05/2015</b> - participação na 76ª SBEN no Canal da Música Curitiba/PR, mais de mil profissionais e estudantes da área da saúde participaram da solenidade de abertura da 76ª Semana de Enfermagem do Paraná.</p> <p><b>10/06/2015</b> - Feira da Saúde Prevenção contra a Hanseníase em Paranaguá/PR. Realização Prefeitura de Paranaguá, Secretaria Municipal de Saúde e Faculdades Pequeno Príncipe. A ação envolveu 20 profissionais, professores e pessoas da área da saúde, e 30 alunos da Faculdade.</p>		

	<p><b>Criança 2015 em 30/05/2015</b> - Congresso Internacional de Especialidades Pediátricas, entre os dias 30/05 a 02/06/2015, no <i>Expotrade Convention Center</i>, em Curitiba (PR). O Educar para Prevenir participou com pôster cujo título foi: Projeto de Extensão Educar para Prevenir: um relato de experiência sob as perspectivas de acadêmicos.</p> <p><b>18/09/2015</b> – XI Congresso Brasileiro de Bioética - PUC-PR Curitiba PR</p> <p><b>21/11/2015</b> - Diversidade Cultural no Colégio Estadual Deputado Arnaldo Faivro Busato – Pinhais PR.</p>			
Projeto de Extensão Mulher Saudável	<p>Oportunizou às bolsistas, a participação em ações individuais e coletivas voltadas para a prevenção de câncer de colo uterino e mama às trabalhadoras do Complexo Pequeno Príncipe e de outras empresas parceiras.</p> <p>55 Consultas de Enfermagem (multiprofissional – com participação de estudantes de enfermagem, medicina e psicologia) com coleta de material para citologia oncológica de Papanicolaou e; 55 reconsultas para entregas dos laudos totalizando 110 atendimentos; além de orientações sobre diferentes afecções ginecológicas e temas voltados para saúde da mulher de interesse das colaboradoras.</p> <p><b>17/11/2015</b> - participação em empresa em Araucária, região metropolitana de Curitiba. Acadêmicos participaram da Feira de Saúde Câncer de Mama e Câncer de Próstata. Foram</p>			

	<p>acolhidos, orientados e sensibilizados aproximadamente 100 trabalhadores.</p> <p><b>26/10/2015</b> - semana do outubro rosa no Hospital Nossa Senhora de Fátima com o tema "<i>Cuidando de quem cuida – prevenção do câncer de colo uterino e mama</i>".</p>		
<p>Projeto de extensão gestão de resíduos sólidos hospitalares - <b>PEGRSH</b></p>	<p>Proposto em 2014 com vistas a minimizar o impacto do descarte inadequado de resíduos sólidos de saúde no Hospital Pequeno Príncipe (HPP).</p> <p><b>1ª etapa</b> – uso do Instrumento de Levantamento da Situação para unidades e profissionais. Os estudantes realizaram um diagnóstico situacional nas unidades: Centro Cirúrgico, UTI Cardíaca, UTI Neonatal, Posto 255, UTI Cirúrgica, UTI Geral, Nefrologia, Hemodiálise, Hematologia, Quimioterapia e Emergência.</p> <p><b>2ª etapa</b> – confecção de cartilha explicativa sobre os cuidados com os resíduos hospitalar.</p> <p><b>3ª etapa</b> - atividades educativas no Hospital em parceria com Recursos Humanos da instituição e o serviço de Educação Continuada do serviço de Enfermagem.</p> <p>Público abrangido no treinamento: equipe de enfermagem, profissionais da administração, estagiários e residentes, realizados em nas dependências de cada setor do hospital.</p> <p>Visita a SERQUIP, empresa de tratamento de resíduos hospitalares, onde foi possível compreender o processo de tratamento dos resíduos.</p>		

**GERENCIAMENTO DAS ATIVIDADES DE EXTENSÃO - Palestras, Cursos, Jornadas, Simpósios, Datas Comemorativas e produtos.**

As atividades são oferecidas à comunidade interna e externa de forma multi e interdisciplinar através de **programas, cursos, eventos, produção, publicação e prestação de serviço**, visando incentivar os acadêmicos a descobrir as necessidades e buscar mecanismos que inter-relacionem a academia e a sociedade, desenvolvendo a consciência social e política na formação de profissionais-cidadãos, bem como implementar concepções e tecnologias inovadoras e criativas para a sistematização do conhecimento.

- a) ampliar o foco de formação do aluno através da flexibilização das experiências de ensino-aprendizagem;
- b) integrar o ensino e a pesquisa em ações voltadas aos interesses da sociedade, com vistas ao desempenho solidário em diferentes contextos de atuação inter-relacionando o saber científico e popular;
- c) aprofundar o conhecimento, habilidades, na área de interesse do acadêmico, com vistas a contribuir na formação profissional;
- d) desenvolver a consciência social, política e ética no desempenho das ações junto à comunidade.

<b>AÇÕES REALIZADAS</b>	<b>Docentes Participantes</b>	<b>Alunos Participantes</b>	<b>Público Externo Participante</b>	<b>Resultados alcançados</b>
<b>Instituto Mundo Melhor e Faculdades Pequeno Príncipe Programa Jovem Mãe</b> Capacitação em saúde para servidores da assistência dos Campos Gerais	05 docentes	12 alunos	140 servidores	Renovação de contrato
<b>Programa Jovem Mãe Instituto Mundo Melhor e Faculdades Pequeno Príncipe</b> Oficina para adolescentes	04 docentes	08 alunos	180 adolescentes	Renovação de contrato
<b>Faculdades Pequeno Príncipe Edital nº 19 de 10 de junho de 2013 Ministério da Saúde Prefeitura Municipal de Paranaguá Secretaria Municipal de Saúde de Paranaguá</b>  <b>PROJETO PROMOÇÃO E PREVENÇÃO DE VIGILÂNCIA À SAÚDE COM FOCO EM HANSENÍASE 2014</b> <b>02 Oficinas de Capacitação</b>	04 Capacitadores 12 Instrutores 02 Pesquisadores 10 docentes 32 Alunos	O desafio de contribuir com a construção de um novo pacto pela saúde exige a articulação entre os diversos segmentos da sociedade. Nesta perspectiva a presente proposta tem como objetivo o estabelecimento de uma parceria entre a Associação Dr. Raul Carneiro/Complexo Pequeno Príncipe (de caráter privado sem finalidade lucrativa) e o Município de Paranaguá, de forma a contribuir para a melhoria dos indicadores de saúde no município. O projeto insere-se no escopo	Toda rede de atenção básica foi capacitada totalizando servidores da saúde, comunidade portuária e lideranças comunitárias. Total = 1100 pessoas	

<p><b>para instrutores 2015</b></p> <p><b>01 Seminário Hanseníase</b></p> <p><b>06 Capacitações comunidade portuária</b></p> <p><b>04 Capacitações líderes comunitários</b></p> <p><b>03 Capacitações servidores da saúde</b></p>		<p>de ações propostas pelo Edital n. 19 de 10 de junho de 2013, do Ministério da Saúde, através da Secretaria de Vigilância em Saúde, com ênfase no fortalecimento e ampliação de ações de base comunitária que contribuam para a vigilância, prevenção e controle da hanseníase.</p>	
<p><b>Curso Presencial de capacitação em inserção cateter central periférico - PICC</b></p>	25 inscritos	<p><b>Capacitar Enfermeiros Para Inserção, Manutenção e Retirada de Picc</b></p>	25 enfermeiros capacitados
<p><b>Mutirão da Saúde FPP em parceria com Lions</b></p>	350 pessoas	<p><b>Verificação e orientações sobre hipertensão arterial e diabetes</b></p>	Atendimento a população em geral.
<p><b>Cursos de extensão presenciais CH 20 horas</b></p> <ol style="list-style-type: none"> <li>1. Gestão Ambiental e Desenvolvimento Sustentável</li> <li>2. Urgência e Emergência em Psicologia</li> <li>3. Cuidados de Enf. na Urgência e Emergência em Pediatria e Cuidados Intensivos</li> <li>4. Noções de Custo para o Auditor</li> <li>5. Tabelas de Procedimentos</li> <li>6. Psicoterapia Breve</li> <li>7. Cuidados de Enfermagem em Feridas Ped/Neo.</li> <li>8. Patologia Básica – Animal</li> <li>9. Semiologia</li> <li>10. Auditoria em Oncologia</li> <li>11. Psicologia na Saúde Mental Nasf e</li> </ol>	74 alunos	<p>A Faculdades Pequeno Príncipe oferece, a partir da segunda quinzena de agosto, uma série de cursos de extensão dentro de sua área de pós-graduação. Há dez opções na área de saúde, e as aulas são ministradas nos finais de semana. Cada um deles tem duração de 20 horas para estudantes e profissionais interessados.</p>	<p>Elaboração de portfólio com 28 cursos novos. Com a extensão em módulos, a instituição permite o ingresso de pessoas que buscam conhecimento em segmentos específicos, de forma rápida e em horário acessível.</p>



<p>Ferramentas.</p> <p>12. Infectologia em Pediatria e Cuidados Intensivos Neonatais</p> <p>13. Psicofarmacologia</p> <p>14. Moléstias Infecciosas e Parasitárias: Vírus e Parasitas</p> <p>15. Farmácia Clínica em Nefrologia</p> <p>16. Distúrbios Respiratórios Ped/Neo.</p> <p>17. Farmácia Clínica nos Distúrbios Respiratórios</p> <p>18. Clínica de Doenças Crônicas.</p> <p>19. Cuidados Paliativos</p> <p>20. Moléstias Infecciosas e Parasitárias: Bactérias e Fungos.</p> <p>21. Clínica Médica.</p> <p>22. Psicofarmacologia</p> <p>23. Distúrbios Cardiovasculares em Pediatria e Neonatal</p> <p>24. Diagnóstico Molecular de Doenças Genéticas e em Hematologia</p> <p>25. Clínica da Dor.</p> <p>26. Farmácia Clínica na Infectologia/Controle de Antimicrobiano.</p> <p>27. Distúrbios Ortopédicos Ped/Neo</p> <p>28. Auditoria em Cirurgia Cardíaca e Cardiologia</p>			
<p><b>Produtos de Extensão Temáticas:</b> <b>SAÚDE DO HOMEM</b></p> <p><b>E A MAMA, COMO VAI? PREVENÇÃO DO CÂNCER DE MAMA FEMININA</b></p>	<p>11 produtos 600 pessoas</p>	<p>Os produtos relacionados podem ser desenvolvidos em diferentes modalidades e cargas horárias, de acordo com a demanda e interesse da organização contratante. São elas: palestras; cursos; feiras, oficinas,</p>	<p>Elaboração de portfólio com produtos de extensão.</p>

<p><b>CUIDAR DA SAÚDE</b>  <b>Álcool e Drogas</b>  <b>Hábitos Saudáveis,</b>  <b>Obesidade, Exercícios</b>  <b>físicos e Alimentação.</b></p> <p><b>Sexualidade: muito além do</b>  <b>sexo</b></p> <p><b>Cuidados com a Imagem</b>  <b>Pessoal: que imagem você</b>  <b>quer passar?</b></p> <p><b>HUMANIZAÇÃO,</b>  <b>DIVERSIDADE E</b>  <b>PERTENCIMENTO</b></p> <p><b>FEIRA DE SAÚDE</b></p> <p><b>REDUÇÃO DE</b>  <b>ESTRESSE: E A VIDA TÁ</b>  <b>CORRIDA</b></p> <p><b>EDUCAÇÃO - 03 a 05 anos</b></p> <p><b>ORIENTAÇÃO</b>  <b>VOCACIONAL: E</b>  <b>AGORA O QUE FAZER?</b></p> <p><b>IMPLANTAÇÃO DE</b>  <b>NÚCLEO DE APOIO A</b>  <b>ESTRATÉGIA DA SAÚDE</b>  <b>DA FAMÍLIA – NASF</b></p> <p><b>GESTÃO EM SAÚDE</b></p> <p><b>REDUÇÃO DE ESTRESSE</b></p> <p><b>SAÚDE DO SERVIDOR</b>  <b>MUNICIPAL</b></p>		<p>capacitações e apoio a  implantação de projeto.  Esta iniciativa fará com que  os diferentes saberes da  academia dialoguem com as  particularidades de cada  realidade trabalhada onde  todos sairão ganhando.  Instituições e cidadãos  fortalecendo o movimento  de produzir mais saúde.  Saúde como um caminho  do melhor viver: viver mais  tempo, com maior  qualidade, tanto individual  quanto coletivamente.</p>	
---	--	--	--

**Faculdades Pequeno Príncipe Online e IbacBrasil**

Oferta de cursos de iniciação, atualização, capacitação e aperfeiçoamento.

Ampliar a área de atuação e oferecer cursos de extensão a distância já estava nos planos da Faculdades Pequeno Príncipe. Com uma década de expertise no ensino presencial, e agora com EAD, a instituição amplia fronteiras e consegue atingir um mais número de pessoas em todo o Brasil.

**FPPONLINE oferece hoje 34 cursos de extensão em EAD.**

<http://www.fpponline.com.br/>

1. Programa de Qualificação Profissional - Avaliação e Tratamento de Feridas na Enfermagem
2. Programa de Qualificação Profissional - Cuidados de Enfermagem em Pediatria
3. Programa de Qualificação Profissional - Cuidados Fundamentais de Enfermagem
4. Programa de Qualificação Profissional - Emergência e Cuidados Intensivos na Prática da Enfermagem
5. Programa de Qualificação Profissional - Gestão e Auditoria em Enfermagem
6. Assistência de enfermagem em Urgência e Emergência
7. Educação em Saúde: uma Prática da Enfermagem
8. Cuidados de Enfermagem em Transfusão Sanguínea
9. Estados de Choque e Monitorização Hemodinâmica
10. Paciente Idoso Criticamente Enfermo
11. Segurança no Trabalho para Enfermagem
12. Terapia Intravenosa Aplicada ao Cuidado do Paciente Crítico
13. Assistência Domiciliar à Saúde
14. Auditoria em Saúde
15. Auditoria em Serviços de Saúde: Prática do Enfermeiro
16. Avaliação de Feridas: uma Tecnologia de Cuidado
17. Bactérias Multirresistentes
18. Crescimento e Desenvolvimento da Criança
19. Cuidados de Enfermagem no Ambiente da UTI Neonatal
20. Enfermagem Dermatológica: Tratamento de Feridas
21. Enfermagem em Saúde Mental e Atenção Psicossocial
22. Enfermagem em UTI Cardiológica
23. Exame Físico na Criança de 0 a 5 Anos
24. Gestão em Processo em Serviços de Saúde
25. SAE: uma Prática do Cuidado em Ambiente Crítico de Saúde
26. Anatomia, Fisiologia e Patologia Humana
27. Cuidados Elementares de Enfermagem
28. O Cuidado de Enfermagem para as Diferentes Clientelas
29. Sistemas Corporais e os Cuidados de Enfermagem
30. Terapêuticas e o Suporte Básico de Vida

Janeiro a  
Dezembro  
2015  
1300 alunos

31. Curso Gestão de Lactário e Central de Nutrição Enteral 32. Psicologia Hospitalar 33. Cuidados Paliativos e Qualidade de Vida 34. Neurociências	
A diretoria de extensão no ano de 2015 estará trabalhando no sentido de fortalecer a relação ensino pesquisa e extensão através de seus novos portfólios de cursos, produtos e projetos. Os projetos de extensão passaram a ser geridos pela Direção Acadêmica da FPP.	

<b>5.4 Responsabilidade Social da Instituição</b>			
Ações programadas na proposta	<p>- Implantar bolsas na modalidade PIBIS- PROGRAMA INSTITUCIONAL DE APOIO À INCLUSÃO SOCIAL. Ampliar as parcerias para desenvolvimento de Projetos de Responsabilidade social com poderes públicos e privados.</p> <p>-Expandir ações de Prevenção e Educação em Saúde, voltadas à prevenção e cuidados de, envolvendo os corpos docente, discente, técnico-administrativo e a comunidade local.</p> <p>- Promover programas de capacitação na área da saúde e humanização e a formação de recursos humanos multiplicadores.</p> <p>- Divulgação e Manutenção da política de acesso ao conhecimento, alicerçada na adesão ao PROUNI e ao FIES, bem como na concessão de bolsas de estudo nos Programas de especialização, mestrado e doutorado.</p> <p>-</p>		
Ações realizadas	Resultados alcançados		Ação corretiva
	Potencialidades	Fragilidades	
Implantar bolsas na modalidade PIBIS- PROGRAMA INSTITUCIONAL DE APOIO À INCLUSÃO SOCIAL.	- Promoção de ações de inclusão social para a produção e difusão do conhecimento, facilitando o acesso e permanência de estudantes oriundos de escolas públicas nas instituições que adotam sistema de cotas sociais no vestibular.	- Elevado número de discentes pleiteando bolsas;	-Composição de Comissão para realização de processo seletivo qualificado;
Renovação do Convênio com Instituto Mundo Melhor para desenvolvimento de ações de capacitação com foco na área da saúde e humanização.	-Promover programas de capacitação na área da saúde e humanização e a formação de recursos humanos multiplicadores para o desenvolvimento dos mesmos.  -Atuação com foco na implantação de políticas promotoras de saúde.	-Dificuldade de acesso por se tratar de outra cidade (Ponta Grossa).	-Programação com agendamento prévio e realização de reuniões na sede da IES.

Finalização do Projeto “Ações de prevenção e promoção em vigilância em saúde com foco em Hanseníase”;	-Promover ações de prevenção e promoção da saúde em parceria com o poder público e com base nas políticas públicas de saúde vigentes no país;	-Compatibilizar agendas de ações e níveis de responsabilidade dos participantes; -Dificuldade de realização das atividades em outro município (Paranaguá).	-Realização de atividades de planejamento com estabelecimento de cronograma de atividades, incluindo responsabilidades dos diversos gestores e profissionais envolvidos.
Realização do Projeto de Separação de Resíduos	Promover maior consciência ambiental e prevenção de agravos relacionados à separação inadequada de lixo.	Dificuldade de envolver participantes em quantidade suficiente para o desenvolvimento do projeto.	Dar incentivos que possibilitem a ampliação do número de alunos da graduação participantes do processo.
Desenvolvimento da Disciplina Projeto Solidariedade com objetivo de formar alunos com capacidade de ação solidária. (ação realizada todos os anos)	Inserção de alunos em diferentes contextos educativos. Promoção da atuação docente e discente de forma crítica e transformadora.	Número restrito de atividades práticas.	A cada ano, convidar alunos diferentes a participarem da iniciativa.
Manutenção Programa Universidade para Todos -PROUNI	Destinação de 20% de sua receita na concessão de bolsas de estudo, permitindo a inclusão de alunos carentes no ensino superior.	Desconhecimento, por parte do público, do caráter filantrópico da instituição.	Ampliação da divulgação de dados referentes à concessão de bolsas.
Aumento do percentual destinado ao FIES	Implementar políticas de adesão ao FIES para possibilitar a continuidade dos estudos de discentes que não tem possibilidades atuais de arcarem com as mensalidades da IES.	Nem todos os alunos que precisam conseguem se inserir no programa de financiamento.	Ampliação da divulgação de dados referentes à concessão do crédito.

Os valores e percentuais de gratuidade em bolsas de estudos oferecidas pela FPP no período 2006-2015, podem ser visualizados na tabela 3 abaixo.

Tabela 3: Valores de receitas dos cursos de graduação e do curso técnico, gratuidades e percentual de gratuidade em bolsas de estudos oferecidas pela FPP- 2006-2015

<b>ITEM/ANO</b>	<b>2006</b>	<b>2007</b>	<b>2008</b>	<b>2009</b>	<b>2010</b>	<b>2011</b>
RECEITA	2.054.413	2.797.209	3.235.832	4.701.657	5.466.441,08	3.767.436,84
GRATUIDADE	461.713	580.700	851.927	1.098.380	1.368.618,00	841.539,78
% Gratuidade	22%	21%	26%	23%	25%	22%

Tabela 3: Valores de receitas dos cursos de graduação e do curso técnico, gratuidades e percentual de gratuidade em bolsas de estudos oferecidas pela FPP- 2006-2015

<b>ITEM/ANO</b>	<b>2012</b>	<b>2013</b>	<b>2014</b>	<b>2015</b>
RECEITA	3.980.543,00	5.098.454,00	8.064.877,00	15.464.566,11
GRATUIDADE	783.605,00	1.001.110,00	1.601.127,00	2.591.295,91
% Gratuidade	20%	20%	20%	17%

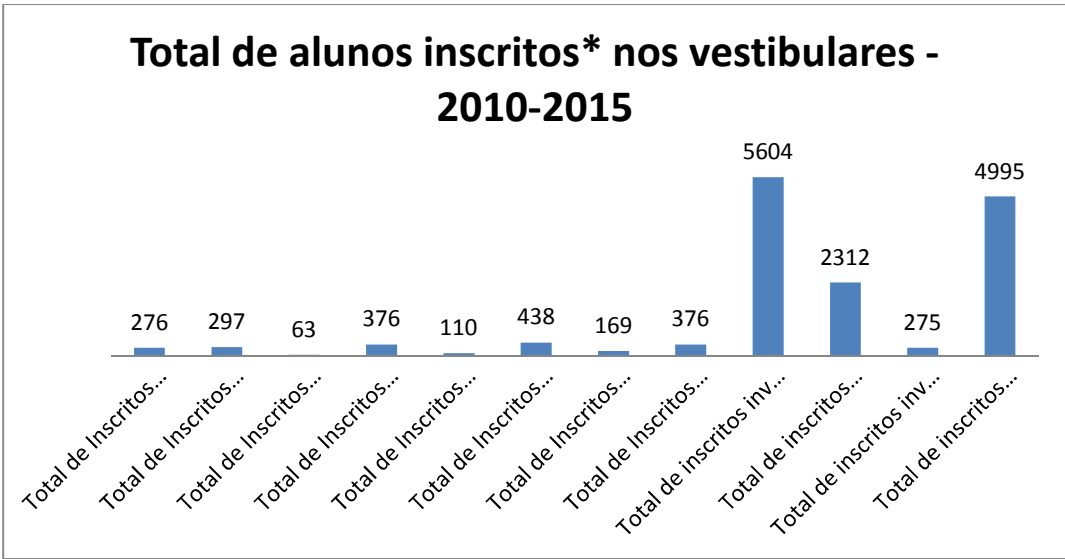
## 5.5 Comunicação com a Sociedade

<p>Ações programadas na proposta</p>	<p><b>Comunicação Interna</b></p> <p><b>Relacionamento e mobilização com públicos de interesse</b></p> <p>Alunos – estreitar a comunicação com os alunos, participando de atividades promovidas por eles, e aperfeiçoando os canais que eles utilizam como fontes de informação.</p> <p>Docentes – dar visibilidade às suas atividades, ouvindo-os como fontes de entrevistas e divulgando suas iniciativas de destaque; promover a integração entre o corpo docente através de eventos e reuniões; dar suporte aos encontros de educação continuada, e garantir-lhes acesso junto à área de Comunicação e Marketing para suas demandas específicas.</p> <p>Colaboradores da FPP – manter os eventos de integração que já existem durante o ano e promover outras ações de comunicação para avaliar o que é viável no planejamento anual.</p> <p>Público interno em geral – Murais e Destaque – Fazer com que os murais da IES, localizados no bloco 1 e no bloco 4 recebam sempre as mesmas informações, no mesmo espaço de tempo, para garantir que o público que frequenta um bloco mais distante do principal sinta que também pertence à FPP. O Destaque, por sua vez, deve trazer sempre, pelo menos um personagem da FPP, para que os colaboradores do Complexo se acostumem a buscar e encontrar informações relativas à FPP nessa publicação.</p> <p>Egressos – manter informado esse público formador de opinião a respeito das ações promovidas pela FPP, seja via site, redes sociais, e-mails simples, SMS, e-mail marketings e poder sempre oferecer novos cursos a eles.</p> <p><b>Comunicação para captação e fidelização de alunos</b></p> <p><i>Redes Sociais</i> – seguir com a expansão de sua presença nas redes sociais, estratégia irreversível e de visibilidade indiscutível, não apenas de forma institucional, mas também publicitária e de comunicação social.</p> <p><i>Site</i> – Em 2015, o site foi reformulado. Hoje ele tem uma nova cara, além de uma nova tecnologia, tornou-se mais acessível ao público, possui uma navegação mais amigável e interessante. Com a mudança do formato também passaram a ser incluídas notícias referentes ao mundo da educação superior e da saúde, para instrumentalizar melhor o nosso público sobre a área de atuação dele.</p> <p><i>Vestibular e processos seletivos</i> – A Faculdade viu o número de inscritos aumentar com a chegada do curso de Medicina, e isso fez com que os processos seletivos passassem a ser terceirizados. As provas são realizadas fora da Faculdade e a visibilidade da IES aumentou tanto em cursinhos quanto junto aos concorrentes.</p>
--------------------------------------	--



	<p><i>Feira de Profissões</i> – Nascida com o intuito de substituir a Aula Experimental, tem o objetivo de atrair alunos de Ensino Médio de Curitiba e Região Metropolitana para dentro da faculdade, permitindo que conheçam melhor a realidade profissional de cada um de nossos cursos e, ao selecionarem um deles, escolham também cursá-lo conosco. É uma estratégia de Marketing que tem também um viés de responsabilidade social, já que envolve alunos de escolas públicas e particulares. Em 2015, contou com a participação de alunos e docentes da IES que, divididos em pequenos grupos, propuseram algumas atividades dirigidas e atenderam o público tirando dúvidas e discorrendo sobre o dia a dia dentro da Faculdade, nos campos de estágio e no mercado de trabalho. A experiência deve permanecer no calendário acadêmico pelos próximos anos.</p>		
Ações realizadas	Resultados alcançados		Ação corretiva
	Potencialidades	Fragilidades	
Inserção da FPP nas redes sociais, como Facebook, Twitter, Instagram, Foursquare e YouTube	Expandir a presença da IES às novas redes sociais e acompanhar o crescimento da sua presença através de uma empresa externa especialista na atualização e no monitoramento dessas redes.	Devido à condução do trabalho, o Facebook tornou-se uma espécie de ouvidoria e ficou limitado às atividades e notícias. O Twitter perdeu público e o Instagram ficou muito semelhante ao Facebook, refém de notas factuais.	Deixar as páginas mais leves, falando sobre saúde, educação, cultura e lazer, sem depender de acontecimentos factuais. Lembrar sempre a equipe de Redes Sociais que aquele não é um balcão de atendimento da recepção, e sim uma janela para o universo da Faculdade, e de modo mais abrangente, para tudo o que gravita em torno da área da Saúde.
Aproveitar as novas mídias disponíveis para divulgar campanhas de vestibular, Residências, Especialização, Mestrado e Doutorado, além da Feira de Profissões.	Campanha de produção mais econômica, mais direta e impactante. O público-alvo começa a se acostumar a buscar informações nas novas mídias. A oferta do curso de Medicina como uma das graduações oferecidas pela FPP gera aumento de acessos às redes sociais da IES.	Na campanha de vestibular, a procura pelo curso de Medicina dispara, especialmente no vestibular de inverno, o que não gera mudanças na procura pelos outros cursos de graduação.	Prever campanhas com mais tempo de antecedência, para que as informações cheguem às redes a tempo de chamar o público.

Alimentar assessoria de imprensa com informações relevantes da FPP.	Os informativos semanais são ótimas fontes de notícias para dar subsídios de informação para a equipe de assessoria de imprensa.	A penetração da assessoria na imprensa local e nacional ainda é fraca no que se refere à FPP. Além disso, em 2015, o Informativo parou de funcionar, o que limitou mais ainda a quantidade de informações possíveis de serem noticiadas pela imprensa.	Informar com antecedência os assuntos relevantes referentes à FPP, para que outras mídias publiquem as iniciativas da faculdade.
Feira de Profissões	Em 2015, a Feira de Profissões já obteve mais público. Cada curso montou sua própria estação com o objetivo de mostrar aos visitantes as grandes áreas de cada profissão.	Como não havia uma comissão organizadora, as estações foram montadas em cima da hora.	A partir deste ano, contaremos com uma comissão organizadora formada por professores de todos os cursos, o que deverá ajudar na montagem das estações e no atendimento ao público.
Definir cronogramas e pautas para o Mural bimestral. Redigir conteúdo e providenciar material fotográfico. Fazer a interface da FPP com a redação do Destaque, para facilitar a captação de entrevistas.	Mural gera muita curiosidade por parte de todo o público interno, que gosta de estabelecer identificações com os entrevistados.	Mural é bimestral e, não raro, as pautas esfriam.	Colocação de notícias nos bolsões anexos ao Mural para torná-lo mais atualizado e atraente.



\*Alunos que fizeram a inscrição e pagaram o boleto para participar do vestibular.

**5.6 Políticas de Pessoal, de Carreiras do Corpo Docente e do Corpo Técnico-Administrativo, seu Aperfeiçoamento, Desenvolvimento Profissional e suas Condições de Trabalho**

Ações programadas na proposta	<p>Programa de capacitação do quadro de docentes.                  Programa de capacitação do quadro técnico-administrativo.                  Incentivo a cursos de capacitação.</p>		
Ações realizadas	Resultados alcançados		Ação corretiva
	Potencialidades	Fragilidades	
Capacitação do corpo docente através de cursos de Educação Continuada.	Desenvolvimento e atualização do corpo docente em metodologias didático-pedagógicas para melhorias de suas competências no ensino em saúde.	Dificuldade de apoiar financeiramente os pedidos de afastamento para aperfeiçoamento docente fora de Curitiba	Prever no orçamento de verba para esta finalidade; estabelecer agenda de cursos e eventos na FPP, que possam incluir os docentes.
Capacitação do Corpo técnico-administrativo.	Retenção do funcionário treinado – conforme quadro na sequência.	Custo da capacitação.	Identificar quais as necessidades e buscar a capacitação.
Implantação do Plano de Cargos e Salários do Corpo Técnico-Administrativo	Retenção do profissional.	Avaliação individual da complexidade e responsabilidades do cargo	Adequações gradativas
Programa Valorizando Talentos.	Incentivar o crescimento pessoal, profissional e as habilidades e competências técnicas e humanas dos colaboradores do Complexo Pequeno Príncipe, o Programa Valorizando Talentos concede descontos nas mensalidades dos cursos ofertados pela Faculdades Pequeno Príncipe e outras IES para cursos de graduação e pós-graduação.	Perda do vínculo institucional.	Maior exigência na aprovação e manutenção da bolsa.

**CAPACITAÇÃO DOS FUNCIONÁRIOS TÉCNICO-ADMINISTRATIVOS FPP – 2015**

<b>FUNCIONÁRIO E CARGO</b>	<b>CAPACITAÇÃO</b>	<b>FORNECEDOR</b>	<b>PERÍODO/DATA</b>
Adrienne de Castro Raulli Diretora Adm-Financeira	01. Curso sobre Financiamento do Ensino Superior - carga horária 10 horas. 02. Seminário: Gestão da IES em Tempos de Crise	01. EDGAR JACOBS CONSULTORIA E ENSINO; 02. SINEPE - CM Consultoria	15 E 16 DE JUNHO DE 2015 20 de agosto de 2015
Adriana Cristina Franco Professora	01. 53º Congresso Brasileiro de Educação Médica; 02. Apresentação de pôster intitulada “Atuação do enfermeiro na gestão de resíduos sólidos hospitalares; revisão integrativa”, apresentada no XII ENEPE – Encontro de Ensino, Pesquisa e Extensão; 03. Apresentação de comunicação oral intitulada “Atuação de acadêmicos de graduação na área da saúde em projeto de extensão de gestão de resíduos sólidos hospitalares: um relato de experiência”. Apresentada no XII ENEPE – Encontro de Ensino, Pesquisa e Extensão; 04. Apresentação de pôster “Integração Ensino-Comunidade: Saúde e Sociedade”; 05. Apresentação de Pôster “Grupo de Planejamento dos Módulos de um Curso de Medicina como Espaço de Sociabilidade da Aproximação Entre Os/As Docentes : Uma Experiência do Módulo de Integração Ensino e Comunidade”. 53 Congressos Brasileiros de Educação Médica;	01. Centro de Convenções Sul América – Rio de Janeiro; 02. FPP; 03. FPP; 04. Centro de Convenções Sul América Rio de Janeiro – RJ; 05. Centro de Convenções sul América Rio de Janeiro – RJ; 06. Semana Brasileira de Enfermagem – SBEn; 07. BAMBANANI – Working together; 08. FPP;	01. Novembro /2015 02. Agosto/2015 03. Agosto/2015 04. Novembro/2015 05. Novembro/2015 06. Maio/2015 07. Setembro/2015 08. Outubro/2015

	<p>06. 76 Semana de Enfermagem;</p> <p>07. "Community-Education: using a new learning methodology". Have attended the Joint Annual conference 2015 BAMBANANI 2015 – Working together ;</p> <p>08. Participou da Banca monográfica como arguidora no Curso Pós-Graduação Lato Sensu Enfermagem em Pediatria e Cuidados Intensivos Neonatais;</p> <p>09. "Orientou o trabalho de conclusão de curso de Pós-Graduação Lato Sensu em Enfermagem Pediatria e Cuidados Intensivos Neonatais";</p> <p>10. Participou da Banca monográfica como arguidora no Curso Pós-Graduação Lato Sensu Enfermagem em Pediatria e Cuidados Intensivos Neonatais;</p> <p>11. Ministrante de Oficina da Feira de Profissões; .</p> <p>12. Palestrante "Prevenção de Câncer de Mama e Colo de Útero";</p> <p>13. Membro da Banca do Processo Seletivo do Programa Institucional de Bolsas de Extensão Universitária – PIBEX;</p> <p>14. Membro da Banca do Trabalho de Conclusão de Curso da Acadêmica Solange da Cruz do Curso de Enfermagem da Faculdade</p>	<p>09.FPP;</p> <p>10.FPP;</p> <p>11.FPP;</p> <p>12.HPP;</p> <p>13.FPP;</p> <p>14.FPP;</p> <p>15.FPP;</p> <p>16.FPP;</p>	<p>09.Outubro/2015</p> <p>10.Outubro/2015</p> <p>11.Setembro/2015</p> <p>12.Novembro/2015</p> <p>13.Agosto/2015</p> <p>14.Junho/2015</p> <p>15.Junho/2015</p> <p>16.Junho/2015</p>
--	---	---	--

Pequeno Príncipe com o tema “Investigação dos exames laboratoriais em gestantes de baixo risco atendidas durante a consulta de enfermagem no pré-natal”;		17.FPP;	17.Junho/2015
15. Membro da Banca do Trabalho de Conclusão de Curso da Acadêmica Vivian Freitas de Borba do Curso de Enfermagem da Faculdade Pequeno Príncipe;		18.FPP;	18.Junho/2015
16. Membro da Banca do Trabalho de Conclusão de Curso do Acadêmico Claudinei Bandiera do Curso de Enfermagem da Faculdade Pequeno Príncipe;		19.FPP;	19.Junho/2015
17. Membro da Banca do Trabalho de Conclusão de Curso da Acadêmica Angélica Garcia Calistro do Curso de Enfermagem da Faculdade Pequeno Príncipe;		20.FPP;	20.Junho/2015
18. Membro da Banca do Trabalho de Conclusão de Curso da Acadêmica Thaina Bueno do Curso de Enfermagem da Faculdade Pequeno Príncipe;		21.FPP;	21.Junho/2015
19. Membro da Banca do Trabalho de Conclusão de Curso da Acadêmica Martha Koschla do Curso de Enfermagem da Faculdade Pequeno Príncipe;		22.FPP;	22.Junho/2015
20. Membro da Banca do Trabalho de Conclusão de Curso da Acadêmica Fabiane Frigotto de Barros do Curso de Enfermagem da Faculdade Pequeno Príncipe;		23.FPP;	23.Maio/2015
		24.FPP;	24.Setembro/2015
		25.FPP;	25.Setembro/2015
		26.FPP;	26.Setembro/2015
		27.FPP;	27.Agosto/2015

	<p>21. Membro da Banca do Trabalho de Conclusão de Curso da Acadêmica Fabiane Frigotto de Barros do Curso de Enfermagem da Faculdade Pequeno Príncipe;</p> <p>22. Processo Seletivo de Docentes para o Curso de Medicina;</p> <p>23. Participou conferência com o tema “Linhas do Cuidado na Atenção à saúde no SUS”;</p> <p>24. Projeto de Extensão Gestão de Resíduos Sólidos Hospitalares;</p> <p>25. Banca monográfica como arguidora no Programa de Residência em Área Profissional em enfermagem;</p> <p>26. Apresentação de Comunicação Oral ocorrida durante o XII ENEPE – Encontro de Ensino. Pesquisa e Extensão;</p> <p>27. Mesa redonda “Projeto, Promoção e Prevenção de Vigilância a saúde com foco em Hanseníase”;</p> <p>28. Seminário de Integração PET-redes e PET-vigilância , ocorrida durando o XII ENEPE- Encontro de Ensino. Pesquisa e Extensão;</p> <p>29. Apresentação Intitulada “Cuidados em relação á prevenção do câncer do colo de útero e mama de servidoras da Secretaria Municipal</p>	<p>27.FPP;</p> <p>28.FPP;</p> <p>29.FPP;</p> <p>30.FPP;</p> <p>31. VII Congresso de Humanização;</p> <p>32.HPP;</p> <p>33.HPP;</p> <p>34.FPP;</p> <p>2</p> <p>35.FPP;</p> <p>36.FPP;</p>	<p>28.Agosto/2015</p> <p>29.Agosto/2015</p> <p>30.Julho/2015</p> <p>31.Agosto/2015</p> <p>32.Junho/2015</p> <p>33.Junho/2015</p> <p>34.Setembro/2015</p> <p>35.Junho/2015</p> <p>36.Junho/2015</p> <p>37.Julho/2015</p>
--	--	--	---



	<p>da saúde de Curitiba/PR”;</p> <p>30. Oficina sobre “Prevenção de doenças para uma gestação Saudável” no Projeto Gerando amor do PROVOPAR - Programa de Voluntariado Paranaense de Bandeirantes;</p> <p>31. VII Congresso de Humanização, promovido pela área de saúde do Grupo Marista;</p> <p>32. IV Congresso Internacional de Especialidades Pediátricas – Criança 2015;</p> <p>33. IV Congresso Internacional de Especialidades Pediátricas – Criança 2015;</p> <p>34. ”Projeto Ações de Promoção e Prevenção de vigilância á saúde com foco em Hanseníase”;</p> <p>35. .”Projeto Ações de Promoção e Prevenção de vigilância á saúde com foco em Hanseníase”;</p> <p>36. .”Projeto Ações de Promoção e Prevenção de vigilância á saúde com foco em Hanseníase”;</p> <p>37. Tutora do Programa de Educação pelo Trabalho para a Saúde - PET/REDES;</p> <p>38. Apresentação de Pôster Intitulada “Atuação</p>	<p>37.Portaria Interministerial;</p> <p>38.FPP;</p> <p>39.FPP;</p> <p>40.FPP;</p> <p>41.Faculdade INESP</p>	<p>38.Agosto/2015</p> <p>39.Agosto/2015</p> <p>40.Agosto/2015</p> <p>41.Março/2015</p>
--	---	---	--

	<p>do enfermeiro na gestão de resíduos sólidos hospitalares: revisão integrativa” no XII ENEPE – Encontro de Ensino. Pesquisa e Extensão;</p> <p>39. Apresentação de comunicação oral intitulada “Atuação de acadêmicos de graduação na área da saúde em projeto de extensão de gestão de resíduos sólidos hospitalares: um relato de experiência”, no XII ENEPE – Encontro de Ensino. Pesquisa e Extensão;</p> <p>40. Apresentação de comunicação Oral Intitulada “ Segurança no uso de medicamentos por usuários em condições crônicas: uma intervenção multidisciplinar na atenção básica de saúde”, no XI ENEPE – Encontro de Ensino. Pesquisa e Extensão;</p> <p>41. Miistrou o Módulo “Mulher na Atualidade”</p>		
Adriana Lacerda Twedochild Professora	<p>01. ”Papel do Grupo de planejamento na Implementação do currículo PBL”;</p> <p>02. .”Papel do Grupo de planejamento na Implementação do currículo PBL”;</p>	<p>01. Centro de Convecções Sul América – Rio de Janeiro;</p> <p>02. Centro de Convenções sul América Rio de Janeiro – RJ;</p>	<p>01. Novembro/2015</p> <p>02. Novembro/2015</p>
Alexandre Orsato Professor	<p>01. .”Papel do Grupo de planejamento na Implementação do currículo PBL”;</p> <p>02. ”Papel do Grupo de planejamento na Implementação do currículo PBL”;</p>	<p>01. Centro de Convecções Sul América – Rio de Janeiro;</p> <p>02. Centro de Convecções Sul América – Rio de Janeiro;</p>	<p>01. Novembro/2015</p> <p>02. Novembro/2015</p>
Antenor Gonçalves da Silva	01. Participação no Treinamento NR 35 – Trabalho em Altura;	01. Complexo Pequeno Príncipe; 01. Novembro/2015	

Manutenção			
Bruno Rizzo Osternack Professor	01.IV Congresso Internacional de Especialidades Pediátricas – Criança 2015;	01.HPP;	01.Junho/2015
Cleia Gomes Auxiliar Administrativo	01.Curso de Administração – Cursando; 02.Treinamento CIPA; 03.Treinamento CPA;	01.Facinter; 02.FPP; 03.FPP;	01.Junho 02.Agosto 03.Agosto/2015
Débora Guimarães Teixeira Professora	01.Apresentação de pôster intitulada “Atuação do enfermeiro na gestão de resíduos sólidos hospitalares revisão integrativa, apresentada no XII ENEPE – Encontro de Ensino. Pesquisa e Extensão; 02. Apresentação de comunicação oral intitulada “Atuação de acadêmicos de graduação na área da saúde em projeto de extensão de gestão de resíduos sólidos hospitalares: um relato de experiência”, apresentada na XII ENEPE – Encontro de Ensino. Pesquisa e Extensão; 03. .IV Congresso Internacional de Especialidades Pediátricas – CRIANÇA 2015; 04. . Apresentação de Postêr Intitulada “Atuação do enfermeiro na gestão de resíduos sólidos hospitalares: revisão integrativa” no XII ENEPE – Encontro de Ensino. Pesquisa e Extensão ;	01. FPP; 02.FPP; 03.HPP; 04.FPP;	01. Agosto/2015 02.Agosto/2015 03.Junho/2015 04.Agosto/2015
Débora Maria Vargas Makuch Professora	01.Congresso Internacional de Especialidades Pediátricas – CRIANÇA 2015 – Diagnósticos de Enfermagem no Pós-Operatório de Cirurgias Cardíacas Pediátricas ;	01.FPP; 02, FPP;	01.Junho /2015 02. Agosto/2015

	<p>02. Apresentação de pôster intitulada “Atuação do enfermeiro na gestão de resíduos sólidos hospitalares: revisão integrativa”, apresentada no XII ENEPE – Encontro de Ensino. Pesquisa e Extensão;</p> <p>03. Apresentação de comunicação oral intitulada “ Atuação de acadêmicos de graduação na área da saúde em projeto de extensão de gestão de resíduos sólidos hospitalares : um relato de experiência”; apresentada no XII ENEP – Encontro de Ensino. Pesquisa e Extensão;</p> <p>04. Apresentação de trabalho científico “A formação de docentes na área da saúde norteada pelas copentências”. Congresso Nacional sobre formação de Professores da área da saúde no contexto do SUS. I Encontro Pró-Ensino na Saúde/Capes EERP/USP. II Simpósio do Grupo de Apoio Pedagógico do Campus USP;</p> <p>05.Relato intitulado “ Projeto Solidariiedade na Perspectiva da Integralidade :Relato de Experiência” 02.XII Congresso Nacional de Educação – EDUCERE.III Seminário Internacional de Representações Sociais. Subjetividade e Educação-SIRSSE. V Seminário Internacional sobre Profissionalização – SIPD/Cáledra UNESCO. IX Encontro Nacional sobre Atendimento Escolar Hospitalar – ENAEH;</p> <p>06. Apresentação de trabalho científico “A</p>	<p>03. FPP;</p> <p>04.Congresso Nacional Sobre Formação de Professores da área da saúde no contexto do SUS;</p> <p>05.EDUCERE – Congresso Nacional de Educação;</p> <p>06.Congresso Nacional sobre Formação de Professores da área da saúde no Contexto do SUS;</p> <p>07.HPP;</p> <p>08.FPP;</p>	<p>03.Agosto/2015</p> <p>04.Novembro/2015</p> <p>05.Outubro/2015</p> <p>06.Novembro/2015</p> <p>07.Junho/2015</p> <p>08.Agosto/2015</p>
--	---	---	---

	<p>formação de docentes na área da saúde norteada pelas competências “. Congresso Nacional sobre formação de professores da área da saúde no contexto do SUS. I Encontro Pró-Ensino na Saúde/Capes – EERP/USP. II Simpósio do Grupo de Apoio Pedagógico do Campus USP;</p> <p>07. Pôstes “Relação da Família e Equipe de Enfermagem frente à Criança Hospitalizada”, .IV Congresso Internacional de Especialidades Pediátricas – CRIANÇA 2015;</p> <p>08. Apresentação de Comunicação Oral Intitulada “Atuação de acadêmicos de graduação na área da Saúde em projeto de extensão de gestão de resíduos sólidos hospitalares: um relato de experiência “ no XII ENEPE – Encontro de Ensino. Pesquisa e Extensão;</p> <p>09. . Apresentação de Pôster Intitulada “Atuação do enfermeiro na gestão de resíduos sólidos hospitalares: revisão integrativa” no XII ENEPE – Encontro de Ensino. Pesquisa e Extensão;</p> <p>10. Apresentação de comunicação oral intitulada “Atuação de acadêmicos de graduação na área da saúde em projeto de extensão de gestão de resíduos sólidos hospitalares: um relato de experiência”, no XII ENEPE – Encontro de Ensino. Pesquisa e Extensão;</p>	<p>09.FPP;</p>	<p>09.Julho/2015</p>
--	---	----------------	----------------------

Diego Rafael da Silva Auxiliar Administrativo	01. Curso de Marketing;	01. Facinter;	01. Julho
Elaine Rossi Ribeiro Professora	01. 53º Congresso Brasileiro de Educação Médica;  02. Apresentação de pôster “Integração Ensino-Comunidade: Saúde e Sociedade”;  03. Apresentação de Pôster “Grupo de Planejamento dos Módulos de um Curso de Medicina como Espaço de Sociabilidade da Aproximação Entre Os/As Docentes: Uma Experiência do Módulo de Integração Ensino e Comunidade”. 53 Congresso Brasileiro de Educação Médica;  04. “Community-Education: using a new learning methodology”. Have attended the Joint Annual conference 2015 BAMBANANI 2015 – Working together ;	01. Centro de Convenções Sul América – Rio de Janeiro; 02. Centro de Convenções Sul América Rio de Janeiro – RJ;  03. Centro de Convenções Sul América Rio de Janeiro – RJ;  04. BAMBANANI – Working together;	01. Novembro /2015  02. Novembro/2015  03. Novembro/2015  04. Setembro/2015
Elisângela de Mattos e Silva Professora	01. XII Congresso de Cirurgia Pediátrica do Cone Sul da América – CIPESUR;	01. Sociedade de Cirurgia Pediátrica do Cone Sul – CIPESUR;	01. Outubro/2015
Emily Szabunka Bueno Professora	01. Apresentação de comunicação oral intitulada “ Atuação de acadêmicos de graduação na área da saúde em projeto de extensão de gestão de resíduos sólidos hospitalares: um relato de experiência”, apresentado no XII ENEPE – Encontro de Ensino. Pesquisa e extensão;  02. Apresentação de Comunicação Oral	01. FPP;          02. FPP;	01. Agosto/2015          02. Agosto/2015

	Intitulada “Atuação de acadêmicos de graduação na área da Saúde em projeto de extensão de gestão de resíduos sólidos hospitalares: um relato de experiência “ no XII ENEPE – Encontro de Ensino. Pesquisa e Extensão;		
Erica Lopez da Luz Professora	01. Apresentação de comunicação oral intitulada “Atuação de acadêmicos de graduação na área da saúde em projeto de extensão de gestão de resíduos sólidos hospitalares: um relato de experiência”, apresentada no XII ENEPE – Encontro de Ensino. Pesquisa e Extensão;	01.FPP;	01.Agosto/2015
	02. Apresentação de Comunicação Oral Intitulada “Atuação de acadêmicos de graduação na área da Saúde em projeto de extensão de gestão de resíduos sólidos hospitalares: um relato de experiência “ no XII ENEPE – Encontro de Ensino. Pesquisa e Extensão;	02.FPP;	02.Agosto/2015
Ermínia Lima Assistente de Cobrança	01. Capacitação sobre “como realizar descrição de cargos”;  Treinamento referente os processos de contas a pagar e fluxo de caixa do Sistema Matheus duração de: 6 horas.	01.RH HPP;  Faculdades Pequeno Príncipe	01.Março  Julho/2015
Francine Dutra Mattei Professora	01. Congresso Internacional de Especialidades Pediátricas – CRIANÇA 2015 – Diagnósticos de Enfermagem no Pós-Operatório de Cirurgias Cardíacas Pediátricas ;	01.FPP;	01.Junho /2015
	02. .IV Congresso Internacional de Especialidades Pediátricas – CRIANÇA 2015;	02.HPP;	02.Junho/2015

<p>Gabriela Eyng Possolli Coordenadora AVA</p>	<p>01. Apresentação de Mesa Redonda “Ambiente Virtual de Aprendizagem como Instrumento de Apoio e Mediação Didático-Pedagógico na Educação Superior” com o Trabalho Intitulado “Formação Docente no Ensino nas Ciências da Saúde por meio do Ambiente Virtual de Aprendizagem: relato de experiência”- XII Congresso Nacional de Nacional de Educação – EDUCERE. III Seminário Internacional de Representações Sociais. Subjetividade e Educação – SIRSSE; V Seminário Internacional sobre Profissionalização Docente – SIPD/Caledra. UNESCO e IX Encontro Nacional sobre Atendimento Escolar Hospitalar - ENAEH;</p> <p>02. Congresso Nacional de Educação EDUCERE - PUCPR, 40h - Dois trabalhos apresentados, coordenação de mesa redonda e participação em palestras do evento.</p> <p>03. CONVIBRA - Congresso de Educação em Saúde, 20h, Dois trabalho apresentados e participação em sessões de comunicação.</p>	<p>01. EDUCERE – Congresso Nacional de Educação;</p> <p>22.IV Congresso Internacional de Especialidades Pediátricas – CRIANÇA 2015;</p> <p>Congresso Nacional de Educação EDUCERE – PUCPR</p> <p>CONVIBRA - Congresso de Educação em Saúde</p>	<p>01.Outubro/2015</p> <p>2015</p>
--	--	--	------------------------------------



Gisele Cipriano Rodakoski Professora	01.Apresentação de trabalho científico “A formação de docentes na área da saúde norteadas pelas competências “. Congresso Nacional sobre formação de professores da área da saúde no contexto do SUS. I Encontro Pró-Ensino na Saúde/Capes – EERP/USP. II Simpósio do Grupo de Apoio Pedagógico do Campus USP;	01.CONGRESSO NACIONAL SOBRE FORMAÇÃO DE PROFESSORES DA ÁREA DA SAÚDE NO CONTEXTO DO SUS	01.Novembro/2015
Gisele Miranda Professora	01.Apresentação de pôster intitulada “Atuação do enfermeiro na gestão de resíduos sólidos hospitalares: revisão integrativa”, apresentada no XII ENEPE – Encontro de Ensino, Pesquisa e Extensão; 02. Apresentação de comunicação oral intitulada “ Atuação de acadêmicos de graduação na área da saúde em projeto de extensão de gestão de resíduos sólidos hospitalares: um relato de experiência”, apresentada no XII ENEPE - Encontro de Ensino, Pesquisa e extensão;  03 Apresentações de Comunicação Oral Intitulada “Atuação de acadêmicos de graduação na área da Saúde em projeto de extensão de gestão de resíduos sólidos hospitalares: um relato de experiência” no XII ENEPE – Encontro de Ensino, Pesquisa e Extensão;	01.FPP;  02.FPP;   03.FPP;	01.Agosto/2015  02.Agosto/2015   03.Agosto/2015
Graciele Matia Professora	01. Congresso Internacional de Especialidades Pediátricas – CRIANÇA 2015 – Diagnósticos de Enfermagem no Pós-Operatório de Cirurgias Cardíacas Pediátricas ; 02.Apresentação de Trabalho científico “A FORMAÇÃO DE DOCENTES NA ÁREA DA	01.FPP;  02.FPP;	01.Junho /2015  02.Novembro/2015

<p>SAÚDE NORTEADA PELAS COMPETÊNCIAS. Congresso Nacional sobre Formação de Professores da área da saúde no contexto do SUS. I Encontro Pró-Ensino na Saúde /Capes – EERP/USP, II Simpósio do Grupo de Apoio Pedagógico do Campus USP;</p> <p>03.I Simpósio Internacional de Metodologias (INTER) Ativas de Aprendizagem no Ensino Médico;</p> <p>04.Apresentação de pôster Intitulada “Atenção à saúde e às diretrizes curriculares , descrevendo sua importância para o profissional de saúde e sociedade através de uma revisão integrativa”, no XII Encontro de Ensino. Pesquisa e Extensão;</p> <p>05.Apresentação de comunicação oral intitulada “Biomedicina e Pesquisa Clínica : uma visão por meio da iniciação científica no XII ENEPE – Encontro de Ensino. Pesquisa e Extensão;</p> <p>06.Apresentação de comunicação oral intitulada “Glosas hospitalares relacionadas as não conformidades encontradas nos prontuários”, no XII ENEPE – Encontro de Ensino. Pesquisa e Extensão;</p> <p>07.Apresentação de pôster intitulada “A liderança exercida na área da saúde”, no XII EMEPE – Encontro de Ensino. Pesquisa e Extensão;</p>	03.PUC	03.Novembro/2015
	04.FPP;	04.Agosto/2015
	05.FPP;	05.Agosto/2015
	06.FPP;	06.Agosto/2015
	07.FPP;	07.Agosto/2015
	08.FPP;	08.Agosto/2015
	09.Hospital do Idoso Zilda Arns;	09.Agosto/2015
	10.XII Congresso Nacional de Educação – EDUCERE (PUC);	10.Outubro/2015

	<p>08. Apresentação de comunicação oral intitulada “Biomedicina e Pesquisa Clínica : uma visão por meio da iniciação científica”, no XII ENEPE – Encontro de Ensino, Pesquisa e Extensão;</p> <p>09. Participou da Palestra “Gerenciamento de riscos sob a ótica da qualidade e segurança do paciente”;</p> <p>10. XII Congresso Nacional de Educação – EDUCERE, III Seminário Internacional de Representações Sociais , Subjetividade e Educação – SIRSSE, V Seminário Internacional sobre Profissionalização Docente – SIPD/Cálebra UNESCO, IX Encontro Nacional sobre Atendimento Escolar Hospitalar – ENAEH;</p> <p>11. Avaliação no Ensino Superior no Programa de Mestrado em Ensino nas Ciências da Saúde;</p> <p>12. Simulação Realística e Segurança do Paciente;</p> <p>13. Dissertação intitulada “Desenvolvimento e Avaliação de Instrumento para Avaliação das Competências Gerais nos Cursos da área da saúde”;</p> <p>14. Participação como membro da Comissão de Processo Seletivo para transferência ;</p>	<p>11.FPP;</p> <p>12.FPP;</p> <p>13.FPP;</p> <p>14.FPP;</p> <p>15.FPP;</p> <p>16.FPP;</p> <p>17.FPP;</p> <p>18.FPP;</p> <p>19.FPP;</p> <p>20.UNICAMP;</p> <p>21.UNICAMP;</p>	<p>11.Outubro/2015</p> <p>12.Setembro/2015</p> <p>13.Junho/2015</p> <p>14.Fevereiro/2015</p> <p>15.Fevereiro/2015</p> <p>16.Junho/2015</p> <p>17.Junho/2015</p> <p>18.Junho/2015</p> <p>19.Junho/2015</p> <p>20.Maio/2015</p> <p>21.Maio/2015</p> <p>22.Junho/2015</p>
--	---	--	--

	<p>15.Orientou Trabalho de Conclusão do Programa de Residência em área Profissional em Enfermagem;</p> <p>16.Participação como membro da banca do Trabalho de Conclusão de Curso da Acadêmica Isabela Fernanda Lourenço Chandelier;</p> <p>17.Participou como membro da Banca do Trabalho de Conclusão de Curso da Acadêmica Neoci Eugênia Ferreira da Silva;</p> <p>18. Participou como membro da Banca do Trabalho de Conclusão de Curso da Acadêmica Gisele de Andrade Duarte;</p> <p>19. Participou como membro da Banca do Trabalho de Conclusão de Curso da Acadêmica Sumaya Hillana Santos;</p> <p>20.II Seminário Internacional sobre Carreira Docente nas Profissões da Saúde;</p> <p>21.Encontro dos Projetos Pró-Ensino /CAPES na FCM/Unicamp;</p> <p>22.IV Congresso Internacional de Especialidades Pediátricas – CRIANÇA 2015;</p> <p>23. Comentadora de Pôster - IV Congresso Internacional de Especialidades Pediátricas – CRIANÇA 2015;</p> <p>24. .IV Congresso Internacional de</p>	<p>22.HPP;</p> <p>23.HPP;</p> <p>24.HPP;</p> <p>25.HPP;</p> <p>26.HPP;</p> <p>27.HPP;</p> <p>28.HPP;</p> <p>29.EDUCERE</p>	<p>23.Junho/2015</p> <p>24.Junho/2015</p> <p>25.Junho/2015</p> <p>26.Junho/2015</p> <p>27.Junho/2015</p> <p>28.Junho/2015</p> <p>29.Outubro/2015</p>
--	--	--	--

	<p>Especialidades Pediátricas – CRIANÇA 2015;</p> <p>25. Pôstes “Relação da Família e Equipe de Enfermagem frente à Criança Hospitalizada”, .IV Congresso Internacional de Especialidades Pediátricas – CRIANÇA 2015;</p> <p>26. Pôster “A vivência dos Gestores em saúde no Cuidado à Criança em Condição Crônica”, Pôstes “Relação da Família e Equipe de Enfermagem frente à Criança Hospitalizada”, .IV Congresso Internacional de Especialidades Pediátricas – CRIANÇA 2015;</p> <p>27. Pôster “Equipe de Enfermagem em UTI Pediátrica: Fatores de (IN)Satisfação no Trabalho”, Pôster “A vivência dos Gestores em saúde no Cuidado à Criança em Condição Crônica”, Pôstes “Relação da Família e Equipe de Enfermagem frente à Criança Hospitalizada”, .IV Congresso Internacional de Especialidades Pediátricas – CRIANÇA 2015;</p> <p>28. Pôster “Fatores intervenientes do Cuidado Humanizado em Enfermagem Pediátrica”, Pôster “A vivência dos Gestores em saúde no Cuidado à Criança em Condição Crônica”, Pôstes “Relação da Família e Equipe de Enfermagem frente à Criança Hospitalizada”, .IV Congresso Internacional de Especialidades Pediátricas – CRIANÇA 2015;</p> <p>29. Educação em Saúde no Período Gravídico Puerperal;</p>	<p>Revista de Enfermagem</p>	<p>01/08/2015</p>
--	--	------------------------------	-------------------

	30. Participou do Artigo Original – Revista de Enfermagem UFPE On line.		
Irlena Monica Wisniewska de Moura Professora	01.53 Congressos Brasileiro De Educação Médica;  02.”Papel do Grupo de planejamento na Implementação do currículo PBL”;  03. .”Papel do Grupo de planejamento na Implementação do currículo PBL”;	01. Centro de Convecções Sul América – Rio de Janeiro;  02. Centro de Convecções Sul América – Rio de Janeiro;  03.Centro de Convenções Sul América Rio de Janeiro – RJ;	01.Novembro/2015  02.Novembro/2015  03.Novembro/2015
Ivete Palmira Sanson Zagonel Professora	01.Apresentação de pôster intitulada “ Atuação do enfermeiro na gestão de resíduos sólidos hospitalares: revisão integrativa”, apresentada no XII ENEPE – Encontro de Ensino. Pesquisa e Extensão; 02.Apresentação de comunicação oral intitulada “Atuação de acadêmicos de graduação na área da saúde em projeto de extensão de gestão de resíduos sólidos hospitalares: um relato de experiência”, apresentada no XII ENEPE – Encontro de Ensino. Pesquisa e Extensão;  03. Apresentação de Mesa Redonda “Ambiente Virtual de Aprendizagem como Instrumento de Apoio e Mediação Didático-Pedagógico na Educação Superior” com o Trabalho Intitulado “Formação Docente no Ensino nas Ciências da Saúde por meio do Ambiente Virtual de Aprendizagem: relato de experiência”- XII Congresso Nacional de Nacional de Educação – EDUCERE. III Seminário Internacional de	01.FPP;  02.FPP;  03.EDUCERE – Congresso Nacional de Educação;  04.EDUCERE – Congresso Nacional de	01,Agosto/2015  02.Agosto/2015  03.Outubro/2015  04.Outubro/2015

	<p>Representações Sociais. Subjetividade e Educação – SIRSSE; V Seminário Internacional sobre Profissionalização Docente – SIPD/Caledra. UNESCO e IX Encontro Nacional sobre Atendimento Escolar Hospitalar - ENAEH;</p> <p>04. Relato intitulado “ Projeto Solidariedade na Perspectiva da Integralidade :Relato de Experiência” 02.XII Congresso Nacional de Educação – EDUCERE.III Seminário Internacional de Representações Sociais. Subjetividade e Educação-SIRSSE. V Seminário Internacional sobre Profissionalização – SIPD/Cáledra UNESCO. IX Encontro Nacional sobre Atendimento Escolar Hospitalar – ENAEH;</p> <p>05. Apresentação Intitulada “Estado Epidemiológico de mulheres cadastradas nos sistemas de informações SISCOLO e SISMAMA;</p> <p>06. Apresentação Intitulada “Cuidados à saúde em relação à prevenção do Câncer do colo do útero e mama de servidoras da Secretaria Municipal de Curitiba/PR”;</p> <p>07. Apresentação Intitulada “Estratégia de Cuidado ao usuário portador e em risco de desenvolver úlcera por pressão no domicílio: Investigação do PET REDES” no ENEPE – Encontro de Ensino. Pesquisa e Extensão”;</p>	<p>Educação;</p> <p>05.FPP;</p> <p>06.FPP;</p> <p>07.FPP;</p> <p>08.FPP;</p> <p>09.FPP;</p> <p>10.FPP;</p>	<p>05.Agosto/2015</p> <p>06.Agosto/2015</p> <p>07.Agosto/2015</p> <p>08.Agosto/2015</p> <p>09.Agostp/2015</p> <p>10.Agosto/2015</p>
--	---	--	---

	<p>08. Apresentação de Comunicação Oral Intitulada “Atuação de acadêmicos de graduação na área da Saúde em projeto de extensão de gestão de resíduos sólidos hospitalares: um relato de experiência” no XII ENEPE – Encontro de Ensino, Pesquisa e Extensão;</p> <p>09. Apresentação de Comunicação Oral Intitulada “Atuação de acadêmicos de graduação na área da Saúde em projeto de extensão de gestão de resíduos sólidos hospitalares: um relato de experiência” no XII ENEPE – Encontro de Ensino, Pesquisa e Extensão;</p> <p>10. Apresentação de comunicação Oral Intitulada “Segurança no uso de medicamentos por usuários em condições crônicas: uma intervenção multidisciplinar na atenção básica de saúde”, no XI ENEPE – Encontro de Ensino, Pesquisa e Extensão;</p>		
Izabel Cristina Meister Coelho Coordenadora de Medicina	<p>01. ”Papel do Grupo de planejamento na Implementação do currículo PBL”;</p> <p>02.53ºCongresso Brasileiro de Educação Médica;</p> <p>03. Apresentação como pôster “Integração Ensino-Comunidade: Saúde e Sociedade”;</p> <p>04. Apresentação de pôster “Integração Ensino-Comunidade: Saúde e Sociedade”;</p>	<p>01.Centro de Convecções Sul América – Rio de Janeiro ;</p> <p>02.Centro de Convecções Sul América – Rio de Janeiro ;</p> <p>03.Centro de Convenções Sul América Rio de Janeiro – RJ;</p> <p>04.Centro de Convenções Sul América Rio de Janeiro – RJ;</p> <p>05.Centro de Convenções Sul América Rio</p>	<p>01..Novembro/2015</p> <p>02.Novembro/2015</p> <p>03.Novembro/2015</p> <p>04.Novembro/2015</p> <p>05.Novembro/2015</p>



	<p>05. Apresentação de Pôster “Grupo de Planejamento dos Módulos de um Curso de Medicina como Espaço de Sociabilidade da Aproximação Entre Os/As Docentes: Uma Experiência do Módulo de Integração Ensino e Comunidade”. 53 Congressos Brasileiros de Educação Médica;</p> <p>06. .”Papel do Grupo de planejamento na Implementação do currículo PBL”;</p> <p>07. Apresentação de trabalho científico “A formação de docentes na área da saúde norteadas pelas competências “. Congresso Nacional sobre formação de professores da área da saúde no contexto do SUS. I Encontro Pró-Ensino na Saúde/Capes – EERP/USP. II Simpósio do Grupo de Apoio Pedagógico do Campus USP;</p> <p>08. Apresentação de pôster Intitulada “Atenção à saúde e às diretrizes curriculares, descrevendo sua importância para o profissional de saúde e sociedade através de uma revisão integrativa”, no XII Encontro de Ensino. Pesquisa e Extensão;</p> <p>09. Apresentação de pôster intitulada “A liderança exercida na área da saúde”, no XII EMEPE – Encontro de Ensino. Pesquisa e Extensão;</p> <p>10. Dissertação intitulada “Desenvolvimento e Avaliação de Instrumento para Avaliação das Competências Gerais nos Cursos da área da</p>	<p>de Janeiro – RJ;</p> <p>06.Centro de Convenções Sul América Rio de Janeiro – RJ;</p> <p>07.Congresso Nacional sobre Formação de Professores da área da saúde no Contexto do SUS;</p> <p>08.FPP;</p> <p>09.FPP;</p> <p>10.FPP;</p> <p>11.HPP;</p> <p>12,BAMBANANI – Working together;</p>	<p>06.Novembro/2015</p> <p>07.Novembro/2015</p> <p>08.Agosto/2015</p> <p>09.Agosto/2015</p> <p>10.Junho/2015</p> <p>11.Junho/2015</p> <p>12.Setembro/2015</p>
--	--	---	---

	<p>saúde”;</p> <p>11. Pôster “A vivência dos Gestores em saúde no Cuidado à Criança em Condição Crônica”, Pôster “Relação da Família e Equipe de Enfermagem frente à Criança Hospitalizada”, IV Congresso Internacional de Especialidades Pediátricas – CRIANÇA 2015;</p> <p>12. .”Community-Education: using a new learning methodology”. Have attended the Joint Annual conference 2015BAMBANANI 2015 – Working together ;</p>		
Jéssica Belei Professora	01. Apresentação de comunicação oral intitulada “Atuação de acadêmicos de graduação na área da saúde em projeto de extensão de gestão de resíduos sólidos hospitalares: um relato de experiência”, apresentada no XII ENEPE – Encontro de Ensino, Pesquisa e Extensão;	01. FPP	01.Agosto/2015
Juliana Rita Almeida Silva Professora	01. Congresso Internacional de Especialidades Pediátricas – CRIANÇA 2015 – Diagnósticos de Enfermagem no Pós-Operatório de Cirurgias Cardíacas Pediátricas;	01. FPP	01. Junho /2015
	02. .IV Congresso Internacional de Especialidades Pediátricas – CRIANÇA 2015;	02. HPP;	02.Junho/2015
Juliana Ollé Mendes da Silva Professora	01. Participante em treinamento Operacional com Simuladores Laerdal ;	01. FPP;	01. Abril /2015;
	02.Congresso Internacional de Especialidades Pediátricas – CRIANÇA 2015 no módulo de Enfermagem com carga de 32 horas ;	02. FPP;	02. Junho /2015;

	<p>03. Congresso Internacional de Especialidades Pediátricas – CRIANÇA 2015 na qualidade de Coordenadora da Sessão Temas Livres ;</p> <p>04. Congresso Internacional de Especialidades Pediátricas – CRIANÇA 2015 – Diagnósticos de Enfermagem no Pós-Operatório de Cirurgias Cardíacas Pediátricas ;</p> <p>05. Congresso Internacional de Especialidades Pediátricas – CRIANÇA 2015 – Atuação do Enfermeiro na Assistência a Criança com Paralisia Cerebral no Contexto da Puericultura ;</p> <p>06. Participante Banca Examinadora TCC – Conclusão de Curso de Enfermagem da aluna Priscila Shimerski da Silva – Perfil epidemiológico de crianças e adolescentes vítimas de violência no município de São José dos Pinhais ;</p> <p>07. Participante Banca Examinadora TCC – Conclusão de Curso de Enfermagem da aluna Vivian Freitas de Borba – Manejo do aleitamento materno por mães com filhos portadores de fissuras orofaciais;</p> <p>08. Participante Banca Examinadora TCC – Conclusão de Curso de Enfermagem da aluna Maria Elisa Reis Cartaxo – Gerenciamento de Resíduos Sólidos Hospitalares sob a ótica dos Profissionais de Saúde;</p>	<p>03. FPP;</p> <p>04. FPP;</p> <p>05. FPP;</p> <p>06. Auditório FPP;</p> <p>07. Auditório FPP;</p> <p>08. Auditório FPP;</p> <p>09. Auditório FPP;</p> <p>10. Auditório FPP;</p>	<p>03. Junho /2015;</p> <p>04. Junho /2015</p> <p>05. Junho /2015;</p> <p>06. Junho /2015;</p> <p>07. Junho /2015;</p> <p>08. Junho /2015;</p> <p>09. Junho /2015;</p> <p>10. Junho /2015;</p>
--	---	---	--

	<p>09. Participante Banca Examinadora TCC- Conclusão de Curso de Enfermagem da aluna Lorayne Savi Hudson – Fatores relacionados à enteroparasitose em escolares de 06 meses a 02 anos no município de São José dos Pinhais / PR.</p> <p>10. Participante Banca Examinadora TCC – Conclusão de Curso de Enfermagem da aluna Gisele Miranda – Inquérito Epidemiológico das reações adversas pós- vacinal em crianças com idade entre 0 e 5 anos;</p> <p>11. Participante da Banca Examinadora do Processo Seletivo do Programa de Monitoria Voluntária 2015-2 – carga horária de 03 horas;</p> <p>12.Participante da Banca do Processo Seletivo do Programa Institucional de Bolsas de Inclusão Social – PIBIS, chamada pública 08/2015 da Fundação Araucária com carga de 03 horas;</p> <p>13. Participante da Banca do Processo Seletivo do Programa Institucional de Bolsas de Extensão Universitária PIBEX , chamada pública 10/2015 da Fundação Araucária com carga de 02 horas;</p> <p>14.Participante na Conferência sobre Gestão de Resíduos Sólidos em Saúde , realizada durante o XII ENEPE – Encontro de Ensino, Pesquisa e Extensão;</p>	<p>11.FPP;</p> <p>12. FPP;</p> <p>13. FPP;</p> <p>14. FPP;</p> <p>15.FPP;</p> <p>16.FPP;</p> <p>17.FPP;</p> <p>18.FPP;</p>	<p>11.Agosto /2015;</p> <p>12. Agosto /2015;</p> <p>13. Agosto/2015 ;</p> <p>14. Agosto/2015 ;</p> <p>15. Agosto/2015 ;</p> <p>16. Agosto/2015 ;</p> <p>17. Agosto/2015 ;</p> <p>18.Agosto/2015</p>
--	--	--	---

	<p>15.Participante no Mini Curso 01 intitulado Mendeleey ocorrido durante o XII ENEPE – Pesquisa e Extensão;</p> <p>16. Participante no Mini Curso 02 intitulado Mendeleey ocorrido durante o XII ENEPE – Pesquisa e Extensão;</p> <p>17. Apresentação de pôster intitulada “Atuação do enfermeiro na gestão de resíduos sólidos hospitalares; revisão integrativa“, apresentada no XII ENEPE – Encontro de Ensino , Pesquisa e Extensão ;</p> <p>18. Apresentação de comunicação oral intitulado “Atuação de graduação na área da saúde em projeto de extensão de gestão de resíduos sólidos hospitalares: um relato de experiência”, apresentada no XII ENEPE – Encontro de Ensino. Pesquisa e Extensão;</p> <p>19. CONGRESSO NACIONAL SOBRE FORMAÇÃO DE PROFESSORES DA ÀREA DA SAÚDE NO CONTEXTO DO SUS, I Encontro Pró-Ensino na Saúde/Capes - EERP/USP. II Simpósio do Grupo de Apoio Pedagógico do Campus USP ;</p> <p>20. Apresentação de trabalho científica “A formação de docentes na área da saúde norteada pelas competências;</p>	<p>19.Congresso Nacional Sobre Formação de Professores da área da Saúde no contexto do SUS;</p> <p>20. .Congresso Nacional Sobre Formação de Professores da área da Saúde no contexto do SUS;</p> <p>21.PUC;</p> <p>22.FPP;</p> <p>23.FPP;</p> <p>24. FPP;</p> <p>25.HPP;</p> <p>26.HPP;</p>	<p>19.Novembro/2015</p> <p>20.Novembro/2015</p> <p>21.Outubro/2015</p> <p>22.Outubro/2015</p> <p>23.Outubro/2015</p> <p>24. Outubro/2015</p> <p>25.Junho/2015</p> <p>26.Junho/2015</p>
--	--	--	--

	<p>21.XII Congresso Nacional de Educação – EDUCERE .III Seminário Internacional de Representações Sociais, Subjetividades e Educação – SIRSSE. V Seminário Internacional sobre Profissionalização Docente – SIPD/ Cátedra UNESCO e IX Encontro Nacional sobre Atendimento Escolar Hospitalar - ENAEH ;</p> <p>22. Participou da banca monográfica como arguidora no Curso Pós-Graduação Lato Senso Enfermagem em Pediatria e Cuidados Intensivos Neonatais;</p> <p>23. Participou da banca monográfica como arguidora no Curso Pós-Graduação Lato Senso Enfermagem em Pediatria e Cuidados Intensivos Neonatais;</p> <p>24. Orientou os Trabalhos de Conclusão de Curso no Curso Pós-Graduação Lato Senso Enfermagem em Pediatria e Cuidados Intensivos Neonatais;</p> <p>25. .IV Congresso Internacional de Especialidades Pediátricas – CRIANÇA 2015;</p> <p>26. Pôster “Relação da Família e Equipe de Enfermagem frente à Criança Hospitalizada”, .IV Congresso Internacional de Especialidades Pediátricas – CRIANÇA 2015;</p> <p>27. Apresentação de Comunicação Oral Intitulada “Atuação de acadêmicos de</p>	<p>27.FPP;</p>	<p>27.Agosto/2015</p>
--	--	----------------	-----------------------

	graduação na área da Saúde em projeto de extensão de gestão de resíduos sólidos hospitalares: um relato de experiência “ no XII ENEPE – Encontro de Ensino. Pesquisa e Extensão;		
Juliana Mara dos Santos Borges Colaço Professora	01.Apresentação de comunicação oral intitulada “Atuação de acadêmicos de graduação na área da saúde em projeto de extensão de gestão de resíduos sólidos hospitalares: um relato de experiência”, apresentada no XII ENEPE – Encontro de Ensino. Pesquisa e Extensão;	01.FPP;	01. Agosto/2015
Juliane Centeno Muller Professora	01. ”Papel do Grupo de planejamento na Implementação do currículo PBL”;	01.Centro de Convenções SulAmérica Rio de Janeiro – RJ;	01.Novembro/2015
	02. .”Papel do Grupo de planejamento na Implementação do currículo PBL”;	02.Centro de Convenções SulAmérica Rio de Janeiro – RJ;	02.Novembro/2015
Juliane Pereira Auxiliar Administrativo	01. Gestão de Recursos Humanos(cursando); 02.Técnico Administrativo; 03. Auxiliar Administrativo;	01. UNINTER; 02.CESC; 03.SENAC;	01.Fevereiro/2016 03.Julho/2015 03.Abril/2013
Karin Rosa Persegona Ogradowicz Coordenadora de Enfermagem	01.“Semana da Equipe Multiprofissional da FEAES”;	01.FEAES; 02.FPP;	01.Maio/2015; 02.Maio/2015;
	02.“A importância da Enfermagem no Controle Social” 76ª Semana Nacional de Enfermagem;	03.IV Congresso Internacional de Especialidades Pediátricas – Criança 2015;	03.Junho/2015;
	03.Autora do Poster: HUMANIZAÇÃO DO CUIDADO DE ENFERMAGEM EM PEDIATRIA COM A UTILIZAÇÃO DO BRINQUEDO TERAPÊUTICO: REVISÃO	04.IV Congresso Internacional de Especialidades Pediátricas – Criança	04.Junho/2015;

	<p>INTEGRATIVA;</p> <p>04.Autora Tema Livre: DIAGNÓSTICOS DE ENFERMAGEM NO PÓS-OPERATÓRIO DE CIRURGIAS CARDÍACAS PEDIÁTRICAS;</p> <p>05.Autora Poster: HEMORRAGIA PERI-INTRAVENTRICULAR EM NEONATOS: UMA REVISAO INTEGRATIVA DE LITERATURA;</p> <p>06.Autora Tema Livre: FATORES INTERVENIENTES DO CUIDADO HUMANIZADO EM ENFERMAGEM PEDIÁTRICA;</p> <p>07.Autora tema livre: DIAGNÓSTICOS DE ENFERMAGEM A NEONATOS E LACTENTES PORTADORES DE ANOMALIAS GASTROINTESTINAIS COM INDICAÇÃO CIRÚRGICA Á LUZ DE PTESON E ZDERAD;</p> <p>08.Palestrante: SISTEMATIZAÇÃO DO PROCESSO DE CUIDAR À CRIANÇA E ADOLESCENTE;</p> <p>09.Coordenadora: TEMAS LIVRES - IV Congresso Internacional de Especialidades Pediátricas – Criança 2015;</p> <p>10.Coordenadora: CUIDADOS PALIATIVOS EM PEDIATRIA;</p>	<p>2015;</p> <p>05.IV Congresso Internacional de Especialidades Pediátricas – Criança 2015;</p> <p>06.IV Congresso Internacional de Especialidades Pediátricas – Criança 2015;</p> <p>07.IV Congresso Internacional de Especialidades Pediátricas – Criança 2015;</p> <p>08.IV Congresso Internacional de Especialidades Pediátricas – Criança 2015;</p> <p>09.IV Congresso Internacional de Especialidades Pediátricas – Criança 2015;</p> <p>10.IV Congresso Internacional de Especialidades Pediátricas – Criança 2015;</p> <p>11.IV Congresso Internacional de Especialidades Pediátricas – Criança 2015;</p> <p>12.IV Congresso Internacional de Especialidades Pediátricas – Criança 2015;</p> <p>13.FPP;</p> <p>14.FPP;</p> <p>15.FPP;</p>	<p>05.Junho/2015;</p> <p>06.Junho/2015;</p> <p>07.Junho/2015;</p> <p>08.Junho/2015;</p> <p>09.Junho/2015;</p> <p>10.Junho/2015;</p> <p>11.Junho/2015;</p> <p>12.Junho/2015;</p> <p>13.Junho/2015;</p> <p>14.Junho/2015;</p> <p>15.Junho/2015;</p>
--	---	---	---



	<p>11.Membro Comissão Organizadora do Módulo de Enfermagem;</p> <p>12.Participante;</p> <p>13.BANCA TCC – “CURSO DE ENFERMAGEM AO LONGO DE UMA DÉCADA”;</p> <p>14.BANCA TCC – “PERFIL EPIDEMIOLÓGICO DE CRIANÇAS E ADOLESCENTES VÍTIMAS DE VIOLENCIA”;</p> <p>15.BANCA TCC – “MAPEAMENTO DAS COMISSÕES DE ÉTICA DO ESTADO PR”;</p> <p>16.BANCA TCC – “SITUAÇÃO VACINAL DE ESTUDANTES DA ÁREA DE SAÚDE DE UMA INSTIUIÇÃO DE ENSINO SUPERIOR DE CURITIBA”;</p> <p>17.BANCA TCC – “PERCEPÇÃO DA EQUIPE CIRÚRGICA SOBRE A ULITIZAÇÃO DO PROTOCOLO DE CIRURGIA SEGURA EM UM HOSPITAL PEDIÁTRICO”;</p> <p>18.BANCA TCC – “DIAGNÓSTICOS DE ENFERMAGEM AO ADULTO SUBMETIDO</p>	<p>16.FPP;</p> <p>17.FPP;</p> <p>18.FPP;</p> <p>19.FPP;</p> <p>20.FPP,</p> <p>21.XII ENEPE - Encontro de Ensino, Pesquisa e Extensão;</p> <p>22.XII ENEPE - Encontro de Ensino, Pesquisa e Extensão. 23.FPP;</p> <p>24.FPP;</p> <p>25.VI Congresso Brasileiro de Enfermagem Pediátrica e Neonatal;</p> <p>26.PUCPR;</p> <p>27.Centro de Convecções Sul</p>	<p>16.Junho/2015;</p> <p>17.Junho/2015;</p> <p>18.Junho/2015; 19.Junho/2015;</p> <p>20.Junho/2015;</p> <p>21.Agosto/2015;</p> <p>22.Agosto/2015;</p> <p>23.Agosto/2015;</p> <p>24.Outubro/2015;</p> <p>25. Outubro/2015;</p>
--	--	--	--

	<p>A TRANSPLANTE RENAL NO PERIODO POS-OPERATORIO”;</p> <p>19.ORIENTADORA EM POS-GRADUAÇÃO LATO SENSU EM ENFERMAGEM EM PEDIATRIA E CUIDADOS INTENSIVOS NEONATAIS.</p> <p>20. Congresso Internacional de Especialidades Pediátricas – CRIANÇA 2015 – Diagnósticos de Enfermagem no Pós-Operatório de Cirurgias Cardíacas Pediátricas</p> <p>21.Mapeamento das comissões de Ética de Enfermagem no Estado PR, período de 2008-2014;</p> <p>22.Relato de uma experiência da Feira de Etnias como metodologia de aprendizagem significativa em saúde coletiva;</p> <p>23.Mesa redonda “Segurança do Paciente”, XII ENEPE - Encontro de Ensino, Pesquisa e Extensão;</p> <p>24.OFICINA DE FERIA DE PROFISSÕES DA FACULDADES PEQUENO PRINCIPE;</p> <p>25.AUTORA: REVISAO DE LITERATURA SOBRE O USO DO BRINQUEDO TERAPEUTICO;</p> <p>26.XII Congresso Nacional de Educação – EDUCERE;</p>	<p>América – Rio de Janeiro ;</p> <p>28. UFRGS;</p> <p>29.Centro de Convenções Sul América Rio de Janeiro – RJ;</p> <p>30.Centro de Convenções Sul América Rio de Janeiro – RJ;</p> <p>31.EDUCERE – Congresso Nacional de Educação;</p> <p>32.HPP;</p> <p>33.HPP;</p> <p>34.BAMBANANI – Woking together;</p>	<p>26.Outubro/2015;</p> <p>27.Novembro/2015</p> <p>28.Dezembro/2015</p> <p>29.Novembro/2015</p> <p>30.Novembro/2015</p> <p>31.Outubro/2015</p> <p>32.Junho/2015</p> <p>33.Junho/2015</p>
--	---	--	--

	<p>27.53º Congresso Brasileiro de Educação Médica;</p> <p>28. Especialização em Docência na Saúde , promovida pelo Núcleo de Educação . Avaliação e Produção Pedagógica em Saúde – Educa Saúde, da Escola de Enfermagem da Universidade Federal do Rio Grande do Sul;</p> <p>29. Apresentação de pôster “Integração Ensino-Comunidade: Saúde e Sociedade”;</p> <p>30. Apresentação de Pôster “Grupo de Planejamento dos Módulos de um Curso de Medicina como Espaço de Sociabilidade da Aproximação Entre Os/As Docentes : Uma Experiência do Módulo de Integração Ensino e Comunidade”. 53 Congresso Brasileiro de Educação Médica;</p> <p>31. Relato intitulado “ Projeto Solidariedade na Perspectiva da Integralidade :Relato de Experiência” 02.XII Congresso Nacional de Educação – EDUCERE.III Seminário Internacional de Representações Sociais. Subjetividade e Educação –SIRSSE. V Seminário Internacional sobre Profissionalização – SIPD/Cátedra UNESCO. IX Encontro Nacional sobre Atendimento Escolar Hospitalar – ENAEH;</p> <p>32. .IV Congresso Internacional de</p>		<p>34.Setembro/2015</p>
--	---	--	-------------------------

	<p>Especialidades Pediátricas – CRIANÇA 2015;</p> <p>33. Pôster “Fatores intervenientes do Cuidado Humanizado em Enfermagem Pediátrica”, Pôster “A vivência dos Gestores em saúde no Cuidado à Criança em Condição Crônica”, Pôsteres “Relação da Família e Equipe de Enfermagem frente à Criança Hospitalizada”, .IV Congresso Internacional de Especialidades Pediátricas – CRIANÇA 2015;</p> <p>34, .”Community-Education: using a new learning methodology”. Have attended the Joint Annual cinference 2015BAMBANANI 2015 – Working together ;</p>		
Leandro Rozin Professor	<p>01.Participante Banca Examinadora TCC – Conclusão de Curso de Enfermagem da aluna Loraynne Savi Hudson – Fatores relacionados à enteroparasitose em escolares de 06 meses a 02 anos no município de São José dos Pinhais / PR;</p> <p>02.Participante Banca Examinadora TCC – Conclusão de Curso de Enfermagem da aluna Gisele Miranda – Inquérito Epidemiológico das reações adversas pós- vacinal em crianças com idade entre 0 e 5 anos;</p> <p>Participou do Artigo Original – Revista de Enfermagem UFPE On line.</p>	<p>01. FPP;</p> <p>02. FPP;</p> <p>Revista de Enfermagem</p>	<p>01. Junho/2015</p> <p>02. Junho/2015</p> <p>01/08/2015</p>

<p>Leide da Conceição Sanches Professora</p>	<p>01. PALESTRANTE /OFICINEIRO NO EVENTO CONCIÊNCIA NEGRA E Organizadora IX Jornada de Sociologia da Saúde –Migração da Saúde;</p> <p>02. Comissão Organizadora IX Jornada de Sociologia da Saúde –Migração da Saúde;</p> <p>03.Comissão Científica IX Jornada de Sociologia da Saúde – Migração e saúde ;</p> <p>04.Participante como membro da Banca de Defesa de Monografia da aluna Livia Destro Manzutti – 8º período do curso de Biomedicina , com o tema “Ética e Bioética Aplicados na Reprodução Humana Assistida com Destaque a Dignidade do Embrião;</p> <p>05.Participante como membro da Banca de Defesa de Monografia da aluna Camila Mayara Castro Silva - 8º período do curso de Biomedicina , com o tema “Endometriose e Infertilidade : O Conhecimento de Portadores Sobre a Sua Doença;</p> <p>06.Coordenadora / Apresentadora do Projeto Educar para Prevenir -XI Congresso Brasileiro de Bioética , III Congresso Brasileiro de Bioética Clínica , III Conferência Internacional sobre Ensino da Ética ;</p> <p>07.Coordenadora das Apresentações Oraís dos Trabalhos Científicos XI Congresso Brasileiro de Bioética , III Congresso Brasileiro de</p>	<p>01. COLÉGIO ESTADUAL DEPUTADO ARNALDO FAIVRO BUSATO – EFMNP Equipe Multidisciplinar 2015 ;</p> <p>02.Promovida pelo Grupo de Pesquisa em Sociologia da Saúde - UFPF / CNPQ;</p> <p>03.Promovida pelo Grupo de Pesquisa em Sociologia da Saúde - UFPF / CNPQ;</p> <p>04.Sala 07 – Bloco 02 FPP;</p> <p>05.Auditório – FPP;</p> <p>06.Campus universitário da PUC ;</p> <p>07.Campus universitário da PUC ;</p> <p>08.FPP;</p> <p>09.FPP;</p> <p>10.UFPR;</p>	<p>01.Novembro /2016</p> <p>02.Novembro/2015</p> <p>03.Novembro/2015</p> <p>04.Novembro/2015</p> <p>05.Novembro/2015</p> <p>06.Setembro /2015</p> <p>07.Setembro /2015</p> <p>08.Agosto /2015 09.Março à Maio /2015</p> <p>10.Junho/2015</p> <p>11. Junho/2015</p>
--	--	--	--

	<p>Bioética Clínica , III Conferência Internacional sobre Ensino da Ética ;</p> <p>08.Conferência sobre Bioética e Início da Vida – XII ENEPE ;</p> <p>09.Curso de Formação Docente com ênfase em Metodologias Ativas;</p> <p>10.Membro da Banca Examinadora da monografia intitulada “Doença Coletiva” temas relacionais e subjetividade ,apresentada pelo acadêmico Eduardo da Silva;</p> <p>11.Debate na palestra “Reprodução Humana” promovida pelo centro acadêmico de Biomedicina ;</p> <p>12.iV Congresso Internacional de Especialidades Pediátricas – Criança 2015;</p> <p>13.Participante como debatedora do grupo de trabalho “Sociologia da Saúde “ – VI Seminário Nacional de Sociologia &amp; Política ;</p> <p>14.53ºCongresso Brasileiro de Educação Médica ;</p> <p>15. Apresentação de Pôster “Grupo de Planejamento dos Módulos de um Curso de Medicina como Espaço de Sociabilidade da Aproximação Entre Os/As Docentes : Uma</p>	<p>11.FPP;</p> <p>12.HPP;</p> <p>13.UFPR;</p> <p>14.Centro de Convecções Sul América – Rio de Janeiro ;</p> <p>15.Centro de Convenções SulAmérica Rio de Janeiro – RJ;</p> <p>16.Centro de Convenções SulAmérica Rio de Janeiro – RJ;</p> <p>17,Centro de Convenções SulAmérica Rio de Janeiro – RJ;</p> <p>18.Centro de Convenções SulAmérica Rio de Janeiro – RJ;</p> <p>19, Centro de Convenções SulAmérica Rio de Janeiro – RJ;</p> <p>20.BAMBANANI – Woking together;</p>	<p>12.Junho /2015</p> <p>13.Maio /2015</p> <p>14. Novembro/2015</p> <p>15.Novembro/2015</p> <p>16.Novembro/2015</p> <p>17, Novembro/2015</p> <p>18. Novembro/2015</p> <p>19. Novembro/2015</p> <p>20.Setembro/2015</p>
--	---	--	--

	<p>Experiência do Módulo de Integração Ensino e Comunidade”. 53 Congresso Brasileiro de Educação Médica;</p> <p>16.Congresso Brasileiro de Educação Médica;</p> <p>17. Apresentação de pôster “Integração Ensino-Comunidade: Saúde e Sociedade”;</p> <p>18. Apresentação de Pôster “Grupo de Planejamento dos Módulos de um Curso de Medicina como Espaço de Sociabilidade da Aproximação Entre Os/As Docentes : Uma Experiência do Módulo de Integração Ensino e Comunidade”. 53 Congresso Brasileiro de Educação Médica;</p> <p>19.53 Congresso Brasileiro de Educação Médica;</p> <p>20, .”Community-Education: using a new learning methodology”. Have attended the Joint Anual cinference 2015BAMBANANI 2015 – Working together ;</p>		
Lucia de Fátima Amorim Proferrora	01. Participante Banca Examinadora TCC – Conclusão de Curso de Enfermagem da aluna Lorayne Savi Hudson – Fatores relacionados à enteroparasitose em escolares de 06 meses a 02 anos no município de São José dos Pinhais / PR;	01,FPP;	01.Junho/2015
Luiza Tatiana Forte Diretora de Extensão	01.Apresentação de comunicação oral intitulada “Metodologia da Problematização: uma proposta para a formação cidadã e solidária”, XII ENEPE – Encontro de Ensino.	01.FPP;	01.Agosto/2015

	Pesquisa e Extensão;		
Luiz Fernando Corrêa do Nascimento Neto Professor	01.Pós-Graduação Lato Sensu na Modalidade Residência Multiprofissional em Saúde – Farmácia;	01.FPP;	01.Fevereiro/2015
Marcio José de Almeida Professor	01.53ºCongresso Brasileiro de Educação Médica;  02. Apresentação de pôster “Integração Ensino-Comunidade: Saúde e Sociedade”;  03. Apresentação de Pôster “Grupo de Planejamento dos Módulos de um Curso de Medicina como Espaço de Sociabilidade da Aproximação Entre Os/As Docentes : Uma Experiência do Módulo de Integração Ensino e Comunidade”. 53 Congresso Brasileiro de Educação Médica;  04. Disertação intitulada “Desenvolvimento e Avaliação de Instrumento para Avaliação das Competências Gerais nos Cursos da área da saúde”;  05. .”Community-Education: using a new learning methodology”. Have attended the Joint Annual conference 2015BAMBANANI 2015 – Working together ;	01.Centro de Convenções Sul América – Rio de Janeiro ;  02.Centro de Convenções SulAmérica Rio de Janeiro – RJ;  03.Centro de Convenções SulAmérica Rio de Janeiro –RJ;  04.FPP;  05.BAMBANANI – Woking together;	01. Novembro/2015  02.Novembro/2015  03.Novembro/2015  04.Junho/2015  05,Setembro/2015
Mariana Schenato Araujo Pereira Professora	01.”Papel do Grupo de planejamento na Implementação do currículo PBL”;  02. .”Papel do Grupo de planejamento na Implementação do currículo PBL”;	01. Centro de Convenções SulAmérica Rio de Janeiro - RJ ;  02.Centro de Convenções SulAmérica Rio de Janeiro – RJ;	01.Novembro/2015  02.Novembro/2015



Milena Costa	01. Apresentação de pôster Intitulada “Atenção à saúde e às diretrizes curriculares , descrevendo sua importância para o profissional de saúde e sociedade através de uma revisão integrativa”, no XII Encontro de Ensino. Pesquisa e Extensão;	01.FPP;	01Agosto/2015
Patrícia Maria Forte Rauli Diretora Geral	01.Apresentação de Mesa Redonda “Ambiente Virtual de Aprendizagem como Instrumento de Apoio e Mediação Didático-Pedagógico na Educação Superior” com o Trabalho Intitulado “Formação Docente no Ensino nas Ciências da Saúde por meio do Ambiente Virtual de Aprendizagem :relato de experiência”- XII Congresso Nacional de Nacional de Educação – EDUCERE. III Seminário Internacional de Representações Sociais. Subjetividade e Educação – SIRSSE; V Seminário Internacional sobre Profissionalização Docente – SIPD/Caledra. UNESCO e IX Encontro Nacional sobre Atendimento Escolar Hospitalar - ENAEH;  02.XII Congresso Nacional de Educação – EDUCERE.III Seminário Internacional de Representações Sociais. Subjetividade e Educação –SIRSSE. V Seminário Internacional sobre Profissionalização – SIPD/Cáledra UNESCO. IX Encontro Nacional sobre Atendimento Escolar Hospitalar – ENAEH;  03. Relato intitulado “ Projeto Solidariedade na Perspectiva da Integralidade :Relato de Experiência” 02.XII Congresso Nacional de Educação – EDUCERE.III Seminário	01.EDUCERE - Congresso Nacional de Educação;  02.EDUCERE – Congresso Nacional de Educação;  03.EDUCERE – Congresso Nacional de Educação;	01.Outubro/2015  02.Outubro/2015  03.Outubro/2015  04.Setembro/2015  05.Setembro/2015
		04.III Congresso Brasileiro de Bioética –	

	<p>Internacional de Representações Sociais. Subjetividade e Educação –SIRSSE. V Seminário Internacional sobre Profissionalização – SIPD/Cátedra UNESCO. IX Encontro Nacional sobre Atendimento Escolar Hospitalar – ENAEH;</p> <p>04.XII Congresso Brasileiro de Bioética . III Congresso Brasileiro de/ Bioética Clínica. III Conferência Internacional sobre Ensino da Ética ;</p> <p>05.Cordenadora das Apresentações Orais dos Trabalhos Científicos: XII Congresso Brasileiro de Bioética . III Congresso Brasileiro de/ Bioética Clínica. III Conferência Internacional sobre Ensino da Ética ;</p> <p>06. Coordenadora da Mesa Redonda IX “Dilemas no Ensino da Ética”, Coordenadora das Apresentações Orais dos Trabalhos Científicos: XII Congresso Brasileiro de Bioética . III Congresso Brasileiro de/ Bioética Clínica. III Conferência Internacional sobre Ensino da Ética ;</p> <p>07. Relato de Caso Intitulado “Educação e Bioética: Caminhos de Convergência Para a Formação Integral”, XII Congresso Brasileiro de Bioética . III Congresso Brasileiro de/ Bioética Clínica. III Conferência Internacional sobre Ensino da Ética ;</p> <p>08.Mini Curso 1 Intitulado “Pesquisa Clínica”,</p>	<p>Bioética e Desigualdade (PUC);</p> <p>05.III Congresso Brasileiro de Bioética – Bioética e Desigualdade (PUC);</p> <p>06.III Congresso Brasileiro de Bioética – Bioética e Desigualdades (PUC);</p> <p>07. III Congresso Brasileiro de Bioética – Bioética e Desigualdades (PUC);</p> <p>08.FPP;</p> <p>09. FPP;</p> <p>10.FPP;</p> <p>11.IMAP – Instituto Municipal de Administração Pública;</p> <p>12.HPP;</p>	<p>06.Setembro/2015</p> <p>07.Setembro/2015</p> <p>08,Agosto/2015</p> <p>09.Agosto/2015</p> <p>10.Agosto/2015</p> <p>11.Agosto/2015</p> <p>12.Junho/2015</p> <p>13.Junho/2015</p> <p>14.Junho/2015</p>
--	---	--	--

	<p>XIII ENEPE – Encontro de Ensino. Pesquisa e Extensão;</p> <p>09.Mesa Redonda Intitulada “Projeto, promoção e prevenção de vigilância a saúde com foco em Hanseníase”, XII ENEPE – Encontro de Ensino. Pesquisa e Extensão;</p> <p>10. XII ENEPE – Encontro de Ensino. Pesquisa e Extensão;</p> <p>11. Ciclo de Debates: “Estado. Planejamento e Administração Pública no Brasil”;</p> <p>12.IV Congresso Internacional de Especialidades Pediátricas – CRIANÇA 2015;</p> <p>13.Coordenadora de Mesa Redonda “Bioética na Atenção à Criança e ao Adolescente, IV Congresso Internacional de Especialidades Pediátricas – CRIANÇA 2015;</p> <p>14.Palestrante da Conferência “Metodologias Ativas no Ensino de Psicologia para Saúde”, IV Congresso Internacional de Especialidades Pediátricas – CRIANÇA 2015;</p> <p>15.4 International Conference on Higher Há Assistido al IV Congreso Internacional de Docencia Education Teaching – Vigo Campus (spain);</p> <p>16. Has presented in the “ Metodologia da Problematização: uma estratégia Inovadora</p>	<p>13.HPP;</p> <p>14.HPP;</p> <p>15. CINDU 2015 – Congresso Internacional de Ensino Universitário;</p> <p>16. CINDU 2015 – Congresso Internacional de Ensino Universitário;</p> <p>17. CINDU 2015 – Congresso Internacional de Ensino Universitário;</p>	<p>15.Junho/2015</p> <p>16.Junho/2015</p> <p>17.Junho/2015</p>
--	--	--	--

	<p>para a educação Transformadora” 4 International Conference on Higher Há Asistido al IV Congreso Internacional de Docencia Education Teaching – Vigo Campus (spain) ;</p> <p>17. Has presented in the “ A utilização da técnica de Mapeamento Conceitual para o Fortalecimento da Interdisciplinaridade na Educação Superior” 4 International Conference on Higher Há Asistido al IV Congreso Internacional de Docencia Education Teaching – Vigo Campus (spain) ;</p>		
<p>Paulo Cezar de Souza Vaz Professor</p>	<p>01.XII Congresso Nacional de Educação – EDUCERE.III Seminário Internacional de Representações Sociais. Subjetividade e Educação –SIRSSE. V Seminário Internacional sobre Profissionalização – SIPD/Cátedra UNESCO. IX Encontro Nacional sobre Atendimento Escolar Hospitalar – ENAEH;</p>	<p>01.EDUCERE – Congresso Nacional de Educação;</p>	<p>01.Outubro/2015</p>
<p>Rayana de Oliveira Schiriides Professora</p>	<p>01.Apresentação de comunicação oral intitulada “Atuação de acadêmicos de graduação na área da saúde em projeto de extensão de gestão de resíduos sólidos hospitalares: um relato de experiência”, apresentada no XII ENEPE – Encontro de Ensino. Pesquisa e Extensão;</p> <p>02. Apresentação de Comunicação Oral Intitulada “Atuação de acadêmicos de graduação na área da Saúde em projeto de extensão de gestão de resíduos sólidos hospitalares: um relato de experiência “ no XII ENEPE – Encontro de Ensino. Pesquisa e</p>	<p>01.FPP;</p> <p>02.FPP;</p>	<p>01.Agosto/2015</p> <p>02.Agosto/2015</p>

	Extensão;		
Rita de Cássia Falleiro Salgado Professora	01. Relato de Caso Intitulado “Educação e Bioética: Caminhos de Convergência Para a Formação Integral”, XII Congresso Brasileiro de Bioética. III Congresso Brasileiro de/ Bioética Clínica. III Conferência Internacional sobre Ensino da Ética;	01. Congresso Brasileiro de Bioética – Bioética e Desigualdades (PUC);	01.Setembro/2015
Roberto Zonato Esteves Professor	01. Apresentação de pôster Intitulada “Atenção à saúde e às diretrizes curriculares, descrevendo sua importância para o profissional de saúde e sociedade através de uma revisão integrativa”, no XII Encontro de Ensino. Pesquisa e Extensão;	01.FPP;	01.Agosto/2015
Rosiane Viana Zuza Diniz Professora	01. Dissertação intitulada “Desenvolvimento e Avaliação de Instrumento para Avaliação das Competências Gerais nos Cursos da área da saúde”.	01. FPP;	01. Junho/2015
Sidnéia Aparecida Jungles Supervisora da Limpeza	01. Treinamento CPA.	01. FPP;	01. Agosto/2015
Denise Kosowski	Treinamento referente os processos de contas a pagar e fluxo de caixa do Sistema Matheus duração de: 6 horas.	Faculdades Pequeno Príncipe	Julho/2015
David Amud Técnico de Anatomia	Curso Ensino a distância: Especialização em Anatomia Funcional Duração: 12 meses.	AVM Faculdade integrada	2015
Marianne	Curso de Processos Regulatórios no Ensino	SINEPE	30 de Novembro de

Secretaria Geral	Superior – 3 horas de duração.		2015
Kelly Analista de Marketing	Curso de Treinamento de formação da Brigada de Emergência - 8 horas de duração.  Curso de Treinamento da CIPA – 20 horas de duração.	Faculdades Pequeno Príncipe  Faculdades Pequeno Príncipe	13/08/2015  10 a 14 de Agosto de 2015.
Bruna de Souza Aux. Administrativo	Conclusão do Curso Superior de Psicologia duração de - 5 anos.  Curso de Psicossomática na APC - 16 horas de duração.  Estágio voluntário na clínica da Escola de Psicologia – 68 horas.	Faculdades Pequeno Príncipe  Associação Psicanalítica de Curitiba  Faculdades Pequeno Príncipe	2015  Maio de 2015  Agosto a Novembro 2015
Angelo Campos Supervisor de Segurança	Curso da CIPA E BRIGADA DE EMERGÊNCIA – 16 horas de duração.	Hospital Pequeno Príncipe	Outubro/2015
Adilson Barbosa Segurança	Curso Brigada de Emergência - 16 horas de duração	Hospital Pequeno Príncipe	Outubro/2015
Bianca Tatiana Araújo Estagiária	01. Noções Básicas Psicologia Organizacional <b>60 Horas aula.</b>  02. Noções Básicas Dinâmicas de Grupo,	<b>Cursos ABELINE, Associação Brasileira de Educação Online.</b> <b>Cursos ABELINE, Associação Brasileira de Educação Online.</b>	Dezembro de 2015.  <b>Novembro de 2015.</b> Fevereiro de 2015.

	<p><b>60 Horas aula.</b></p> <p>03. Curso de extensão em Psicologia Hospitalar Fundamentos e Atualidades – IBAC Brasil 70 horas aula.</p> <p>04. IXX ENEPE – Encontro de Ensino, Pesquisa e Extensão 16 horas aula.</p>	<p>Faculdades Pequeno Príncipe.</p> <p>Faculdades Pequeno Príncipe</p>	<p>28 e 29 de Agosto de 2015</p>
<p>Rogério Adriano da Silva Segurança</p>	<p>Curso Brigada de Emergência - 16 horas de duração</p>	<p>Hospital Pequeno Príncipe</p>	<p>Outubro/2015</p>
<p>Valter de Moraes Barroso Segurança</p>	<p>Curso Brigada de Emergência - 16 horas de duração</p>	<p>Hospital Pequeno Príncipe</p>	<p>Outubro/2015</p>
<p>Sergio Roberto Cordeiro Segurança</p>	<p>Curso Brigada de Emergência – 16 horas de duração</p>	<p>Hospital Pequeno Príncipe</p>	<p>Outubro/2015</p>
<p>Christian Boller Coordenador do Curso de Farmácia</p>	<p>Curso de MBA em Desenvolvimento Humano de Gestores</p>	<p>Fundação Getúlio Vargas</p>	<p>Setembro de 2014 Dezembro 2016.</p>
<p>Rogério Vaz Coordenador do</p>	<p>1.XIII – ENEPE 2.Planejamento dos Seminários Integrados e AVINTE</p>	<p><b>Faculdades Pequeno Príncipe</b> <b>Faculdades Pequenas Príncipe</b></p>	<p>Agosto de 2015 Novembro de 2015</p>

<p>Curso de Biomedicina</p>	<p>3.(Planejamento de Eventos do Psico BioFar (LIPP, Com Scientia) para 2016-1 e 2 EDUCERE – XII CONGRESSO NACIONAL DE EDUCAÇÃO – PUC-PR</p> <p>4.Palestrante e Artigo (full text).Mesa Redonda: Ambiente Virtual de Aprendizagem como Ferramenta ao Ensino Presencial: Relato de Experiência no Trabalho de Conclusão de Curso.</p> <p>5.Apresentação de Pôster - Congresso Nacional sobre de Formação de Professores da Área da Saúde no Contexto do SUS.</p> <p>6.Trabalho apresentado: Pôster: REFORMULAÇÃO CURRICULAR NA GRADUAÇÃO DA ÁREA DA SAÚDE: RELATO DE EXPERIÊNCIA. CATEGORIA: RELATO DE EXPERIÊNCIA EIXO: DOCÊNCIA E FORMAÇÃO PERMANENTE NO ENSINO SUPERIOR EM SAÚDE.</p> <p>7.Curso de Pós-graduação Lato sensu em Biomedicina Estética (Procedimentos Invasivo não cirúrgico) Turma-Curitiba Promovido pelo ISEEC e SABME (18 Meses de Duração - Carga horária 480 horas).</p> <p>8.Curso de Preenchimento (Ácido Hialurônico particulado) e Toxina Botulínico tipo A - Capacitação (Curso Intensivo): SABME e ISEEC (Carga Horária 60 horas). Carga Horária 60 horas.</p>	<p>Ribeirão Preto SP</p> <p>Local Clínica Contato: Rua Fernando Simas, 221 Bairro Bigorriho - Curitiba-PR.</p> <p>Local Clínica Contato: Rua Fernando Simas, 221 Bairro Bigorriho - Curitiba-PR. Convidado pela SABME.</p> <p>Local Clínica Contato: Rua Fernando Simas, 221 Bairro Bigorriho - Curitiba-PR. Convidado pela SABME.</p>	<p>2015</p> <p>27 Outubro 2015</p> <p>25 e 27 Setembro 2015</p> <p>Março de 2015</p> <p>Setembro de 2016</p> <p>28 29 e 30 de Abril 2015.</p> <p>27, 28 29 e 30 de Abril 2015.</p>
-----------------------------	--	--	--



<b>5.7 Organização e Gestão da Instituição</b>			
<b>Ações programadas na proposta</b>	-Revisão da Estrutura Organizacional da IES. -Evolução do processo de implantação do modelo de gestão corporativa. - Ampliação do nível de qualificação/titulação dos colaboradores da IES;		
<b>Ações realizadas</b>	<b>Resultados alcançados</b>		<b>Ação corretiva</b>
	<b>Potencialidades</b>	<b>Fragilidades</b>	
-Revisão da Estrutura Organizacional da IES.	-Identificar oportunidades de mudanças no desenho da estrutura organizacional, buscando dar maior agilidade e ampliar níveis de autonomia.	- Dificuldades de mudar a cultura organizacional.	-Realização de reuniões com gestores da IES para discussão e redefinição da estrutura organizacional.
-Evolução na implantação do modelo de gestão corporativa dando continuidade às ações de integração mantenedora/IES.	-Melhorar a qualidade e fluxo das comunicações e informações gerenciais.	-Dificuldade de integrar o sistema MV ao sistema Matheus.	-Busca de alternativas técnicas para solucionar problema de integração. -Realização de reuniões do corpo técnico-administrativo com setores corporativos da Mantenedora.
- Fornecer bolsas de estudo nos programas de pós-graduação lato e stricto sensu  -Ampliar ações do Núcleo de Desenvolvimento Docente.	-Melhorar o quadro de funcionários dos setores administrativo e acadêmico, buscando atingir os indicadores de qualidade do MEC.	-Elevado número de funcionários do setor administrativo afastados de suas atividades (licença maternidade);  -Conciliar tempo entre as atividades de formação e as atividades profissionais.	-Ampliação do número de horas destinadas à capacitação do corpo docente e técnico-administrativo.

<b>5.8 Infraestrutura Física</b>			
Ações programadas na proposta	Planejamento para ocupação de espaços (ampliações, reformas, equipamentos e mobiliário).		
Ações realizadas	Resultados alcançados		Ação corretiva
	Potencialidades	Fragilidades	
Implantar a Sala de Estudos, Diretório Acadêmico e Reprografia e Área de Lazer no bloco 02	Disponibilizar o espaço para o Diretório Acadêmico dos Cursos de Graduação; Proporcionar ao aluno local para estudo e convivência; Aprimorar o atendimento do Serviço de Reprografia	Definir as regras e controlar o uso do espaço da FPP cedido ao Diretório Acadêmico	Emissão de Regulamento de uso do espaço coletivo
Implantar o Setor de Manutenção e Depósito de Material de Limpeza no bloco 02	Organizar os procedimentos de manutenção e melhorar o controle do estoque do material de limpeza	Contratação de funcionário; investimento na aquisição de material para manutenção predial	Treinamento para otimizar os recursos adquiridos
Implantar a Sala de Reuniões e Setor de Contatos no bloco 03 térreo	Disponibilizar local para reunião de docentes Organizar a gestão dos contratos da FPP e Projeto Baccheri (novo campus)	Aumento do quadro de funcionários	Treinamento para otimização dos recursos e melhor desempenho das atividades
Equipar o Laboratório de Técnicas Operatórias no bloco 4	Disponibilizar aos alunos do Curso de Medicina, local e recursos acadêmicos necessários para seu desenvolvimento.	Organizar o fluxo de utilização pelos docentes e alunos	Estabelecer regras e cronograma de utilização do espaço
Instalar grade de isolamento para estacionamento	Proteger o pedestre da circulação de veículos pelo acesso principal	Impedir o acesso pelo portão principal	Orientar o aluno para o uso do acesso que proporcione segurança
Instalar película nas salas dos Coordenadores	Proporcionar privacidade ao Coordenador de Curso	-	-
Definir vagas de estacionamento para Coord de Curso e Professores	Melhorar a segurança e organização do estacionamento	Requer supervisão constante do Orientador de Segurança	Orientação aos docentes e alunos

Aquisição de 23 títulos para o acervo da biblioteca totalizando 312 novos exemplares	Ampliação do acervo visando beneficiar o aluno	Necessidade de ampliação do espaço físico da biblioteca	Estudo para ampliação do espaço físico da biblioteca
Investir R\$ 246 mil em equipamentos e instalações para os laboratórios	Ampliação e melhoria dos recursos acadêmicos para o desenvolvimento do aluno	Necessidade de treinamento e controle de uso	Organizar os treinamentos para os usuários e estabelecer os procedimentos de uso
Implantar 02 (dois) links com 10 Mbs para rede corporativa	Melhor desempenho dos programas corporativos	-	-
Substituir equipamentos de Access Point para rede wi-fi bloco 01	Melhor desempenho ao acesso a rede pública wi-fi durante permanência em ambiente acadêmico	-	-
Instalar sistema wi-fi para Sala de Estudos e Diretório Acadêmico	Proporcionar acesso gratuito a alunos durante permanência em ambiente acadêmico	-	-
Adquirir equipamentos para datacenter	Melhoria da capacidade de processamento e armazenamento de dados	-	-
Instalar o Bicicletário	Segurança para a guarda das bicicletas	Controle do acesso	Orientação aos usuários
Planejar a ampliação com a locação do bloco 5	Ampliar salas de tutorial, salas de aula e laboratórios	Viabilizar o recurso financeiro necessário para adequação do espaço e execução das obras de reforma	Aumento de quadro de funcionários
Melhorar as instalações do Restaurante	Ampliar o atendimento com maior qualidade e conforto	Espaço físico restrito	Estabelecer controle de acesso ao usuário externo

## 5.9 Planejamento e Avaliação

<p>Ações programadas na proposta</p>	<p>Avaliação das atividades de ensino pelos alunos da Pós-Graduação <i>Lato Sensu</i>, Graduação e do Curso Técnico de Enfermagem.</p> <p>Avaliação das atividades de ensino pelos coordenadores dos cursos de graduação da FPP.</p> <p>Avaliação das atividades de ensino, infraestrutura física e gestão da Instituição pelos professores dos cursos de graduação.</p> <p>Avaliação pelos alunos da infraestrutura e serviços oferecidos na Instituição.</p> <p>Avaliação dos alunos egressos.</p> <p>Coordenação das atividades da CPA e elaboração de relatórios com os resultados da autoavaliação aos gestores da instituição.</p> <p>Coordenação da elaboração do relatório anual de autoavaliação para o INEP/MEC.</p> <p>Acompanhamento das ações decorrentes dos resultados do processo de autoavaliação.</p>		
<p>Ações realizadas</p>	<p>Resultados alcançados</p>		<p>Ação corretiva</p>
<p>Pesquisa de avaliação do desempenho docente dos cursos de graduação.</p>	<p>Potencialidades</p> <p>Aplicação semestral (junho e novembro) de questionários eletrônicos de avaliação sobre o trabalho em sala de aula do professor, sobre atitudes e comportamentos do professor, campos de estágio e orientação da monografia. Os resultados são segmentados por curso, disciplina e professor.</p> <p>Os indicadores obtidos com base nessas avaliações são utilizados como subsídios para a</p>	<p>Fragilidades</p> <p>O sistema acadêmico Matheus adotado para a avaliação dos docentes pelos alunos apresenta limitações para a geração de relatórios estatísticos.</p>	<p>Ação corretiva</p> <p>A empresa responsável pelo desenvolvimento do sistema Matheus implementou ajustes para melhorar a velocidade de processamento durante a realização da avaliação. Foi implementado também módulo de exportação dos dados para geração de relatórios customizados</p>

	implementação de melhorias no processo didático-pedagógico.		através do software de pesquisa SPHINX.
Pesquisa com os alunos concluintes.	Permite avaliar o nível de satisfação com o curso concluído.		
Pesquisa de avaliação do desempenho docente dos cursos de pós-graduação <i>lato sensu</i> .	<p>Avaliação realizada ao final de cada módulo. São avaliados itens relacionados à disciplina (atingimento dos objetivos propostos, atualidade do conteúdo e integração com o curso de pós-graduação) e docente (capacidade de relacionar teoria e prática, relação professor/aluno, aprofundamento do conteúdo e utilização de recursos didáticos-pedagógicos).</p> <p>Os resultados são segmentados por curso, disciplina e professor.</p> <p>É gerado com base nesses indicadores, o índice de desempenho do docente.</p> <p>Os indicadores obtidos com base nessas avaliações são utilizados como subsídios para a implementação de melhorias no processo didático-pedagógico da pós-graduação.</p>		
Elaboração de instrumento de pesquisa para avaliação do corpo docente pelos	Utilização dos indicadores obtidos como subsídios para a implementação de melhorias no processo	Necessidade de reavaliar os itens deste novo instrumento junto aos Coordenadores de curso e de apresentar aos	Os itens foram reformulados pela CPA e apresentados para a Direção

<p>Coordenadores dos cursos de Graduação.</p>	<p>didático-pedagógico.</p>	<p>docentes, nas reuniões pedagógicas no início do período letivo, dos objetivos e indicadores que serão avaliados.</p>	<p>Acadêmica e Coordenadores para aprovação. Este instrumento também foi validado no âmbito da CPA pelos membros representantes do corpo docente da FPP. Na semana pedagógica de julho de 2015 os docentes foram informados sobre os objetivos e implantação desta nova avaliação.</p> <p>Este novo instrumento foi aplicado em caráter piloto e os resultados serviram de base para uma reformulação do instrumento para aplicação no primeiro semestre de 2016.</p>
<p>Pesquisa de avaliação docente do curso técnico através do sistema acadêmico Matheus.</p>	<p>Fornecer informações sobre as aulas e campos de estágio do Curso Técnico através do módulo de avaliação do sistema acadêmico Matheus.</p>		

<p>Implementação de melhorias no módulo de avaliação do sistema Matheus para a avaliação docente dos cursos técnico e graduação.</p>	<p>Maior facilidade de preenchimento do questionário por parte dos alunos e obtenção dos resultados por ser um sistema baseado na Internet.</p>	<p>O sistema requer customizações constantes por não ser um sistema aberto de avaliação. Pouca disponibilidade de opções para a geração de relatórios estatísticos. Necessidade também de melhorar o desempenho pois ainda apresenta certa instabilidade em momentos de vários acessos simultâneos. Necessidade de melhoria no módulo de exportação de dados.</p>	<p>Reuniões com os responsáveis da empresa Matheus Soluções para o desenvolvimento de rotinas de programação que otimizem o processo de avaliação.</p>
<p>Elaboração do relatório da pesquisa sobre infraestrutura e serviços realizada pelos alunos da FPP em novembro/2014.</p>	<p>Conhecer o nível de satisfação com os serviços terceirizados e subsidiar o processo de gestão administrativa da instituição. Fornecer elementos para direção da FPP elaborar o relatório de melhorias.</p>		
<p>Elaboração de instrumento para avaliação dos coordenadores de cursos, infraestrutura e serviços, direção e Instituição, pelos professores.</p>	<p>Identificar o nível de satisfação dos professores, com os coordenadores, infraestrutura, direção e Instituição. Subsidiar a Instituição com informações para adoção de melhorias no processo de gestão acadêmica e administrativa.</p>	<p>O instrumento não foi aplicado em 2015, em razão de dificuldades técnicas para operacionalizar a avaliação no sistema de pesquisas online <i>LimeSurvey</i>. Apesar do sistema ter um dispositivo que não permite a identificação do respondente, este aspecto não é totalmente transparente para o usuário, o que pode comprometer a qualidade das respostas.</p>	<p>Os indicadores deste instrumento já foram elaborados, discutidos e aprovados no âmbito da CPA. A sua aplicação será realizada em questionário de papel, sem nenhum tipo de identificação, que serão distribuídos aos docentes em envelopes lacrados. Esses questionários, após respondidos, serão devolvidos no mesmo</p>

			envelope e depositados em urnas que ficarão localizadas na sala dos professores. Os dados serão digitados e analisados pela CPA utilizando a plataforma de pesquisas <i>Sphinx Léxica</i> . Sua aplicação está prevista para o primeiro semestre de 2016.
Elaboração de instrumento de pesquisa para avaliação do corpo docente pelos alunos do Curso de Medicina.	Utilização dos indicadores obtidos como subsídios para a implementação de melhorias no processo didático-pedagógico deste curso.	Necessidade de criar um instrumento específico para o Curso de Medicina tendo em vista que o instrumento utilizado atualmente destina-se a cursos com metodologia de ensino tradicional e não em metodologias ativas, como é o caso do Curso de Medicina que utiliza o método PBL.	Reuniões com a Coordenação do Curso de Medicina e membros da CPA para definição dos indicadores e instrumentos a serem utilizados nesse processo avaliativo.
Avaliação dos alunos egressos.	Levantar informações sobre o mercado de trabalho do aluno egresso. Identificar necessidades para melhorias da grade curricular e/ou oferecimento de cursos de extensão ou pós graduação para atender às necessidades do mercado de trabalho.	Necessidade de identificar estratégias para localizar o aluno egresso e constituir uma base de dados para a pesquisa.	Promover eventos com o aluno egresso na FPP.  Implantação de ferramentas para pesquisas via internet, utilizando a plataforma <i>Lime Survey</i> ou <i>Google Docs</i> .
Processamento, tratamento estatístico dos dados e análise dos resultados.	Criação de indicadores analíticos para subsidiar o processo de decisão acadêmico e gerencial.		



Elaboração de tabelas, gráficos e relatórios diversos.	Auxiliar na análise dos diversos resultados e indicadores produzidos.		
Encaminhamento dos relatórios com os resultados das avaliações para a Diretoria Geral, Diretoria Acadêmica e Coordenadores de curso da FPP.	Servir como instrumento orientador das práticas educativas. Os professores recebem suas avaliações individuais e a partir da mesma procedem as reformulações e alterações em suas atividades docentes.		
Análise e discussão dos resultados com cada professor individualmente, pelos Coordenadores de curso da FPP.	Conhecimento por parte do professor do seu desempenho docente para cada indicador avaliado, identificando seus pontos fortes e fracos.		
Coordenação da elaboração do relatório anual de autoavaliação 2016 (referente às atividades desenvolvidas em 2015), envolvendo as dez dimensões do SINAES para encaminhamento ao INEP/MEC.	Constituição de grupo de trabalho, para discutir e elaborar as questões relativas às dez dimensões avaliadas.  Atividade faz parte do planejamento estratégico da Instituição.		
Coordenação das atividades da CPA.	Realizar reuniões mensais para discutir e encaminhar os processos avaliativos de forma sistemática.		

<b>5.10 Políticas de Atendimento a Estudantes e Egressos</b>			
Ações programadas na proposta	-Dinamização do Núcleo de Apoio Didático Pedagógico e Psicossocial - <b>NAD</b>  - Manutenção das ações do Núcleo de Empregabilidade - <b>NEMP</b>		
Ações realizadas	Resultados alcançados		Ação corretiva
	Potencialidades	Fragilidades	
Fusão dos Núcleos de Apoio Didático Pedagógico e Psicossocial e de Empregabilidade, desde dezembro/2013).	Acompanhamento do desenvolvimento do estudante durante a trajetória de seu curso. <b>2015-1</b> = 17, sendo 12 atendimentos e 5 retornos. <b>2015-2</b> = 15 sendo 10 atendimentos e 5 retornos.	As dificuldades foram supridas à medida que as ações foram sendo desenvolvidas	Adequação das normas que regulam o funcionamento dos dois Núcleos, com objetivos e metas comuns. Ao longo do ano de 2015.
	Ampliação do número de docentes para o atendimento de estudantes Conta com 3 docentes com formação em psicologia e carga horária específica para esta finalidade, somando 13 horas entre os três docentes por semana.		
Ampliação das ações do Núcleo de apoio didático-pedagógico e psicossocial (NADPP)	Acompanhamento didático-pedagógico e psicossocial aos discentes em conformidade com as diversas atividades desenvolvidas no âmbito dos cursos.	Contínua necessidade de divulgação à comunidade acadêmica, incluindo novos docentes e novos estudantes.	Melhora na divulgação das ações do NAD, bem como manutenção de espaço privativo e confortável para o atendimento do estudante.
	Oferta do Curso de Libras no período de outubro a novembro de 2015, com 32 alunos concluintes.		
	Realização mensal de Recrutamento com o Hospital Pequeno Príncipe – HPP. Favorece o encaminhamento de estudantes para vagas disponíveis no HPP. Essa ação é mensal e em 2015 ocorreu todos os meses.		

Ampliação das ações do Núcleo de Empregabilidade (NEMP). Ampliação da comunicação	Ampliar as oportunidades de estágio ou emprego durante ou após a conclusão do curso. Ampliação de contatos, parcerias entre discentes e o mundo do trabalho, de forma a potencializar oportunidades de estágios e campos de trabalho para estudantes e ex-estudantes.	Contínuo contato com novos parceiros empresariais para otimizar oportunidades de estágio e emprego aos estudantes da Faculdade.	Melhora no fluxo de contatos com novos parceiros, ampliando as oportunidades de empregabilidade aos estudantes.  Melhora na divulgação das atividades do Núcleo de Empregabilidade para novos parceiros.
	Realização da Feira de emprego e estágios agosto de 2015	O espaço físico fica restrito, pois o corredor é lugar de passagem.	Poderá ser sanado ao ampliar as instalações físicas da FPP.
	Orientação de estudantes para fazer seu currículo, formas de apresentação, e dicas de entrevista para emprego.	Pela diversidade de turnos, muitas vezes há dificuldade de reunir um grupo grande de estudantes para as orientações.	As orientações são realizadas individualmente ou com o número de alunos que procuram.
	Manutenção de calendário mensal de palestras para desenvolvimento de habilidades e competências para o mercado de trabalho.		
	Divulgar no sítio do NEMP na página da FPP as vagas de emprego/estágio com os links das empresas/instituições parceiras		
Incentivo aos estudantes para participação em Núcleos de Pesquisa e ou projetos de pesquisa.	Divulgação entre os estudantes das ações que podem ser desenvolvidas nos Núcleos de Pesquisa, melhorando a performance investigativa e possibilidades de publicações científicas.	Compatibilização de horários de reuniões dos Núcleos de Pesquisa aos turnos de funcionamento dos cursos.  Desconhecimento que o envolvimento do estudante com pesquisa não necessariamente precisa ser presencial.	Flexibilidade de horários para as reuniões dos Núcleos de Pesquisa.  Melhora na divulgação dos cronogramas de reuniões e das ações ligadas a projetos de pesquisa.

<b>5.11 Sustentabilidade Financeira</b>			
Ações programadas na proposta	Implantar e controlar o fluxo de caixa e contas a pagar da FPP; Calcular e acompanhar a Receita Mensal por Curso; Calcular e atuar sobre a inadimplência; Elaborar o Estudo Orçamentário Anual; Elaborar Estudos de Viabilidade Econômica, Estabelecer os valores de mensalidade, Analisar Projetos e Orçamentos,		
Ações realizadas	Resultados alcançados		Ação corretiva
	Potencialidades	Fragilidades	
Implantar e Controlar o Fluxo de Caixa e Contas a Pagar	Adquirir autonomia para planejar o cenário futuro da FPP	Incorporar às atividades do setor financeiro	Treinamento de funcionários
Calcular e Acompanhar a Receita Mensal por Curso	Acompanhar a sustentabilidade do Curso	-	-
Controlar a Inadimplência	Acompanhar e atuar sobre a inadimplência	Mão de obra especializada para cobrança	Treinamento de funcionários
Elaborar Estudo Orçamentário Anual	Planejar os Investimentos na Ampliação e Melhorias	Mão de obra especializada para controle por centro de custos	Contratação de funcionário especialista
Estabelecer os índices de reajuste de mensalidade dos Cursos	Planejar os recursos disponíveis para orçamento		

## **5.12 Descrição de como os Resultados Obtidos são Incorporados no Planejamento da Gestão Acadêmico-Administrativa.**

Percebe-se que a construção de uma nova proposta de avaliação na FPP, baseada na Lei do SINAES, tem propiciado o exercício de uma gestão democrático-participativa, pois envolve a participação dos diversos segmentos acadêmicos, eleitos diretamente entre seus pares. Este aspecto tem contribuído de forma decisiva, para o planejamento das atividades da Instituição, notadamente daquelas voltadas às questões didático-pedagógicas e de gestão acadêmica e administrativa.

Todo o planejamento das atividades da Instituição está fundamentado nos processos de avaliação, sendo que as ações têm como foco a melhoria contínua da qualidade de ensino e dos diversos serviços educacionais prestados. Apesar de a FPP ser uma Instituição relativamente nova, com apenas cinco cursos de graduação (Enfermagem, Biomedicina, Farmácia, Psicologia e Medicina), e sete cursos de pós-graduação *lato sensu*, as ações desenvolvidas para criar uma cultura de avaliação estão sendo incorporadas pela comunidade acadêmica e a importância dos objetivos do processo avaliativo percebidos como fundamentais no direcionamento e cumprimento da missão da instituição.

Outro aspecto a destacar, no decorrer do processo de autoavaliação, é a grande participação dos agentes envolvidos, o apoio da direção quanto à aplicação dos instrumentos, quanto à divulgação interna da avaliação e de seus resultados e das condições de infraestrutura necessárias para que haja uma efetiva participação no processo. A divulgação interna é feita de forma individual junto aos alunos, de sala em sala. Ressalte-se que a pesquisa de avaliação do desempenho docente é realizada com todos os alunos a cada semestre. Esta ação de avaliação é prevista inclusive no calendário acadêmico anual, sendo os alunos sensibilizados quanto à importância e responsabilidade do processo avaliativo.

O levantamento e sistematização das informações relevantes é feita de forma rápida e tranquila durante o processo avaliativo, com acesso a todos os dados do sistema acadêmico Matheus. Por tratar-se de uma Instituição de pequeno porte, onde os dados estão organizados no sistema acadêmico e são disponibilizados de forma fácil e rápida, a implementação das diversas etapas e ações do processo avaliativo é realizada de maneira bastante efetiva.

Constata-se que os resultados da autoavaliação são utilizados como instrumento orientador da prática educativa e é utilizado pela Diretoria Acadêmica para proceder a orientação ao corpo docente, tanto na graduação quanto na pós-graduação. Os professores recebem suas avaliações individuais e a partir da mesma procedem a reformulações e alterações em suas atividades docentes. Da mesma forma, os resultados da avaliação de infraestrutura e serviços têm sido utilizados pela direção da instituição sempre no sentido de aperfeiçoar os serviços administrativos e para a melhoria dos equipamentos e instalações.

Diversas ações já foram implementadas como resultado do processo de autoavaliação, cujos resultados vêm permitindo gerar reflexões e juízos críticos sobre a Instituição. Várias ações tem sido tomadas como decorrência do processo avaliativo. No âmbito acadêmico, destacam-se, por exemplo, as iniciativas de readequação e capacitação do corpo docente.

Na área de infraestrutura e serviços, a partir dos resultados da pesquisa realizada junto aos alunos no final do segundo semestre de 2012, foram implementadas diversas ações de melhorias pela direção da Instituição. Para acompanhar e identificar novas oportunidades de melhorias dos serviços oferecidos, foi realizada pela CPA em novembro de 2014 uma nova pesquisa sobre infraestrutura e serviços, cujos resultados foram submetidos à análise da direção da FPP para a implementação de novas ações de melhorias. Essas novas ações de melhorias foram implementadas em 2015, conforme explicitadas no item 4.4 deste documento. Foram divulgadas à toda a comunidade acadêmica através de informativos e de comunicado na página da CPA no endereço eletrônico da FPP. (<http://faculdaespequenoprincipe.edu.br/wp-content/uploads/2015/08/af-cartaz-cpa-.pdf>) Ressalte-se ainda, que todas as ações de melhorias decorrentes dos processos avaliativos são incentivadas e acompanhadas permanentemente pela CPA.

## 6. CONSIDERAÇÕES FINAIS

O compromisso com o desenvolvimento de um projeto institucional engajado na construção de uma sociedade mais justa, solidária e democrática exige a implementação de uma cultura de avaliação definida como instrumento de mudança organizacional. Falar de mudança implica num repensar de posturas e práticas, e, numa sociedade que busca a consolidação da democracia, no exercício de compartilhar o poder, a tomada de decisões e a capacidade de assumir responsabilidades coletivamente.

Foi dentro destas premissas, entendendo a avaliação numa perspectiva formativa e emancipatória, que a FPP assimilou a vinda do SINAES, promovendo um processo de cooperação e trabalho compartilhado.

O trabalho realizado pela CPA nesses dez anos de atuação demonstra o compromisso de todos os envolvidos na busca pela qualidade do ensino superior. É mister reforçar o processo de autoavaliação para garantir a manutenção dessa iniciativa como melhoria contínua da instituição como um todo, inclusive para dar subsídios que acompanhem a expansão da FPP. Nesse sentido, serve também como balizador das gestões acadêmica, administrativa e institucional, que reconhecem desde já o ganho conquistado com todo esse processo avaliativo.

Como encaminhamento, o desafio, entre outros, continua sendo o de amadurecer todos os atores sociais envolvidos no processo de autoavaliação para garantir a transformação de dados em informação e do conhecimento em sabedoria.