

PROCESSO SELETIVO 2025

Ano Letivo de 2026

PROGRAMA DE RESIDÊNCIA MULTIPROFISSIONAL EM SAÚDE DA CRIANÇA E DO ADOLESCENTE - BIOMEDICINA

--

INSTRUÇÕES

- 01) Confira se os dados impressos acima, que identificam esta prova, estão corretos.
- 02) O caderno de prova deverá conter 40 (quarenta) questões de múltipla escolha.
- 03) A duração da prova **com início às 09:00 horas e término às 12:00 horas**, incluindo o preenchimento do Cartão-Resposta.
- 04) A interpretação das questões é parte integrante da prova, não sendo, portanto, permitidas perguntas aos Fiscais.
- 05) A prova é **INDIVIDUAL**, sendo vetada a comunicação entre os candidatos durante sua realização.
- 06) Será eliminado o candidato que utilizar material de consulta ou qualquer sistema de comunicação.
- 07) Em cada questão, há somente uma resposta correta.
- 08) Não copie as respostas para comparar com o resultado, pois a ordem das alternativas publicadas poderá ser diferente da apresentada neste caderno de provas.
- 09) O caderno de prova deverá ser entregue para o Fiscal, juntamente com o Cartão-Resposta.
- 10) Ao receber seu Cartão-Resposta, aja da seguinte forma:
 - a) Verifique se os dados pré-impressos estão corretos;
 - b) Assine no local indicado;
 - c) Marque no espaço correspondente, com caneta esferográfica, escrita normal, tinta azul ou preta o campo correspondente à alternativa que considera correta em cada questão;
 - d) Não o amasse, nem dobre.

PROGRAMA DE RESIDÊNCIA MULTIPROFISSIONAL EM SAÚDE DA CRIANÇA E DO ADOLESCENTE – BIOMEDICINA

QUESTÕES GERAIS

1. Um Instituto de Pesquisas, criou um grupo de trabalho para discutir e definir sobre a melhor forma de dispor dos limitados recursos destinados para as pesquisas em saúde. Qual princípio da Bioética deve ser considerado para a garantia de que todos os pacientes tenham acesso ao tratamento com equidade?

- a) Beneficência
- b) Justiça
- c) Autonomia
- d) Não maleficência

2. A Política Nacional de Humanização (PNH) foi lançada em 2003 para efetivar os princípios do SUS no dia a dia das práticas de gestão e atenção em saúde e é orientada por princípios e diretrizes. Segundo esta política, a humanização é a valorização dos usuários, trabalhadores e gestores no processo de produção de saúde (Brasil, 2003). Em relação às diretrizes e princípios da PNH, é correto afirmar:

- a) Acolhimento é uma ferramenta teórica com a finalidade de contribuir para uma abordagem clínica do processo saúde-doença.
- b) Ambiência é a criação de espaços acolhedores e saudáveis, que respeitem a privacidade e propiciem mudanças positivas no trabalho em saúde.
- c) A transversalidade significa isolar as diferentes especialidades, das práticas de saúde, distanciando estes saberes da realidade do usuário.
- d) Clínica compartilhada é a inclusão de novos sujeitos nos processos de decisão quanto às tarefas da gestão, qualificando os processos de trabalho.

3. Antes de serem realizadas, as pesquisas científicas envolvendo o acesso a prontuários médicos devem obter autorização de um comitê de ética em pesquisa (CEP) e normalmente os participantes devem consentir com sua participação na pesquisa através da assinatura do termo de consentimento livre e esclarecido (TCLE).

Em que situações um pesquisador pode solicitar dispensa de apresentação do TCLE?

- a) Quando os riscos da pesquisa aos participantes forem mínimos conforme avaliação do próprio pesquisador.
- b) Se os participantes forem menores de idade, nesse caso se aplica apenas o termo de assentimento assinado pelo responsável legal;
- c) Pesquisas caracterizadas como documental ou retrospectiva, por não apresentarem risco ao participante.

d) Quando não for possível encontrar ou contatar os participantes da pesquisa para assinatura do TCLE.

4. Uma indústria de auto peças tem a linha de produção funcionando de forma ininterrupta e emprega um grande número de trabalhadores que ficam expostos a ruídos contínuos e de alta intensidade. Esta empresa, seguindo a legislação, fornece os Equipamentos de Proteção Individual (EPIs) a todos os funcionários expostos a estes ruídos, porém há muitos casos de adoecimento e perda auditiva. A Vigilância em Saúde do Trabalhador propôs à empresa algumas ações. Aponte, dentre as proposições abaixo, aquela que se apresenta mais efetiva e eficaz a longo do tempo, na prevenção coletiva dos agravos relacionados aos fatores de risco apontados no caso:

- a) Realizar periodicamente a audiometria nos trabalhadores que apresentarem queixas de alterações na audição.
- b) Fornecer tratamento e acompanhamento médico aos trabalhadores com perda considerável de audição ou zumbidos frequentes.
- c) Propor à Comissão Interna de Prevenção de Acidentes e de Assédio (CIPA), a realização de campanhas, voltadas ao trabalhador, para conscientização dos riscos dos ruídos contínuos.
- d) Reavaliar o processo produtivo, identificando o local onde poderia ser instalada uma barreira acústica e, conforme o caso, substituir máquinas que emitem muito ruído por equipamentos mais silenciosos.

5. Dentre as principais causas de mortalidade no mundo, aparecem com destaque as Doenças Crônicas Não Transmissíveis (DCNT), que abrangem várias patologias geralmente de etiologia multifatorial, associadas a fatores de risco relacionados a questões sociais, biológicas, econômicas e ambientais, que podem, em parte, ser alterados com mudanças comportamentais (Simões *et al.*, 2021). Em relação às DCNT, analise as afirmações abaixo:

- I. A vigilância das DCNT monitora exclusivamente as doenças cardiovasculares, respiratórias e diabetes, pois representam mais de 70% das mortes no país;
- II. São fatores de risco modificáveis no caso das DCNT, a alimentação inadequada, álcool em excesso, o tabagismo e o sedentarismo;
- III. O diagnóstico e controle das DCNT são fundamentais para a redução da morbimortalidade, onde a vigilância epidemiológica prioriza a utilização das terapias medicamentosas, como tratamento inicial.
- IV. Os países desenvolvidos apresentam maior incidência de DCNT, já os países com baixos índices socioeconômicos apresentam maior taxa de mortalidade por estas doenças.

Estão CORRETAS as afirmativas:

- a) I e II.
- b) II, III e IV.
- c) I e IV
- d) II e IV.

6. A portaria Nº 2.201/2011 do ministério da saúde estabeleceu as chamadas Diretrizes Nacionais para Biorrepositório e Biobanco de Material Biológico Humano com Finalidade de Pesquisa. Considerando os princípios bioéticos da dignidade humana, da autonomia, da beneficência, da justiça e da precaução e a importância do biorrepositório e biobanco de material biológico humano para o desenvolvimento das ciências da saúde. Avalie as afirmativas a seguir sobre estas diretrizes:

- I. O material biológico humano após coletado passa a ser propriedade do biorrepositório ou biobanco, cabendo à instituição sua guarda e gerenciamento.
- II. A instituição responsável pelo biobanco tem o direito de receber os dados gerados a partir da utilização das amostras por ela autorizadas, com a finalidade de ampliar o conjunto de informações associadas a estas amostras.
- III. A coleta, o armazenamento e a guarda de material biológico humano em biobanco somente devem ocorrer após consentimento do sujeito da pesquisa por meio de TCLE.

Assinale a alternativa que contém todas as afirmações corretas:

- a) I e II.
- b) I e III.
- c) II e III.
- d) I, II e III.

7. Num determinado município do Brasil, com população de 10.000 habitantes, sendo que 60% eram mulheres, em 2023 houve o registro de 350 casos de câncer de mama, sendo que 112 destes casos evoluíram para óbito. A taxa de letalidade de câncer de mama em 2023, no município em questão foi:

- a) 23%
- b) 11%
- c) 32%
- d) 29%

8. Os sistemas de informação em saúde processam dados coletados em serviços e outros ambientes de saúde, fornecendo informações importantes para a compreensão dos problemas da população, tanto para monitorar os indicadores de saúde, orientar a tomada de decisões pelos gestores em relação ao cuidado com o paciente, quanto à proposição de novas políticas públicas.

Em relação a esses sistemas de informação, analise as afirmações abaixo:

- I. e-SUS SINAN tem como objetivo coletar dados sobre os nascimentos ocorridos no país e fornecer informações sobre natalidade.
- II. SIH-SUS é um sistema que registra todas as internações hospitalares financiadas pelo SUS, recolhendo dados de pacientes e hospitalizações.
- III. O SIM possui variáveis que permitem, a partir da *causa mortis* atestada pelo médico, construir indicadores de mortalidade e processar análises epidemiológicas que contribuam para a eficiência da gestão em saúde.

IV. SINASC é uma plataforma online utilizada para notificação dos casos que constam na lista nacional de doenças e agravos de notificação compulsória.

Estão corretas as afirmativas:

- a) I e IV.
- b) II e IV.
- c) II e III.
- d) I e III.

9. A lei 11794/2008, também chamada lei Arouca, estabelece as regras para o uso ético de animais em experimentação científica e os conselhos de ética no uso de animais (CEUA). Segundo essa legislação, quais categorias de animais listados a seguir devem ter os projetos previamente avaliados e aprovados pelo CEUA antes do início dos procedimentos experimentais:

- I. Anfíbios.
- II. Peixes.
- III. Crustáceos.
- IV. Anelídeos.

Assinale a alternativa que contém as espécies que necessitam de aprovação prévia do CEUA para experimentação animal:

- a) I e II.
- b) I e III.
- c) II e IV.
- d) II, III e IV.

10. Após a promulgação da Constituição Federal de 1988, inúmeras leis foram sancionadas para regulamentar o estabelecido na carta constitucional. Uma dessas leis é a Lei Federal nº 8.080 de 1990, que dispõe sobre as condições para a promoção, proteção e recuperação da saúde, sendo chamada também de:

- a) Lei da Reforma Sanitária.
- b) Lei do Financiamento do SUS.
- c) Lei Orgânica do Controle Social.
- d) Lei Orgânica da Saúde.

11. As ações e serviços de saúde que integram o Sistema Único de Saúde (SUS) são desenvolvidos seguindo princípios e diretrizes previstos na Constituição de 1988. Um dos princípios organizativos do SUS, conforme a legislação, é a descentralização, estabelecendo que:

- a) A gestão e o controle dos serviços de saúde no Brasil são concentrados na esfera federal.

- b) A gestão das ações e dos serviços de saúde é feita em níveis locais, com transferência de recursos e responsabilidades para os municípios.
- c) O financiamento do SUS depende unicamente da receita dos estados, que devem subsidiar integralmente os municípios em relação à saúde.
- d) A responsabilidade pela saúde é transferida para o setor privado, considerando o maior aporte financeiro neste setor.

12. A abreviação da morte, a aplicação de esforços terapêuticos desproporcionais, como a obstinação, a futilidade e o encarniçamento terapêutico, ou a instituição dos cuidados paliativos, que aliviam o sofrimento, constituem os extremos de tratamentos que podem ser oferecidos ao indivíduo em estágio terminal. O que, realmente, deve ser realizado para o paciente é um dilema ético de difícil decisão, porém que determinará, em última instância, todo o processo de morte de um ser. Assim, é imprescindível a discussão sobre o impasse entre métodos artificiais para prolongar a vida e a atitude de deixar a doença seguir sua história natural, com destaque para a eutanásia, a distanásia e a ortotanásia.

Sobre os conceitos de eutanásia, a distanásia e a ortotanásia mencionados no texto avalie as afirmativas a seguir:

- I. A distanásia é caracterizada quando métodos artificiais de prolongamento da vida estão disponíveis, porém opta-se por não utilizá-los;
- II. A prática da eutanásia é permitida no Brasil para pacientes em estado terminal que não desejam realizar cuidados paliativos;
- III. A ortotanásia refere-se ao processo de morte natural, evitando-se aplicar métodos extraordinários de prolongamento da vida;
- IV. A obstinação terapêutica em paciente irrecuperável é associada à distanásia, e pode prolongar o sofrimento do enfermo além do necessário.

Assinale a alternativa que contém todas as afirmações corretas:

- a) I e II.
- b) I e III.
- c) II e IV.
- d) III e IV.

13. Segundo o Ministério da Saúde, o Sistema Único de Saúde (SUS) é uma dos maiores e mais complexos sistemas públicos de saúde do mundo. Este sistema é regido por princípios doutrinários, que representam a base filosófica do SUS, assim como os princípios organizativos, que orientam o funcionamento do sistema. Em relação aos princípios doutrinários do SUS, é correto afirmar:

- a) Equidade tem como objetivo diminuir as desigualdades, já que as pessoas não são iguais e têm necessidades distintas a serem atendidas.
- b) Integralidade representa que as pessoas possuem o mesmo direito à saúde e devem ser tratadas de forma igualitária.
- c) A regionalização representa a garantia da disponibilização dos serviços de saúde, em todos os níveis de atenção, para todas as regiões do país.

d) A Universalidade assegura que a população mais vulnerável deve ter mais acesso aos serviços de saúde.

14. A Política Nacional de Atenção Básica (PNAB) destaca como um dos princípios, a territorialização. Em relação a este princípio, analise as afirmativas abaixo e assinale a alternativa que traz o conceito correto:

- a) Oferece aos cidadãos, serviços em todos os níveis, levando em conta o ser humano de forma completa.
- b) Delimita a área geográfica de atuação, para melhor responder às necessidades daquela população.
- c) Envolve a população na gestão e tomada de decisões sobre a saúde no município.
- d) Reconhece as diferentes condições de vida da população, investindo mais nos mais carentes.

15. Segundo o Ministério da Saúde, as Redes de Atenção à Saúde (RAS) foram criadas para superar a fragmentação do sistema de saúde, melhorando a integração entre os diferentes níveis de atenção, com foco na integralidade. Em relação às RAS, é correto afirmar que o principal objetivo é:

- a) Criar uma rede particular de serviços para atendimento aos usuários do SUS, independente da oferta no sistema público, visando o atendimento imediato.
- b) Dar prioridade ao atendimento dos pacientes que apresentam doenças crônicas não transmissíveis (DCNT).
- c) Integrar serviços de saúde de níveis diferentes de complexidade, com o intuito de atender o usuário de forma completa e com continuidade.
- d) Centralizar os serviços de saúde em um único local, para redução de custos e otimização da gestão.

16. Segundo Andrade (2012), o Pacto pela Vida é um acordo firmado entre gestores da saúde nas três esferas de governo, estabelecendo prioridades para a saúde, com objetivos e metas a serem cumpridas. Dentre as prioridades pactuadas, está a Saúde do Idoso, que teve diretrizes específicas definidas. Considerando o pacto, assinale, abaixo, a alternativa que reflete um avanço na atenção integral ao idoso:

- a) Incentivo à privatização de serviços direcionados ao cuidado a idosos, considerando a rapidez e qualidade do atendimento.
- b) Promoção do envelhecimento ativo e saudável, com foco na garantia de direitos e na estruturação da Rede de Atenção à Saúde do Idoso.
- c) Implementação obrigatória de hospitais e clínicas geriátricas em todas as microrregiões do país.
- d) Fortalecimento das ações de reabilitação física para idosos nas UBS, em detrimento dos serviços de atenção domiciliar.

17. Considerando as pactuações na saúde, analise o texto a seguir:

“Este pacto envolve ações concretas e articuladas pelas três instâncias de gestão, no sentido de reforçar o SUS como política de Estado, mais do que política de governos, ...]”. Esta definição é referente ao:

- a) Pacto de gestão do SUS.
- b) Pacto pela vida.
- c) Pacto em defesa do SUS.
- d) Pacto pela saúde.

18. A abordagem familiar, com o uso de diversos instrumentos de avaliação, é uma ferramenta importante para os profissionais de saúde, especialmente aqueles envolvidos com a comunidade na Atenção Básica. Seu objetivo é avaliar como o contexto familiar influencia o processo de saúde-doença dos indivíduos e da comunidade. APGAR familiar, PRACTICE, Genograma, Ciclo de vida e Ecomapa são alguns exemplos desses instrumentos de avaliação.

O Ecomapa é uma ferramenta complementar ao Genograma e tem como propósito principal:

- a) Documentar a história clínica detalhada de cada membro da família, identificando momentos de crises familiares, possibilitando auxílio para que a família consiga atender as demandas das diferentes fases da vida de seus membros.
- b) Classificar o nível socioeconômico de uma família com base em sua moradia, através de relatórios e gráficos, utilizando símbolos padrões, representando toda a família e os problemas levantados.
- c) Visualizar uma família, as relações internas entre os membros desta família, apontando um sujeito alvo (foco do problema central apontado) e abordando dados apenas da geração em questão.
- d) Representar graficamente a família em questão, no centro e suas conexões com o meio externo, como a comunidade e os serviços de saúde, mostrando a qualidade desses vínculos.

19. Os Determinantes Sociais da Saúde (DSS) são características socioeconômicas, culturais e ambientais de uma sociedade que influenciam as condições de vida e trabalho de todos os seus integrantes, afetando positiva ou negativamente a saúde (Fiocruz, 2006). Dahlgren e Whitehead, elaboraram um modelo em que os DSS estão dispostos em diferentes camadas, desde a base (centro) do modelo onde estão as pessoas, com suas características individuais, até a camada mais externa onde estão os macrodeterminantes.

Dentre os determinantes elencados abaixo, qual está localizado na camada mais externa, representando as condições gerais que impactam a saúde?

- a) Redes sociais e comunitárias.
- b) Condições socioeconômicas, culturais e ambientais.
- c) Fatores individuais de estilo de vida.
- d) Condições de vida e trabalho.

20. A fertilização *in vitro* (FIV) é uma das técnicas aplicadas para viabilizar a reprodução humana de casais com problemas de infertilidade. Nesta técnica a fertilização do óvulo pelo espermatozoide é realizada em ambiente laboratorial. Antes de transferir o produto da FIV para o útero é possível realizar testes genéticos pré implantação (PGT) os quais permitem identificar características genéticas do embrião.

Sobre os limites éticos da aplicabilidade da PGT na FIV avalie as afirmativas a seguir:

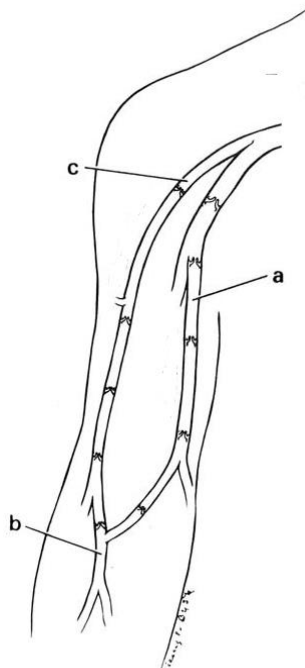
- I. Através da PGT é permitido aos pais que realizem FIV para selecionar características fenotípicas do embrião como o sexo e a cor da pele;
- II. A PGT pode ser aplicada para identificar embriões portadores de síndromes cromossômicas e doenças hereditárias antes de serem implantados;
- III. Este procedimento é capaz de verificar a compatibilidade genética de um embrião com a de um irmão já nascido, acometido de uma doença, o qual necessita de um doador compatível.

Assinale a alternativa que contém todas as afirmações corretas:

- a) I e II.
- b) I e III.
- c) II e III.
- d) I, II e III.

QUESTÕES ESPECÍFICAS

21. A imagem a seguir demonstra os principais vasos sanguíneos da circulação venosa no membro superior.



Com base na imagem e seus conhecimentos sobre anatomia avalie as afirmativas a seguir:

- I. representa a veia braquial.
- II. representa a veia basílica.
- III. representa a veia cefálica.
- IV. representa a veia cubital mediana.

Assinale a alternativa que contém todas as afirmações corretas:

- a) I, II e III.
- b) I e IV.
- c) II e III.
- d) II, III e IV.

22. Avalie as afirmativas a seguir sobre o que é permitido ao biomédico divulgar segundo a Resolução Nº 330/2020 do Conselho Federal de Biomedicina.

I. divulgação de vídeos e/ou imagens que demonstram as técnicas de procedimentos para leigos com conteúdo relativo ao transcurso e/ou à realização das atividades, exceto em publicações científicas.

II. A divulgação de autorretratos (*selfies*) de biomédicos, acompanhados de usuário ou não, desde que com autorização prévia do usuário ou de seu representante legal, através de Termo de Consentimento Livre e Esclarecido – TCLE. Cada ser humano tem características anatômicas e fisiológicas únicas”;

III. Divulgação de pacotes de serviços, promoções, ofertas, e/ou benefícios financeiros;

IV. Publicar imagens e resultado final de procedimentos, salvo nos casos onde houver, além do TCLE para esse fim, os seguintes dizeres constantes na descrição ou legenda da peça publicitária: “Esta imagem não representa, em hipótese alguma, garantia de resultado.”

Assinale a alternativa que contém todas as afirmações corretas:

- a) I, II e III.
- b) I e III.
- c) I, III e IV.
- d) II e IV.

23. Avalie as afirmativas a seguir sobre as atribuições estabelecidas por lei ao Conselho Regional de Biomedicina:

I. Fiscalizar o exercício profissional na área de sua jurisdição;

II. Fiscalizar o cumprimento de acordos coletivos entre biomédicos e seus contratantes;

III. Organizar o registro de profissionais e pessoas jurídicas;

IV. Estabelecer piso salarial e patamares de remuneração dos biomédicos na esfera regional.

Assinale a alternativa que contém todas as afirmações corretas:

- a) I, II e III.
- b) I e III.
- c) I, III e IV.
- d) II e IV.

24. Um artefato comum em radiografias é a ampliação das estruturas devido a geometria do feixe utilizado, a distância entre o foco e o receptor e até mesmo o posicionamento do paciente na hora do exame. No atendimento de pacientes em contexto ambulatorial, quais incidências radiográficas são frequentemente solicitadas para avaliação da morfologia mediastinal, que possibilitam uma avaliação abrangente e menor ampliação das estruturas avaliadas?

- a) Abdome AP e lateral esquerda.
- b) Abdome PA e lateral direita.
- c) Tórax AP e lateral direita.
- d) Tórax PA e lateral esquerda.

25. Uma criança de 7 anos é levada ao PA com suspeita de ingestão de veneno de rato. A criança apresenta alterações no ritmo cardíaco e respiratório, alteração no nível de consciência, lacrimejamento, rinorreia, diarreia e poliúria. A equipe médica solicita realização de exames para caracterizar a suspeita de intoxicação por ingestão de chumbinho. Qual exame bioquímico poderia auxiliar na confirmação da suspeita clínica?

- a) Doseamento da Vitamina K.
- b) Atividade de transaminases hepáticas.
- c) Atividade da colinesterase sérica.
- d) Doseamento de sódio, potássio e magnésio sérico.

26. Uma paciente jovem apresenta um episódio diarreico intenso, com presença de febre, desidratação e fortes dores abdominais após retornar de uma viagem ao litoral. A diarreia apresenta padrão secretor com aumento de sódio e potássio fecal e os resultados da coprocultura são inconclusivos. A equipe então solicita um painel molecular para doenças diarreicas (PMDD), sendo detectado o rotavírus A. Sobre os testes para diagnóstico de patógenos em amostras fecais avalie as afirmativas a seguir:

- I. A reação em cadeia da polimerase (PCR) pode ser realizada para detectar bactérias, protozoários e vírus em amostras fecais, devido a amplificação seletiva do DNA, desde que sejam utilizados *primers* adequados;
- II. A coprocultura inclui testes discriminatórios que podem indicar se a diarreia tem origem bacteriana ou viral, a amostra é incubada em ágar cromogênico o qual é capaz de indicar a presença de bactérias como *Salmonella*, *Shigella* e determinadas estirpes virais como o rotavírus e adenovírus;
- III. Além do teste molecular empregado no caso, o rotavírus A também poderia ser detectado por ensaio imunoenzimático no qual se pesquisa antígenos virais na amostra fecal;

IV. Exames como PMDD que aplicam um painel de testes de PCR, necessitam de uma alta contagem de microrganismos (>10000 cópias) para que seja possível replicação do material genético devido a sua baixa sensibilidade.

Assinale a alternativa que contém todas as afirmações corretas:

- a) I, II e III.
- b) I e III.
- c) I, III e IV.
- d) II e IV.

27. Uma paciente jovem com disúria e poliúria realiza um exame de urina do tipo 1 no qual se constata presença de raros leucócitos, raras células epiteliais, raros cilindros leucocitários e presença de bactérias. O exame bioquímico revela presença de esterase leucocitária, nitrito negativo e proteinúria. A urina apresenta-se moderadamente turva, cor e odor característicos. Assinale a alternativa correta com relação a interpretação destes resultados:

- a) A presença de células epiteliais indica que a amostra é imprópria e pode estar contaminada, deve ser solicitada coleta e o laudo não deve ser liberado, deve-se informar a paciente sobre a maneira correta de coletar o exame.
- b) O resultado negativo na prova do nitrito, somado a proteinúria e esterase leucocitária indica uma provável infecção por *E. coli*, sendo o agente mais comum nas infecções urinárias pela via ascendente.
- c) A presença de cilindros leucocitários, somado a demais achados como proteinúria e esterase leucocitária é preocupante pois evidencia um possível envolvimento renal em um quadro infeccioso.
- d) Apesar da presença de bactérias na urina, o aspecto moderadamente turvo, a cor e odor característico, assim como o nitrito negativo, afastam a possibilidade de infecção urinária, o quadro pode se tratar apenas de bacteriúria assintomática.

28. O hemograma permite estimar a quantidade e distribuição das células do sangue, e através da análise microscópica e técnicas de coloração apropriadas é possível observar variações morfológicas nas células. Dentre estas variações morfológicas estão os chamados corpos de Howell-Jolly, os quais são inclusões basofílicas que podem aparecer no citoplasma dos eritrócitos em situações específicas. Sobre os corpos de Howell-Jolly avalie as afirmativas a seguir:

- I. Os corpos de Howell-Jolly só aparecem em pacientes gravemente enfermos, sendo este um sinal de mal prognóstico em caso de doenças infecciosas;
- II. Pacientes que tenham passado por esplenectomia total ou parcial tem mais chance de apresentar este tipo de inclusão eritrocitária;
- III. Os corpos de Howell-Jolly são formados por fragmentos de DNA remanescentes do processo de maturação dos eritrócitos;
- IV. Apesar de serem um achado incomum, a presença destes corpúsculos não tem significado clínico e não deve ser relatada em laudos de hemograma.

Assinale a alternativa que contém todas as afirmações corretas:

- a) I e III.
- b) I, II e III.
- c) II e III.
- d) II, III e IV.

29. A coleta de exames de sangue, quando são solicitados múltiplos tubos com diferentes finalidades deve seguir uma ordem coerente, de forma a reduzir possíveis interferências em seus resultados. Sobre a sequência correta de preenchimento de tubos de coleta de sangue para análise avalie as afirmações:

- I. O tubo de tampa roxa, contendo EDTA é destinado a análise morfológica dos elementos no sangue e não deve ser coletado antes dos tubos com ativador de coágulo;
- II. O tubo de tampa cinza, o qual contém fluoreto de sódio deve ser o primeiro a ser coletado considerando a termo estabilidade de analitos como lactato e glicose;
- III. O tubo de tampa azul, que contém citrato, destina-se a provas de coagulação e deve coletado antes dos tubos para análise bioquímica e sorológica (tampa amarela ou vermelha);
- IV. A amostra para hemocultura deve ser a última a ser coletada de forma a diminuir o risco de contaminação da amostra.

Assinale a alternativa que contém todas as afirmações corretas:

- a) I e III.
- b) I, II e III.
- c) II e III.
- d) II, III e IV.

30. A tabela a seguir apresenta os resultados de tipagem sanguínea de um possível receptor de concentrado de hemácias e seu potencial doador.

Paciente	Soro Anti A	Soro Anti B	Soro Anti AB	Soro Anti D	Controle +
Receptor	Não reagente	Reagente	Reagente	Reagente	Reagente
Doador	Não reagente	Reagente	Reagente	Não Reagente	Reagente

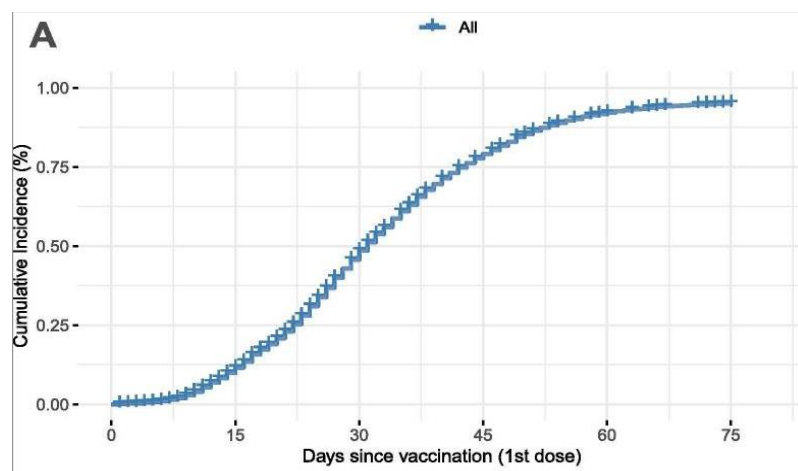
Considerando as informações acima e que fossem realizados testes adicionais (ex: prova cruzada e pesquisa de anticorpos irregulares), seria possível afirmar que este doador apresenta tipagem compatível com o receptor para a transfusão do hemocomponente?

- a) Não, pois o sangue do doador não reagiu ao soro Anti D.
- b) Não, pois o teste está inválido devido a discrepância entre o resultado do soro anti A com o soro anti AB
- c) Sim pois ambos apresentam o mesmo tipo sanguíneo.
- d) Sim, pois o sangue RH negativo pode ser transfundido no receptor RH positivo.

31. A vacina BCG administrada em dose única é recomendada para crianças menores de 5 anos de idade de acordo com o plano nacional de imunização. Para proteger a criança de qual doença esta vacina é indicada?

- a) Coqueluche
- b) Tuberculose
- c) Paralisia infantil
- d) Sarampo

32. O gráfico a seguir demonstra a incidência de soro conversão após receber uma dose de vacina de mRNA para Covid-19 testada entre abril de 2020 e novembro de 2021 em uma população de aproximadamente 8 mil pessoas na América do Norte.



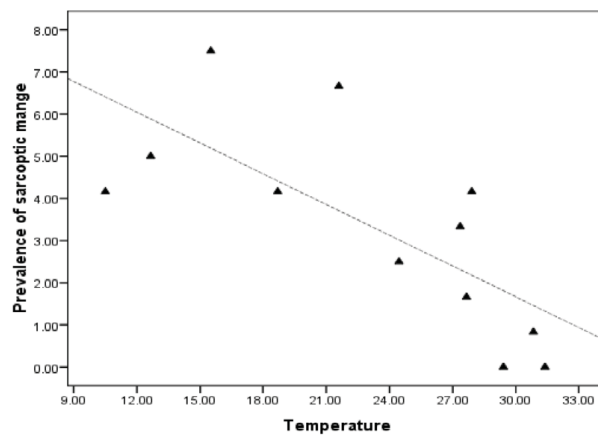
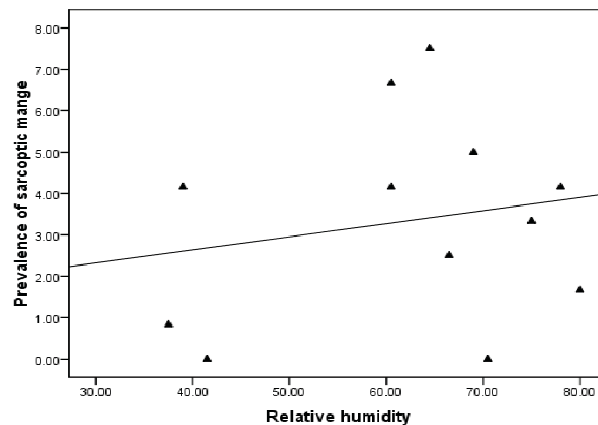
A respeito das vacinas mRNA e os resultados demonstrados no gráfico pode-se afirmar que:

- I. Ocorreu soro conversão na maioria das pessoas vacinadas nos primeiros 30 dias após a vacinação;
- II. A maioria das pessoas vacinadas foi capaz de produzir uma resposta imune adaptativa aos antígenos produzidos a partir do mRNA presente no imunizante;
- III. A vacina de mRNA induziu a produção de anticorpos contra o próprio material genético do vírus, o que a torna mais efetiva do que as vacinas convencionais;
- IV. A taxa de soro conversão é um marcador importante para medir a efetividade da vacina, porém é necessário confirmar se os anticorpos produzidos são capazes de neutralizar a ação do vírus.

Assinale a alternativa que contém todas as afirmações corretas:

- a) I e III.
- b) I, II e III.
- c) II e IV.
- d) II, III e IV.

33. O gráfico a seguir, representa os resultados de uma pesquisa sobre a prevalência de escabiose (*sarcoptic mange*) em búfalos indianos em correlação com a umidade relativa do ar (gráfico 1) e temperatura (gráfico 2).



Considerando os gráficos, analise as afirmações a seguir:

- I. Houve uma correlação negativa fraca a umidade relativa e a prevalência de escabiose;
- II. Houve uma correlação positiva entre a temperatura e a prevalência de escabiose;
- III. Não houve correlação entre a prevalência de escabiose a umidade relativa;
- IV. Houve correlação positiva fraca entra a prevalência de escabiose e a umidade relativa;
- V. Houve uma correlação negativa entre a prevalência de escabiose e a temperatura.

Assinale a alternativa que contém todas as afirmações corretas:

- a) I e II.
- b) II e III.
- c) III e IV.
- d) IV e V.

34. Os resultados de exames abaixo se referem a um paciente jovem admitido no pronto atendimento em estado de confusão mental, sonolência e hálito cetônico.

Tabela 1. Exames laboratoriais durante a internação.

Exames	Resultados	Valores de referência
PH	7,21	7,32 a 7,43
HCO ₃ ⁻	13,1 mmol/L	22 a 29 mmol/L
BE	-13,4 mmol/L	-2 a +2 mmol/L
Cetonemia	+++	negativo
Glicemia	350 mg/dL	70 a 99 mg/dL
Potássio sérico	4,5 mEq/L	3,7 a 5,6 mEq/L
Uréia	41 mg/dL	10 a 40 mg/dL
Creatinina	1,0 mg/dL	0,8 a 1,3 mg/dL
Hemoglobina	13,60 g/dL	14,4 a 17,6 g/dL
Leucócitos	9600 / mm ³	5000 a 10000/mm ³
Anti-GAD	0,3 U/mL	1,0 U/mL
Anti-IA2	0,4 U/mL	0,5 U/mL
Anticorpo antimicrosomal	< 10 UI/mL	< 34 UI/mL
TSH	1,62 µUI/mL	0,3 a 5,0 µUI/mL
Peptídeo C	2,6 ng/dL	1,1 a 5,0 ng/dL
HbA1C	9,1%	4,5 a 6,5%
Colesterol total	127 mg/dL	Inferior a 200 mg/dL
Triglicérides	205 mg/dL	Inferior a 150 mg/dL

Sobre o caso, analise as afirmativas a seguir:

- I. A confusão mental é causada pelo excesso de glicose no sangue;
- II. O resultado de HbA1C indica que o quadro diabético foi causado por ataque auto imune levando a destruição das ilhotas pancreáticas;
- III. A alteração em BE indica que a acidose apresentada tem fundo metabólico;
- IV. A cetonemia indica que o organismo está utilizando gordura como fonte energética.

Assinale a alternativa que contém todas as afirmações corretas:

- a) I e III.
- b) I, II e III.
- c) III e IV.
- d) II, III e IV.

35. Escolar, 8 anos, masculino, diagnosticado no IPPMG em 22/08/2018 com leucemia mielóide aguda (LMA) subtipo FAB M4 de alto risco (FLT3 ITD mutado), com indicação de alo-TCTH em primeira remissão. Tratado com protocolo BFM LMA 2012. Realizou alo-TCTH, não aparentado, HLA compatível 10 x 10, no Hospital do Câncer, Jau-SP, em 27/06/2019. Sem DECH aguda ou complicações graves no pós-transplante imediato. Retornou ao serviço de origem em 15/10/2019 (D+ 110). Apresentava lesões de pele papulares, eritematosas, em tórax e alterações de enzimas hepáticas, além de lesões liquenóides em mucosa oral e queixa clínica de olho seco. Diagnosticado, pelos critérios do NIH, DECHc leve (pele, mucosas e fígado). Tratado inicialmente com corticoide tópico e ácido ursodesoxicólico. No D+145 evidenciada piora na função hepática, iniciada prednisona

(PDN) oral 1 mg/kg/dia com resposta parcial após um mês. Concomitantemente observou-se piora das manifestações cutâneas tipo vitiligóide em cerca de 50% SC. Indicada fototerapia com UVB NB, não tendo sido possível iniciar pela pandemia COVID-19. No D+360 vinha em uso de PDN 0,3 mg/kg/dia quando apresentou quadro pulmonar de evolução subaguda com tosse, sibilância e crepitações bilaterais. Iniciada antibioticoterapia e broncodilatador, com manutenção da PDN oral. Em paralelo, apresentou galactomanana sérica positiva, sendo iniciado voriconazol terapêutico. Em seguida realizou tomografia de tórax (TC) com detecção de áreas de aprisionamento de ar e discreto espessamento das paredes brônquicas, sendo associado corticoide inalatório e azitromicina. Prova de função respiratória (PFR) na ocasião já apresentava distúrbio ventilatório obstrutivo acentuado, FEV1 de 45%; DECHc grave (pulmonar grau II). Segue em remissão completa da LMA, DRM negativa por imunofenotipagem e quimerismo 100%.

Considerando o caso descrito, avalie as afirmativas a seguir:

- I. A DECH ocorre quando as células do sistema imunológico do doador reconhecem o corpo do receptor como estranho e o atacam, levando a rejeição do transplante;
- II. 100% de quimerismo indica que o TCTH substituiu completamente as células do receptor;
- III. Galactomanana é um polissacarídeo produzido por algumas espécies de fungos, justificando o uso do antifúngico voriconazol;
- IV. DRM negativo indica que não foram detectados blastos nos exames do paciente.

Assinale a alternativa que contém todas as afirmações corretas:

- a) I e III.
- b) I, II e III.
- c) III e IV.
- d) II, III e IV.

36. Um estudo realizado na cidade de Cascavel investigou a incidência de toxoplasmose em 334 gestantes utilizando evidência sorológica através do teste de avidéz de IgG (gráfico). Os resultados indicaram que a incidência no grupo foi de aproximadamente 2% e uma

prevalência de aproximadamente 54%.

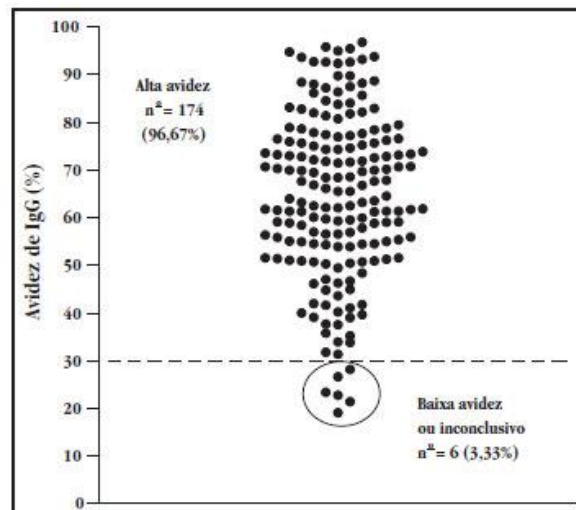


Figura 2 - Avidez de IgG em 180 amostras de soro de gestantes de Cascavel-PR, com sorologia positiva para Toxoplasma gondii, expressa em porcentagem de avidez de anticorpos IgG. A linha tracejada mostra o limiar utilizado para definição de baixa avidez ou infecção recente.

Sobre os aspectos epidemiológicos da toxoplasmose avalie as afirmativas a seguir:

- I. As 6 gestantes representadas na base do gráfico apresentavam maior risco de transmissão vertical da toxoplasmose através da migração de taquizoítos pela via placentária;
- II. A prevalência de 54% indica que mais da metade das gestantes testadas apresentaram toxoplasmose durante a gestação;
- III. É possível inferir que das 334 gestantes 180 tiveram contato prévio com antígenos de *T. gondii*;
- IV. A alta avidez de IgG demonstrada por 174 gestantes indica que estas tiveram contato com maior inóculo de formas infectantes do que as demais participantes do estudo.

Assinale a alternativa que contém todas as afirmações corretas:

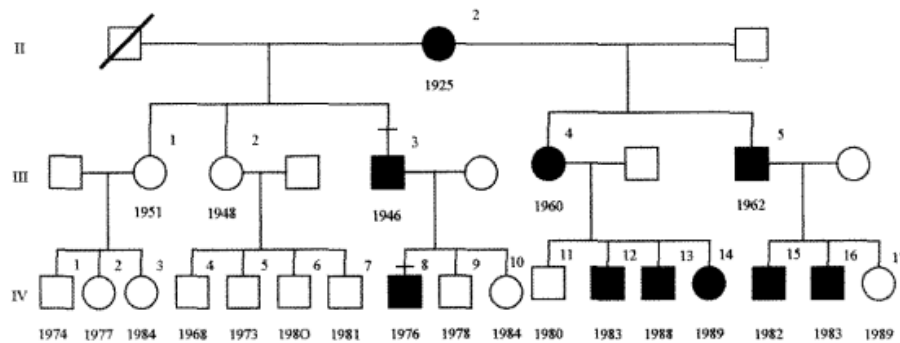
- a) I e III.
- b) I, II e III.
- c) II e III.
- d) II, III e IV.

37. Uma paciente do sexo feminino, com 46 anos, G2P2A0 com queixa de cansaço, pele ressecada, queda de cabelos e ganho de peso. O exame físico demonstra discreto aumento da tireoide e provas de função tireoidiana apresentam aumento de TSH e diminuição de T4 livre, auto anticorpo TPO e TG reagentes. Diante do quadro exposto qual a hipótese diagnóstica mais provável para este caso?

- a) Doença de graves, ressaltada devido à presença de bócio e sintomatologia compatível com redução de função glandular;

- b) Disfunção pituitária devido ao aumento desproporcional do TSH em comparação ao T4 livre;
- c) Hipotireoidismo secundário, considerando o aumento do TSH e diminuição de T4 livre;
- d) Tireoidite de Hashimoto, considerando a presença de autoanticorpos TPO e TG reagentes.

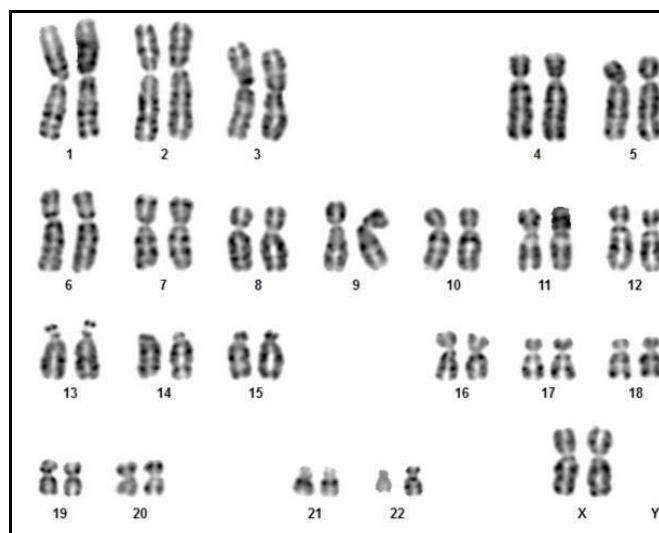
38. O heredograma abaixo apresenta os casos de fibromatose gengival em uma 3 gerações de uma família:



Com base no heredograma podemos concluir que:

- a) A doença possui característica hereditária ligada a cromossomos sexuais, sendo mais frequente em homens do que em mulheres;
- b) A doença apresenta característica autossômica recessiva ressaltado pela ausência de manifestação nos filhos 1 e 2 e seus respectivos filhos;
- c) A doença apresenta característica autossômica dominante, se manifestando em indivíduos heterozigotos.
- d) A doença apresenta característica epigenética, se manifestando devido a influências ambientais, constatado pelo aumento de casos a partir dos anos 1980;

39. Considere o cariótipo apresentado abaixo para responder a questão:



Conforme este cariótipo podemos afirmar que:

- I. O cariótipo provavelmente foi obtido a partir de células humanas devido a quantidade de cromossomos;
 - II. O cariótipo apresenta uma aneuploidia ressaltada pela curvatura anormal detectada no braço curto do cromossomo 9
 - III. O cariótipo foi obtido de uma pessoa do sexo feminino;
- Estão corretas:

- a) I e II.
- b) I e III.
- c) II e III.
- d) I, II e III.

40. Os trabalhadores da área de saúde (TAS) apresentam, durante as atividades laborais, risco de exposição ocupacional a muitos patógenos, entre eles, o HIV. A transmissão do HIV pode ocorrer através de uma lesão percutânea, como uma picada de agulha ou corte por instrumento cirúrgico; pelo contato de membranas mucosas (olhos, nariz, boca) ou pele não íntegra (dermatites, arranhões, rachaduras na pele) com sangue, tecido ou outros fluidos corporais potencialmente contaminados. No Brasil, o primeiro caso confirmado de transmissão ocupacional do HIV foi relatado no ano de 2002, referente a um acidente ocorrido em 1994 durante punção venosa em paciente fonte, positivo para o vírus.

Sobre o a prevenção de acidentes de trabalho com exposição material biológico (ATEMB) avalie as afirmativas a seguir:

- I. O uso da profilaxia pós-exposição (PEP) constitui-se em uma medida de prevenção oferecida com a finalidade de reduzir o risco de transmissão do HIV após uma exposição ocupacional sofrida pelo TAS;
- II. O uso do EPI reduz as chances de ocorrência dos acidentes ocupacionais e confere proteção quando realizado de forma correta, durante a colocação e a remoção, com técnica adequada;
- III. O uso de profilaxia pré-exposição (PEP) é utilizado pelos profissionais da saúde em ambientes com maior risco de transmissão do HIV devido a ocorrência de ATEMB;
- IV. Os materiais biológicos enviados para laboratório de pacientes com diagnóstico conhecido por HIV devem ser claramente sinalizados como tal de forma a estimular maior precaução entre os analistas durante a sua manipulação.

Assinale a alternativa que contém todas as afirmações corretas:

- a) I e II.
- b) I, II e III.
- c) II e III.
- d) II, III e IV.



GABARITO DO CANDIDATO (SEM VALIDADE OFICIAL)

VOCÊ NÃO PODE FAZER NENHUM TIPO DE ANOTAÇÃO NA FRENTE OU VERSO DESTE DOCUMENTO,
SOMENTE NO ESPAÇO RESERVADO PARA A CÓPIA DO CARTÃO-RESPOSTA

Na saída apresente este gabarito ao fiscal para conferência.

1	
2	
3	
4	
5	
6	
7	
8	
9	
10	
11	
12	
13	
14	
15	
16	
17	
18	
19	
20	
21	
22	
23	
24	
25	
26	
27	
28	
29	
30	
31	
32	
33	
34	
35	
36	
37	
38	
39	
40	